



## **Politieke Persoonlijkheden**

Perceptie van de Publieke Persoonlijkheid van Partijleiders uit de Nederlandse Politiek voorafgaand aan de 2017 Tweede Kamer Verkiezingen.

9 Maart 2017

Een onderzoek uitgevoerd door de Vrije Universiteit Amsterdam ([www.vu.nl](http://www.vu.nl)) in samenwerking met LTP ([www.ltp.nl](http://www.ltp.nl)).

Vrije Universiteit Amsterdam/LeadershipLab:

Reinout E. de Vries

Mark van Vugt

Jan-Willem van Prooijen

LTP Business Psychologists:

Jan Kwint

Marian de Joode

Rob Fraats

Csaba Fiszter

## **Samenvatting**

Hoe wordt de persoonlijkheid van politici beoordeeld en wat zijn de consequenties van een dergelijke beoordeling voor de samenwerking van politici? In het onderhavige onderzoek hebben we 323 respondenten van een panel gevraagd op basis van een standaard persoonlijkheidsvragenlijst een beoordeling te geven van de persoonlijkheid van de leiders van de—in de peilingen—zeven grootste partijen. De gemiddelde persoonlijkheidsbeoordelingen van de respondenten zijn vergeleken met de persoonlijkheidsscores van een representatieve normgroep uit de Nederlandse bevolking. In vergelijking met deze normgroep worden de partijleiders als laag op Integriteit gezien. Geert Wilders wordt het meest extreem beoordeeld, met lage scores op vrijwel alle persoonlijkheidsdimensies en (zeer) hoge scores op unconventionaliteit en sensatiezucht. Mark Rutte wordt vooral hoger op Extraversie beoordeeld, Sybrand Buma vooral hoger op Verdraagzaamheid en Consciëntieusheid, Alexander Pechtold en Jesse Klaver vooral hoger op Openheid voor Ervaringen, Lodewijk Asscher vooral hoger op Verdraagzaamheid en Emile Roemer vooral hoger op Integriteit en Emotionaliteit. Respondenten lieten zich bij de persoonlijkheidsbeoordeling tot op zekere hoogte leiden door partijvoorkeur. Partijleiders die de voorkeur genoten werden integerder en consciëntieuzer—en voor de meeste partijleiders ook extravertter en verdraagzamer—beoordeeld dan partijleiders die niet de voorkeur genoten. De verwachting is dat—op basis van de overeenkomsten van de profielen—Geert Wilders moeilijk zal kunnen samenwerken met andere partijleiders. De verwachting is dat een derde Paars Kabinet (Rutte, Pechtold, Asscher) of een Centrum-Links kabinet (Buma, Asscher, Klaver, Roemer) meer kans op slagen maakt.

## Inleiding

Met het verdwijnen van traditionele politieke tegenstellingen, de opkomst van het populisme en de steeds grotere zichtbaarheid van het publieke en persoonlijke leven van politici, lijkt de persoonlijkheid van partijleiders voor hun zichtbaarheid en steun onder de bevolking aan belang te winnen. Beoordeling van de persoonlijkheid van politici door psychologen is echter omstreden. Een echte uitspraak over de persoonlijkheid zou immers alleen mogelijk zijn na een gedegen persoonlijkheidsassessmentprocedure. Recent onderzoek laat echter zien dat persoonlijkheidsoordelen, zelfs wanneer deze niet gebaseerd zijn op een gedegen assessment door een getrainde persoonlijkheidspsycholoog, goed mogelijk zijn (Allik, De Vries, Realo, 2016; De Vries, 2010; De Vries, Lee, & Ashton, 2008). In dit onderzoek gebruiken we een steekproef van 323 respondenten uit de Nederlandse bevolking om een uitspraak te doen over de *publieke* persoonlijkheid van de partijleiders van de—in de peilingen van 2 Februari 2017—zeven grootste partijen, te weten Mark Rutte (VVD), Geert Wilders (PVV), Sybrand Buma (CDA), Alexander Pechtold (D66), Lodewijk Asscher (PvdA), Jesse Klaver (GroenLinks) en Emile Roemer (SP).

## Methode

Het onderzoek is uitgevoerd door de Vrije Universiteit ([www.vu.nl](http://www.vu.nl)) in samenwerking met LTP ([www.ltp.nl](http://www.ltp.nl)) en de gegevens zijn verzameld via het ISO 26362 gecertificeerde Flycatcher panel ([www.flycatcher.eu](http://www.flycatcher.eu)). De doelgroep bestond uit stemgerechtigde volwassen Nederlanders van 18 jaar en ouder, waaronder een gestratificeerde steekproef (naar geslacht, leeftijd, opleidingsniveau en regio) is uitgevoerd. De vragenlijst bestond uit twee delen. Het eerste deel bevatten een zelfbeoordeling van persoonlijkheid en een persoonlijkheidsbeoordeling van drie random toegewezen partijleiders. Het tweede deel, dat een dag later verstuurd werd, bestond uit nog eens vier overgebleven partijleiders, waarvan eveneens de persoonlijkheid beoordeeld werd. Daarnaast bevatte de vragenlijst een paar additionele vragen over politieke voorkeuren en attitudes en over die van de partijleiders.

Flycatcher heeft op 9 Februari 2017 netto 949 uitnodigingen verstuurd, waarvan 377 respondenten (39,7%) het eerste deel volledig binnen een week heeft ingevuld. Het tweede deel werd ingevuld door 323 respondenten. Het netto responspercentage bedroeg dus 34.0%. Alhoewel mannen en ouderen ietwat oververtegenwoordigd zijn in de steekproef, vormden de respondenten een redelijk goede afspiegeling van de Nederlandse bevolking wat betreft geslacht, leeftijd, opleiding en regio (Tabel 1).

### Tabel 1

De kern van de vragenlijst bestond uit 96 persoonlijkheidsstellingen uit de HEXACO Vereenvoudigde Persoonlijkheidsvragenlijst (de ‘HEXACO Simplified Personality Inventory,’ oftewel de HEXACO-SPI). De HEXACO-SPI meet zes (‘hexa’) persoonlijkheidsdimensies, die tevens in het Engels het HEXACO-acroniem vormen, te weten: Integriteit (Honesty-humility), Emotionaliteit (Emotionality), Extraversie (eXtraversion), Verdraagzaamheid (Agreeableness), Consciëntieusheid (Conscientiousness), en Openheid voor ervaringen (Openness to experience). Deze zes dimensies zijn voortgekomen uit fundamenteel onderzoek met behulp van de lexicale methode en vormen de meest optimale representatie van het persoonlijkheidsdomein. Iedere HEXACO-dimensie bevat vier zogeheten facetten, die ieder door vier stellingen worden gemeten, d.w.z. 16 items

per dimensie. Definities van de persoonlijkheidsdimensies en -facetten bevinden zich in de Bijlage. Deze definities kunnen tevens gebruikt worden om de resultaten te interpreteren.

Respondenten gaven eerst zelfbeoordelingen en vulden daarna met behulp van de anderbeoordelingsversie van de HEXACO-SPI in random volgorde dezelfde vragenlijst in over elk van de volgende 7 politici: Mark Rutte (VVD), Geert Wilders (PVV), Sybrand Buma (CDA), Alexander Pechtold (D66), Lodewijk Asscher (PvdA), Jesse Klaver (GroenLinks) en Emile Roemer (SP). Deze politici waren gekozen omdat zij rond het moment van het onderzoek, op 2 Februari 2017, de zeven grootste partijen waren in de peiling van Ipsos (<http://www.ipsos-nederland.nl/ipsos-politieke-barometer/barometer-van-deze-week>).

### **Politieke Kenschets Steekproef**

Naast de persoonlijkheidsoordelen gaven de respondenten met behulp van vier vragen ook hun stemvoorkeur en politieke voorkeur aan. Daarnaast gaven ze met behulp van acht vragen aan in hoeverre ze populistische meningen ondersteunen. De vragen uit de populismeschaal zijn gebaseerd op onderzoek van Silva et al. (2016) en in ons onderzoek was de betrouwbaarheid van deze schaal.<sup>83</sup> De verdeling van de respondenten over de politieke partijen is weergegeven in Figuur 1. De partijen die niet in deze Figuur voorkomen, hadden in deze steekproef geen respondenten die op hun zouden gaan stemmen. In deze steekproef zijn de PVV en GroenLinks de populairste partijen. Opvallend is de geringe populariteit van de PvdA en de relatief grote populariteit van 50Plus in de steekproef. Dit is mogelijk mede te wijten aan het iets grotere aantal ouderen in de steekproef.

Figuur 1

In Figuur 2 t/m 4 staat de partijvoorkeur afgezet tegen de positie van de respondenten op economisch (Figuur 2), sociaal-cultureel (Figuur 3) en confessioneel gebied (Figuur 4). De grafieken laten de gebruikelijk tegenstellingen zien met VVD-stemmers het meest economisch rechts, PVV-stemmers het meest sociaal-cultureel conservatief, CDA-stemmers het meest confessioneel en GroenLinks-stemmers het meest economisch links, sociaal-cultureel progressief en het minst confessioneel. In Figuur 5 staat de partijvoorkeur afgezet tegen de mate waarin respondenten populistische meningen ondersteunen. Respondenten met een hoge score op de populismeschaal vinden dat politici het volk zouden moeten volgen in plaats van andersom, politici vooral de eigen belangen dienen in plaats van die van het volk en politiek een strijd tussen goed en kwaad is. Figuur 5 laat zien dat vooral PVV- en SP-aanhangers populistische meningen ondersteunen. Van alle respondenten ondersteunen PvdA- en D66-aanhangers het minst populistische meningen.

Figuur 2 t/m 5

### **Persoonlijkheidsprofielen Partijleiders**

De scores op de HEXACO-dimensies en -facetten zijn bepaald door het gemiddelde te berekenen op de stellingen die betrekking hebben op de dimensie of het facet. Sommige stellingen, die het tegenovergestelde aangaven, werden omgescoord. De scores konden variëren tussen 1 (zeer laag) en 5 (zeer hoog). De definities in de bijlage kunnen gebruikt worden om de scores te interpreteren. De scores die de 323 respondenten gaven aan de partijleiders werden gemiddeld en deze gemiddelde scores werden vergeleken met de scores van een normgroep bestaande uit 902 respondenten (inclusief de 323 respondenten uit deze

steekproef) die zelfbeoordelingen hebben gegeven op de HEXACO-SPI. Let wel, de beoordeling van de politici is gebaseerd op dezelfde stellingen als de zelfbeoordeling in de normgroep, maar uiteraard gaat het hier om de perceptie van de *publieke* persoonlijkheid van deze politici, aangezien de respondenten niet geacht worden de politici in kwestie daadwerkelijk van nabij te kennen. De gemiddelde persoonlijkheidsscores van de politici worden geacht betrouwbaar te zijn op basis van de betrouwbaarheidsmaat ICC(3,k); deze was voor alle zeven de politici hoger dan .97 (d.w.z., tussen .984 en .994).

Tabel 2 bevat de ruwe scores van de politici op de zes hoofddimensies en de 24 facetten. Daarnaast zijn nog scores op vier aanvullende facetten berekend op basis van de combinaties van verschillende facetten. Het aanvullende facet ‘Sensatiezoeken’ is voornamelijk een combinatie van Openheid voor Ervaringen, Extraversie en lage Emotionaliteit. Het aanvullende facet ‘Zelfcontrole’ is voornamelijk een combinatie van Consciëntieusheid, Integriteit en Verdraagzaamheid. ‘Altruïsme’ is een combinatie van Integriteit, Emotionaliteit en Verdraagzaamheid en ‘Proactiviteit’ is een combinatie van Extraversie, Consciëntieusheid en Openheid voor Ervaringen. Tabel 2 bevat tevens de gemiddelde scores en de standaarddeviatie van de normgroep op deze 6 dimensies, 24 facetten en 4 extra facetten.

#### Tabel 2

Tabel 3 bevat de percentielscores berekend op basis van de vergelijking van de scores die de politici hebben gekregen met de normscores. Een percentielscore van 25% wil bijvoorbeeld zeggen dat 25% van de normgroep lager en 75% hoger heeft gescoord op deze schaal dan de score die de politicus heeft gekregen. In Tabel 2 beoordelen we scores < 1% als ‘exceptioneel laag’, 1-10% als ‘zeer laag’, 10-25% als ‘laag’, 25-75% als ‘gemiddeld’, 75-90% als ‘hoog’, 90-99% als ‘zeer hoog’ en >99 als ‘exceptioneel hoog’. Tabel 3 is ter verduidelijking tevens omgezet in een aantal Figuren (Figuur 6 t/m 13).

#### Tabel 3

#### Figuur 6 t/m 13

Wat laten deze Tabellen en Figuren zien? In de eerste plaats scoren geen der partijleiders volgens de respondenten hoog of erg hoog op de domeinen en de meeste facetten. Vooral opvallend zijn de lage tot zeer lage scores op Integriteit. Alleen Emile Roemer vertoont hier een gemiddeld profiel. In de tweede plaats springt vooral het persoonlijkheidsprofiel van Geert Wilders er uit door de zeer lage scores op Integriteit en Verdraagzaamheid en de lage score op Consciëntieusheid. Hieronder volgt een korte samenvatting van de profielen van de verschillende partijleiders.

**Mark Rutte.** In vergelijking met de andere partijleiders springt Mark Rutte er uit door zijn relatief hoge Extraversie. Mark Rutte is volgens de respondenten levendiger dan andere partijleiders en heeft een hogere zelfwaardering en sociale bravoure (d.w.z., durft meer in sociale situaties) dan de andere partijleiders. Opvallend is de—ten opzichte van de andere partijleiders—relatief hogere score op (fysieke) angstigheid en de juist relatief lagere score op bezorgdheid; volgens de respondenten is Mark Rutte angstiger voor fysieke bedreigingen dan andere partijleiders maar maakt zich juist minder zorgen als er zich andere (niet-fysieke) problemen voordoen. Mark Rutte wordt gezien als zeer laag op Integriteit, hetgeen te maken heeft met een grotere behoefte aan status en aanzien (zeer lage hebzuchtvermijding). Vooral door de lage scores op Integriteit wordt Mark Rutte niet als erg altruïstisch gezien. Het beeld

dat naar voren komt is van een relatief joviaal persoon die er weinig problemen mee heeft om anderen te gebruiken als hij daar zelf beter van kan worden.

**Geert Wilders.** Het profiel van Geert Wilders is het meest extreem van alle partijleiders. Volgens de respondenten is Geert Wilders exceptioneel laag op bescheidenheid, zelfcontrole en altruïsme, zeer laag op hebzuchtvermijding (d.w.z., zeer hoog op behoefte aan status en roem), zeer laag op zachtaardigheid en aanpassingsbereidheid, zeer laag op sociale zelfwaardering en bedachtzaamheid en zeer hoog op unconventionaliteit. Daarnaast scoort Geert Wilders hoog op sociale bravoure ('sociale durf') en sensatiezucht en laag op sentimentaliteit, proactiviteit en weetgierigheid. Het beeld dat geschetst wordt door de respondenten is van iemand die er van houdt om te provoceren zonder aanzien voor de gevolgen voor andere personen op basis van ideeën die hij niet snel zal toetsen aan de werkelijkheid (lage weetgierigheid) en met als doel om de eigen status en aanzien te vergroten.

**Sybrand Buma.** In vergelijking met andere partijleiders springt Sybrand Buma er uit door zijn relatief hogere (maar qua score gemiddelde) Verdraagzaamheid en Consciëntieusheid. Sybrand Buma wordt eerder als geduldig, zachtaardig, ordelijk, bedachtzaam, perfectionistisch en met hogere zelfcontrole gezien dan de andere partijleiders. Daarnaast heeft Sybrand Buma volgens de respondenten een lagere creativiteit, sensatiezucht en sociale bravoure dan de andere partijleiders. In vergelijking met de anderen wordt Buma ook niet zeer laag op Integriteit beoordeeld; hij wordt bijvoorbeeld eerder gekenmerkt door een gemiddelde dan een lage mate van rechtvaardigheid. Het beeld dat naar voren komt is van een gedegen iemand die zijn zaken goed op orde heeft, betrokken en relatief tolerant is naar anderen toe maar als enigszins 'saai' kan worden gezien.

**Alexander Pechtold.** De meest uitspringende scores van Alexander Pechtold zijn die op het gebied van Openheid voor Ervaringen en Consciëntieusheid. Van alle partijleiders scoort Alexander Pechtold het hoogst op esthetische waardering, weetgierigheid, ijver en proactiviteit. Alexander Pechtold lijkt dus meer dan anderen geïnteresseerd te zijn in kunst, cultuur en wetenschap en zal hard werken en veel initiatief nemen om zijn doelen te bereiken. Net als andere partijleiders scoort Alexander Pechtold laag op Integriteit, met als uitschieter een zeer lage hebzuchtvermijding (hoge behoefte aan roem en status). Net als de meeste andere partijleiders wordt Pechtold ook gekenmerkt door een hoge mate van sociale bravoure en een verhoogde sociabiliteit maar is zijn Verdraagzaamheid beneden gemiddeld, hetgeen tot uiting komt in een lage zachtaardigheid en tevens een lage mate van altruïsme. Het beeld dat naar voren komt is van iemand die het meeste van alle partijleiders inzet en initiatie zal tonen om de wereld 'beter' te maken op het gebied van wetenschap, cultuur en natuur, maar er niet voor zal schuwen om anderen te gebruiken om zijn eigen doelen te bereiken.

**Jesse Klaver.** Ten opzichte van andere partijleiders scoort Jesse Klaver vooral hoog op Openheid voor Ervaringen en Extraversie. Jesse Klaver heeft relatief—ten opzichte van de andere partijleiders—hogere scores op creativiteit en sociabiliteit. In absoluut opzicht springen alleen zijn hoge score op sociale bravoure ('sociale durf') en zijn lage scores op hebzuchtvermijding (hoge behoefte aan status en roem) en bescheidenheid naar voren. Net als de meeste andere partijleiders scoort Jesse Klaver ook laag op Integriteit. Op Emotionaliteit, Verdraagzaamheid en Consciëntieusheid is Jesse Klaver een 'middenmoter' als je hem vergelijkt met andere partijleiders. Dit kan mede een gevolg zijn van het feit dat hij

nog maar korter bekend is bij het publiek. Het meest uit het oog springende beeld dat van Jesse Klaver naar voren komt is van iemand die er van houdt om onder de mensen te zijn en die met veel durf vernieuwende ideeën zal opwerpen, maar ook, net als andere partijleiders, er niet voor zal schromen om andere te gebruiken voor eigen gewin en zichzelf hierbij op de eerste plaats kan zetten.

**Lodewijk Asscher.** Lodewijk Asscher heeft het minst duidelijke profiel van alle partijleiders. Net zoals de meeste anderen, scoort hij laag op Integriteit en hoog op het Extraversiefacet sociale bravoure. In vergelijking met de anderen vertoont Asscher de hoogste aanpassingsbereidheid, dat wil zeggen dat hij meer dan anderen bereid is om compromissen te sluiten en met anderen samen te werken. Over het algemeen scoort Lodewijk Asscher, in vergelijking met de andere partijleiders, relatief hoger—maar meestal niet het hoogst—op de Verdraagzaamheidsfacetten. Verder vertoont Asscher geen opvallende uitschieters op Emotionaliteit, Consciëntieusheid, Openheid voor Ervaringen en de extra facetten. Het beeld dat naar voren komt is van een politicus die zich op zijn gemak voelt in situaties waarin hij de leiding op zich kan nemen (sociale bravoure) en die—in vergelijking met de andere partijleiders—relatief tolerant naar anderen en niet erg koppig is, maar die er—net zoals andere partijleiders—geen problemen kent om anderen te manipuleren als hij daar zelf beter van kan worden.

**Emile Roemer.** In vergelijking met de andere partijleiders komt Emile Roemer naar voren als iemand die relatief hoger—maar in absolute zin gemiddeld—op Integriteit en Emotionaliteit is. Op alle facetten van Integriteit scoort Emile Roemer het hoogst, dat wil zeggen oprechtheid, rechtvaardigheid, hebzuchtvermijding en bescheidenheid. Emile Roemer komt ook eerder dan de andere partijleiders over als iemand die bezorgd is als er zich problemen voordoen, behoefte heeft aan emotionele steun (afhankelijkheid) en zich verbonden voelt met anderen (sentimentaliteit). Verder vallen ook nog de hogere scores op vergevingsgezindheid—een facet van Verdraagzaamheid—en altruïsme op. De—in absolute zin—laagste percentielscores heeft Emile Roemer op hebzuchtvermijding en perfectionisme. Wat betreft deze laatste score lijkt Roemer niet iemand te zijn die veel oog heeft voor details. De—in absolute zin—hoogste scores heeft hij op sociale bravoure en sociabiliteit. Het beeld dat naar voren komt is van iemand die zich op zijn gemak voelt en gemoedelijk is in de omgang met anderen, oog heeft—en betrokken is bij—de problemen van anderen en in vergelijking met de andere partijleiders relatief integer de belangen van anderen zal behartigen.

### **Aanvullende Analyses: Partijvoorkeur en Persoonlijkhedsperceptie**

Het meest opvallend aan de profielen zijn de lage scores van vrijwel alle politici op Integriteit. Aanvullende analyses waarbij de gekeken werd of de profielen ook verschillen naargelang het stemgedrag van de respondenten toont een overduidelijk effect van partijvoorkeur aan. Voor alle partijleiders gold dat de Integriteitsbeoordeling en de Consciëntieusheidsbeoordeling onder eigen aanhangers het hoogste was en lager was voor partijen waar de voorkeur niet naar uitging. Dit gold overigens niet alleen voor Integriteit en Consciëntieusheid, maar ook—in mindere mate—voor Extraversie en Verdraagzaamheid. De ‘eigen’ partijleider in de meeste gevallen als extravert en verdraagzamer gezien dan leiders van partijen die niet de voorkeur genoten. Er werden minder sterke verschillen op basis van

partijvoorkeur gevonden voor de dimensies Emotionaliteit en Openheid voor Ervaringen (Tabel 4).

Tabel 4

### **Mogelijke Samenwerkingsrelaties op basis van de Persoonlijheidsprofielen**

Op basis van de persoonlijkheidsprofielen kunnen we ook een voorzichtige voorspelling doen over welke partijleiders met elkaar zouden kunnen samenwerken in een volgend kabinet. Alhoewel hier geen onderzoek naar verricht is onder politici, laat onderzoek in romantische relaties (DeCuyper, De Bolle & De Fruyt, F. (2012) en in organisaties (Verquer, Beehr & Wagner, 2003) zien dat er een—alhoewel niet erg sterke—relatie is tussen profielen op basis van individuele kenmerken zoals persoonlijkheid en de tevredenheid met de relatie of de organisatie. De in Tabel 5 getoonde profielcorrelaties zijn gebaseerd op de volgende bewerking: 1) het gemiddelde van de zeven profielen op basis van de 24 HEXACO-facetten is van de zeven profielscores afgetrokken en 2) op basis van deze nieuwe profielscores zijn de correlaties tussen elk van de zeven profielen berekend. De correlaties kunnen variëren van -1 tot +1. Het uitgangspunt is dat hoe sterker negatief de correlatie, des te minder waarschijnlijk een goede samenwerking is en hoe sterker positief de correlatie, des te waarschijnlijker een goede samenwerking is.

Tabel 5

Op basis van de profielcorrelaties kunnen de volgende verwachtingen ten aanzien van de samenwerkingsrelaties worden opgesteld. Van alle partijleiders heeft Geert Wilders de meest negatieve profielcorrelaties met andere partijleiders, hetgeen de verwachting scheidt dat het moeilijk voor andere partijleiders zal zijn om een samenwerkingsverband met Geert Wilders aan te gaan. De verwachting is dat Mark Rutte het beste zal kunnen samenwerken met Alexander Pechtold en Lodewijk Asscher in een derde Paars Kabinet. Mark Rutte zal het minst goed kunnen samenwerken met Emile Roemer, maar ook met Sybrand Buma en Jesse Klaver is de profielcorrelatie licht negatief. Sybrand Buma zal het beste kunnen samenwerken met Lodewijk Asscher en Emile Roemer in een Centrum-Links kabinet. Zoals gezegd, zal volgens deze analyse Alexander Pechtold het beste kunnen samenwerken met Mark Rutte, maar ook met Sybrand Buma en Lodewijk Asscher is de profielcorrelatie positief. Alexander Pechtold zal, zo is de verwachting, moeilijker kunnen samenwerken met Geert Wilders en Emile Roemer. Jesse Klaver zal naar verwachting het beste kunnen samenwerken met Emile Roemer, maar opvallend is dat—afgezien van de licht positieve profielcorrelatie met Lodewijk Asscher, de profielcorrelaties verder negatief zijn. Het zal dus wellicht lastiger voor Jesse Klaver zijn om samenwerkingsverbanden met anderen aan te gaan. Lodewijk Asscher zal het beste kunnen samenwerken met Sybrand Buma, Emile Roemer en Mark Rutte en absoluut niet kunnen samenwerken met Geert Wilders. Emile Roemer, ten slotte, zal het beste kunnen samenwerken met Sybrand Buma, Lodewijk Asscher en Jesse Klaver in een door links gedomineerd kabinet.

### **Conclusies**

Het hierboven beschreven onderzoek had als doel om inzicht te krijgen in de publieke persoonlijkheid van zeven partijpolitici. De algemene perceptie van deze politici is dat ze laag op Integriteit en hoog op sociale bravoure (sociale durf) zijn. Eén van de profielen van de zeven politici wijkt sterk af van de rest van de politici. Geert Wilders wordt door de



respondenten als het minst integer, emotioneel, extravert, verdraagzaam, consciëntieus en open voor ervaringen—maar wel het meest onconventioneel—gezien van alle andere politici. Relatief ten opzichte van de andere partijleiders wordt Mark Rutte als het meest extravert gezien, Sybrand Buma als het meest verdraagzaam en consciëntieus, Alexander Pechtold en Jesse Klaver als het meest open voor ervaringen, Lodewijk Asscher als het meest aanpassingsbereid (een facet van Verdraagzaamheid) en Emile Roemer als het meest integer en emotioneel. Aanvullende analyses laten zien dat de partijleider van de partij waar gestemd op gaat worden, als integerder, consciëntieuzer en extravertter wordt gezien dan de overige partijleiders die niet de voorkeur genieten. Op basis van de persoonlijkheidsprofielen kan de verwachting uitgesproken worden dat Geert Wilders het minst goed kan samenwerken met de andere partijleiders. Combinaties die wel—op basis van de persoonlijkheidsprofielen, maar wellicht niet op basis van het zetelaantal—mogelijk lijken, zijn een Paarse combinatie (Rutte, Pechtold, Asscher) en een Centrum-Linkse combinatie (Buma, Asscher, Klaver en Roemer).

### Referenties

- Allik, J., de Vries, R. E., & Realo, A. (2016). Why are moderators of self-other agreement difficult to establish? *Journal of Research in Personality*, *63*, 72-83.
- De Vries, R. E. (2010). Lots of target variance: An update of SRM using the HEXACO personality inventory. *European Journal of Personality*, *24*(3), 169-188.
- De Vries, R. E., Lee, K., & Ashton, M. C. (2008). The Dutch HEXACO Personality Inventory: Psychometric properties, self-other agreement, and relations with psychopathy among low and high acquaintanceship dyads. *Journal of Personality Assessment*, *90*(2), 142-151.
- DeCuyper, M., De Bolle, M., & De Fruyt, F. (2012). Personality similarity, perceptual accuracy, and relationship satisfaction in dating and married couples. *Personal Relationships*, *19*(1), 128-145.
- Silva, B. C., Andreadis, I., Anduizaz, E., Blanuša, N., Cort, Y. M., Delfino, G., Rico, G., Spruyt, B., Littvay, L. (2016). *Presenting a cross-nationally validated populist attitudes scale*. Paper presented at the 2016 ECPR General Conference in Prague, September 7-10.
- Verquer, M. L., Beehr, T. A., & Wagner, S. H. (2003). A meta-analysis of relations between person-organization fit and work attitudes. *Journal of Vocational Behavior*, *63*(3), 473-489.

## Tabellen

Tabel 1: Achtergrondgegevens van de steekproef in vergelijking met het CBS

<b>Geslacht</b>	<b>Steekproef</b>	<b>CBS</b>	<b>Opleidingsniveau</b>	<b>Steekproef</b>	<b>CBS</b>
Man	58%	49%	Laag	38%	31%
Vrouw	42%	51%	Middel	38%	44%
Totaal	100%	100%	Hoog	24%	25%
			Totaal	100%	100%

<b>Provincie</b>	<b>Steekproef</b>	<b>CBS</b>	<b>Leeftijd</b>	<b>Steekproef</b>	<b>CBS</b>
Drenthe	3%	3%	18 - 24 jaar	11%	11%
Flevoland	2%	2%	25 - 29 jaar	7%	8%
Friesland	4%	4%	30 - 34 jaar	5%	8%
Gelderland	13%	12%	35 - 39 jaar	5%	8%
Groningen	3%	4%	40 - 44 jaar	10%	9%
Limburg	8%	7%	45 - 49 jaar	9%	10%
Noord-Brabant	17%	15%	50 - 54 jaar	7%	10%
Noord-Holland	16%	16%	55 - 59 jaar	7%	9%
Overijssel	7%	7%	60 jaar en ouder	37%	30%
Utrecht	5%	7%	Totaal	100%	100%
Zeeland	3%	2%			
Zuid-Holland	22%	21%			
Totaal	100%	100%			

Tabel 2: Ruwe scores van de zeven politici vergeleken met de normscores op de HEXACO-dimensies en -facetten

	Ruwe Scores							Norm	SD
	Rutte	Wilders	Buma	Pechtold	Klaver	Asscher	Roemer		
<b>Integriteit</b>	2,76	2,50	3,16	2,97	3,04	2,98	3,25	3,45	0,44
Oprechtheid	2,47	2,46	3,02	2,76	2,85	2,73	3,05	3,26	0,66
Rechtvaardigheid	3,03	2,81	3,32	3,20	3,23	3,18	3,35	3,35	0,61
Hebzuchtvermijding	2,40	2,28	2,76	2,52	2,69	2,62	2,97	3,38	0,60
Bescheidenheid	3,16	2,47	3,53	3,38	3,38	3,40	3,62	3,81	0,56
<b>Emotionaliteit</b>	3,00	2,82	3,11	3,03	3,04	3,07	3,13	3,10	0,47
Angstigheid	3,34	2,98	3,33	3,27	3,17	3,28	3,24	3,15	0,64
Bezorgdheid	2,76	3,00	2,98	2,86	2,88	2,90	3,01	3,09	0,73
Afhankelijkheid	2,93	2,73	3,07	2,96	3,04	3,06	3,08	2,81	0,67
Sentimentaliteit	2,96	2,56	3,07	3,04	3,07	3,05	3,18	3,35	0,71
<b>Extraversie</b>	3,69	3,17	3,48	3,65	3,68	3,57	3,61	3,45	0,50
Sociale Zelfwaardering	3,78	3,06	3,60	3,76	3,77	3,69	3,68	3,94	0,56
Sociale Bravoure	3,80	3,70	3,47	3,75	3,72	3,59	3,58	2,94	0,78
Sociabiliteit	3,42	2,82	3,43	3,55	3,58	3,46	3,55	3,16	0,68
Levendigheid	3,74	3,11	3,43	3,54	3,65	3,55	3,61	3,74	0,68
<b>Verdraagzaamheid</b>	2,80	2,00	2,93	2,75	2,84	2,90	2,87	2,87	0,39
Vergevingsgezindheid	2,91	2,12	2,95	2,81	2,95	2,92	2,99	2,76	0,57
Zachtaardigheid	2,79	1,92	2,92	2,74	2,81	2,89	2,86	3,14	0,54
Aanpassingsbereidheid	2,58	1,86	2,69	2,53	2,56	2,70	2,63	2,70	0,54
Geduld	2,92	2,10	3,18	2,92	3,05	3,10	3,01	2,88	0,67

Tabel 2 wordt vervolgd op de volgende pagina

Tabel 2: Vervolg

	Ruwe scores							Norm	SD
	Rutte	Wilders	Buma	Pechtold	Klaver	Asscher	Roemer		
<b>Consciëntieusheid</b>	3,52	3,09	3,59	3,56	3,41	3,46	3,43	3,57	0,42
Ordelijkheid	3,71	3,29	3,73	3,70	3,39	3,58	3,45	3,58	0,79
IJver	3,45	3,31	3,45	3,47	3,47	3,36	3,41	3,41	0,57
Perfectionisme	3,55	3,14	3,63	3,64	3,48	3,49	3,46	3,84	0,57
Bedachtzaamheid	3,36	2,62	3,55	3,42	3,32	3,41	3,39	3,47	0,56
<b>Openheid voor Erv.</b>	3,21	3,06	3,08	3,25	3,25	3,15	3,10	3,19	0,48
Esthetische Waardering	3,57	2,61	3,53	3,62	3,33	3,44	3,29	3,20	0,79
Weetgierigheid	3,48	2,83	3,36	3,52	3,43	3,37	3,31	3,57	0,70
Creativiteit	3,04	3,19	2,81	3,07	3,27	3,02	3,01	3,20	0,62
Onconventionaliteit	2,74	3,62	2,63	2,78	2,96	2,78	2,80	2,77	0,61
<b>Extra facetten</b>									
Sensatiezucht	2,92	3,26	2,77	2,92	3,01	2,89	2,89	2,84	0,34
Zelfcontrole	3,20	2,63	3,33	3,25	3,22	3,26	3,28	3,35	0,28
Altruïsme	2,85	2,44	3,07	2,92	2,97	2,99	3,08	3,14	0,26
Proactiviteit	3,47	3,11	3,39	3,49	3,45	3,40	3,38	3,40	0,31

Tabel 3: Percentielscores van de zeven politici op de HEXACO-dimensies en -facetten

	Percentielscores						
	Rutte	Wilders	Buma	Pechtold	Klaver	Asscher	Roemer
<b>Integriteit</b>	5,77	1,50	24,94	13,37	17,06	14,17	<b>32,04</b>
Oprechtheid	11,38	11,22	35,43	22,32	26,35	21,12	<b>37,46</b>
Rechtvaardigheid	30,38	18,85	48,32	40,77	42,60	39,06	<b>50,29</b>
Hebzuchtvermijding	5,32	3,53	15,21	7,93	12,69	10,49	<b>24,85</b>
Bescheidenheid	11,97	0,78	30,48	21,79	21,66	23,04	<b>36,30</b>
<b>Emotionaliteit</b>	41,28	27,31	51,08	44,22	45,04	47,65	<b>52,48</b>
Angstigheid	<b>61,32</b>	39,49	60,90	57,52	50,85	58,09	55,52
Bezorgdheid	32,63	45,17	43,99	37,36	38,73	39,59	<b>45,42</b>
Afhankelijkheid	57,01	45,48	65,36	58,92	63,89	64,54	<b>66,05</b>
Sentimentaliteit	29,35	13,26	34,63	33,19	34,91	33,74	<b>40,77</b>
<b>Extraversie</b>	<b>68,43</b>	28,91	52,86	66,01	68,08	59,88	62,50
Sociale Zelfwaardering	<b>39,00</b>	5,90	27,26	37,69	37,79	32,85	32,06
Sociale Bravoure	<b>86,32</b>	83,20	74,98	84,84	84,13	79,53	79,14
Sociabiliteit	64,85	30,59	65,19	71,77	<b>73,18</b>	66,94	71,89
Levendigheid	<b>49,73</b>	17,54	32,47	38,47	44,57	38,68	42,29
<b>Verdraagzaamheid</b>	43,08	1,33	<b>56,74</b>	38,07	47,41	53,57	50,46
Vergevingsgezindheid	60,47	13,34	63,57	53,99	63,31	61,04	<b>65,78</b>
Zachtaardigheid	25,88	1,17	<b>33,98</b>	22,83	27,06	32,42	30,33
Aanpassingsbereidheid	41,58	5,90	49,64	37,74	40,06	<b>50,56</b>	45,04
Geduld	52,26	11,92	<b>67,19</b>	52,12	60,00	62,89	57,78
<b>Consciëntieusheid</b>	44,49	12,44	<b>51,44</b>	48,45	35,04	39,20	36,14
Ordelijkheid	56,68	36,03	<b>57,41</b>	56,29	40,74	49,87	43,34
IJver	52,72	42,94	52,99	<b>53,97</b>	53,91	46,27	50,18
Perfectionisme	30,20	10,93	<b>35,79</b>	36,51	26,00	26,99	25,21
Bedachtzaamheid	42,23	6,51	<b>55,38</b>	46,31	39,49	46,04	43,96
<b>Openheid voor Erv.</b>	51,72	39,76	41,48	54,91	<b>55,12</b>	47,32	42,96
Esthetische Waardering	67,58	22,72	65,92	<b>70,00</b>	56,27	61,83	54,22
Weetgierigheid	44,91	14,39	38,33	<b>47,07</b>	42,16	38,89	35,45
Creativiteit	39,53	49,19	26,35	41,48	<b>54,50</b>	38,33	37,61
Onconventionaliteit	48,27	<b>91,75</b>	40,78	50,29	62,21	50,75	51,96
<b>Extra facetten</b>							
Sensatiezucht	59,21	<b>88,72</b>	41,94	58,64	69,09	55,93	55,35
Zelfcontrole	29,00	0,45	<b>47,54</b>	35,56	32,53	37,40	40,64
Altruïsme	13,85	0,39	39,24	19,76	26,37	27,99	<b>41,47</b>
Proactiviteit	58,63	16,97	47,74	<b>60,59</b>	55,80	49,04	46,78

N.B. Hoogste percentielscores per rij zijn vetgedrukt, laagste percentielscores zijn schuingedrukt

Tabel 4: Vergelijking beoordeling eigen partijleider en partijleider van de andere partijen op de HEXACO persoonlijkheidsdimensies (ruwe scores en percentielscores)

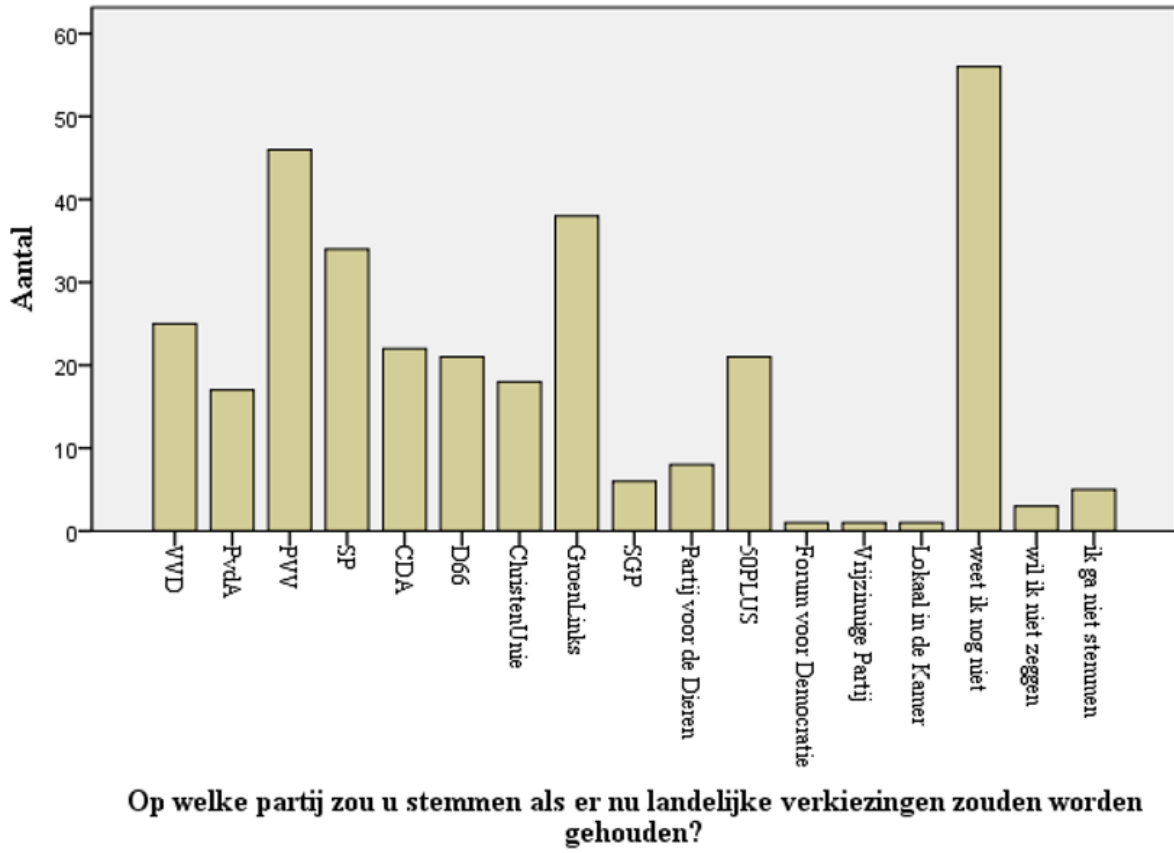
	Ruwe Scores							Gemiddeld
	VVD	PVV	CDA	D66	PvdA	GL	SP	
<b>Integriteit</b>								
Eigen partijleider	3,32	3,12	3,63	3,18	3,41	3,26	3,43	3,34
Alle andere partijleiders	2,94	2,73	2,95	3,05	2,99	2,91	2,87	2,92
<b>Emotionaliteit</b>								
Eigen partijleider	2,93	2,77	3,24	2,90	3,03	3,05	3,17	3,01
Alle andere partijleiders	3,03	3,10	3,02	3,02	3,05	3,05	2,98	3,04
<b>Extraversie</b>								
Eigen partijleider	3,98	3,38	3,69	3,73	3,87	3,92	3,77	3,76
Alle andere partijleiders	3,57	3,50	3,72	3,40	3,60	3,55	3,49	3,55
<b>Verdraagzaamheid</b>								
Eigen partijleider	3,03	2,27	2,99	2,79	2,90	2,85	2,99	2,83
Alle andere partijleiders	2,66	2,82	2,57	2,70	2,64	2,65	2,77	2,69
<b>Consciëntieusheid</b>								
Eigen partijleider	3,82	3,53	3,87	3,66	3,81	3,66	3,62	3,71
Alle andere partijleiders	3,35	3,31	3,55	3,42	3,55	3,49	3,36	3,43
<b>Openheid voor Ervaringen</b>								
Eigen partijleider	3,28	3,19	3,20	3,28	3,53	3,46	3,26	3,32
Alle andere partijleiders	3,11	3,16	3,26	3,10	3,23	3,06	3,19	3,16
	Percentielscores							Gemiddeld
	VVD	PVV	CDA	D66	PvdA	GL	SP	
<b>Integriteit</b>								
Eigen partijleider	38,29	22,32	65,65	27,13	46,53	33,56	48,55	39,78
Alle andere partijleiders	12,18	5,01	12,37	18,18	14,66	10,96	9,10	11,26
<b>Emotionaliteit</b>								
Eigen partijleider	35,76	23,77	62,20	33,05	44,30	45,54	55,92	42,56
Alle andere partijleiders	44,25	50,34	42,90	42,84	45,97	45,89	39,44	44,50
<b>Extraversie</b>								
Eigen partijleider	85,92	45,03	68,98	71,49	80,32	83,06	73,98	73,83
Alle andere partijleiders	59,43	54,05	70,97	46,17	61,90	58,56	53,64	57,97
<b>Verdraagzaamheid</b>								
Eigen partijleider	66,24	6,30	62,34	42,28	52,94	48,36	61,74	46,24
Alle andere partijleiders	29,94	45,48	22,34	33,08	28,18	29,34	40,33	32,36
<b>Consciëntieusheid</b>								
Eigen partijleider	72,12	45,46	75,73	58,41	70,91	58,18	53,90	62,54
Alle andere partijleiders	29,49	26,20	47,73	35,64	47,24	41,89	30,74	36,70
<b>Openheid voor Ervaringen</b>								
Eigen partijleider	57,49	50,28	51,00	57,91	76,47	71,81	56,14	60,55
Alle andere partijleiders	43,67	47,55	56,25	42,91	53,36	39,55	50,51	47,67

Tabel 5: Profielcorrelaties op basis van de 24 HEXACO-facetten

	Rutte	Wilders	Buma	Pechtold	Klaver	Asscher
Mark Rutte						
Geert Wilders	-0,35					
Sybrand Buma	-0,10	-0,75				
Alexander Pechtold	<b>0,65</b>	-0,51	0,24			
Jesse Klaver	-0,11	-0,18	-0,27	-0,18		
Lodewijk Asscher	<b>0,31</b>	-0,87	<b>0,68</b>	0,26	0,13	
Emile Roemer	-0,56	-0,47	<b>0,54</b>	-0,31	<b>0,35</b>	<b>0,36</b>
	Rutte	Wilders	Buma	Pechtold	Klaver	Asscher

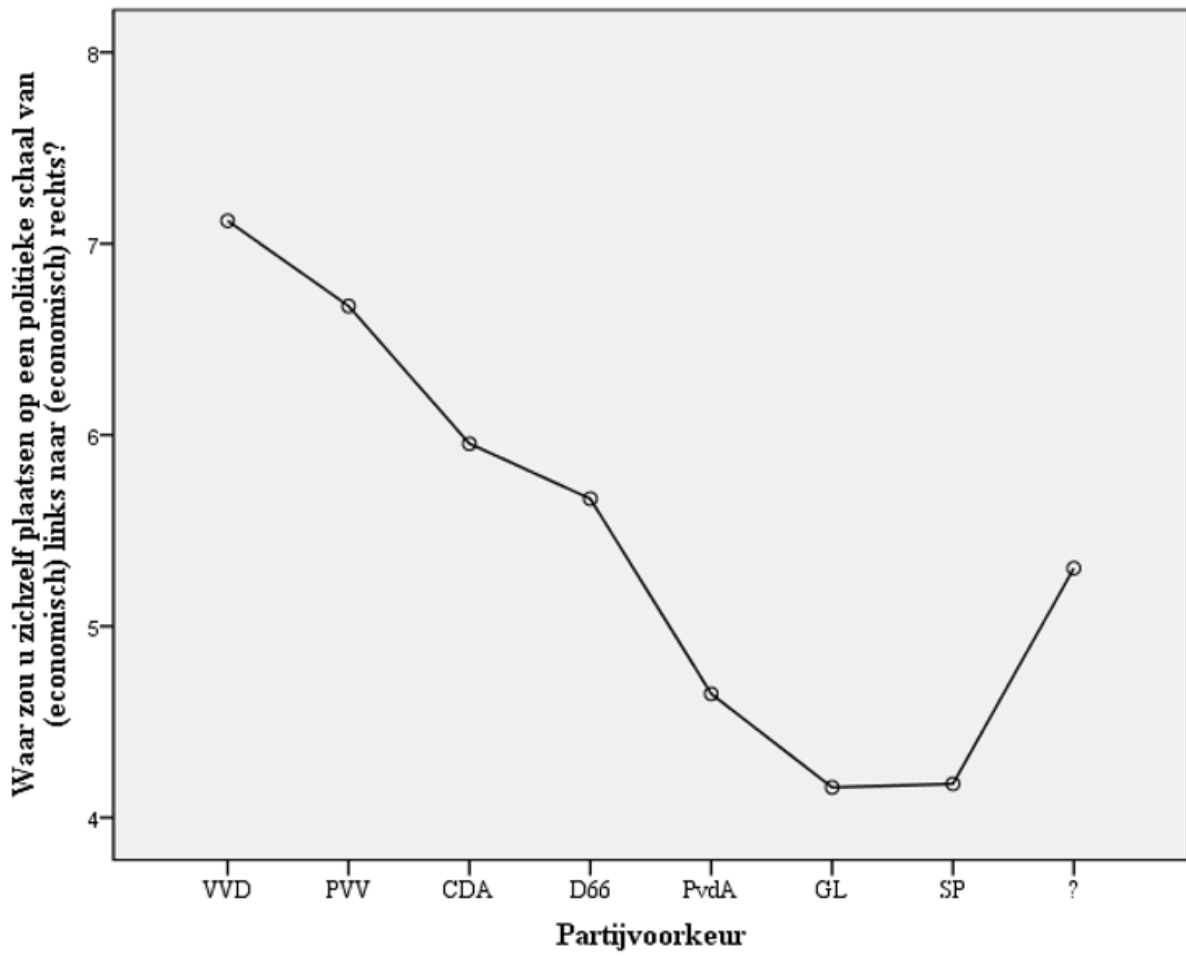
N.B. Correlaties > .30 zijn vetgedrukt; correlaties <-.30 zijn schuingedrukt

**Figuren**

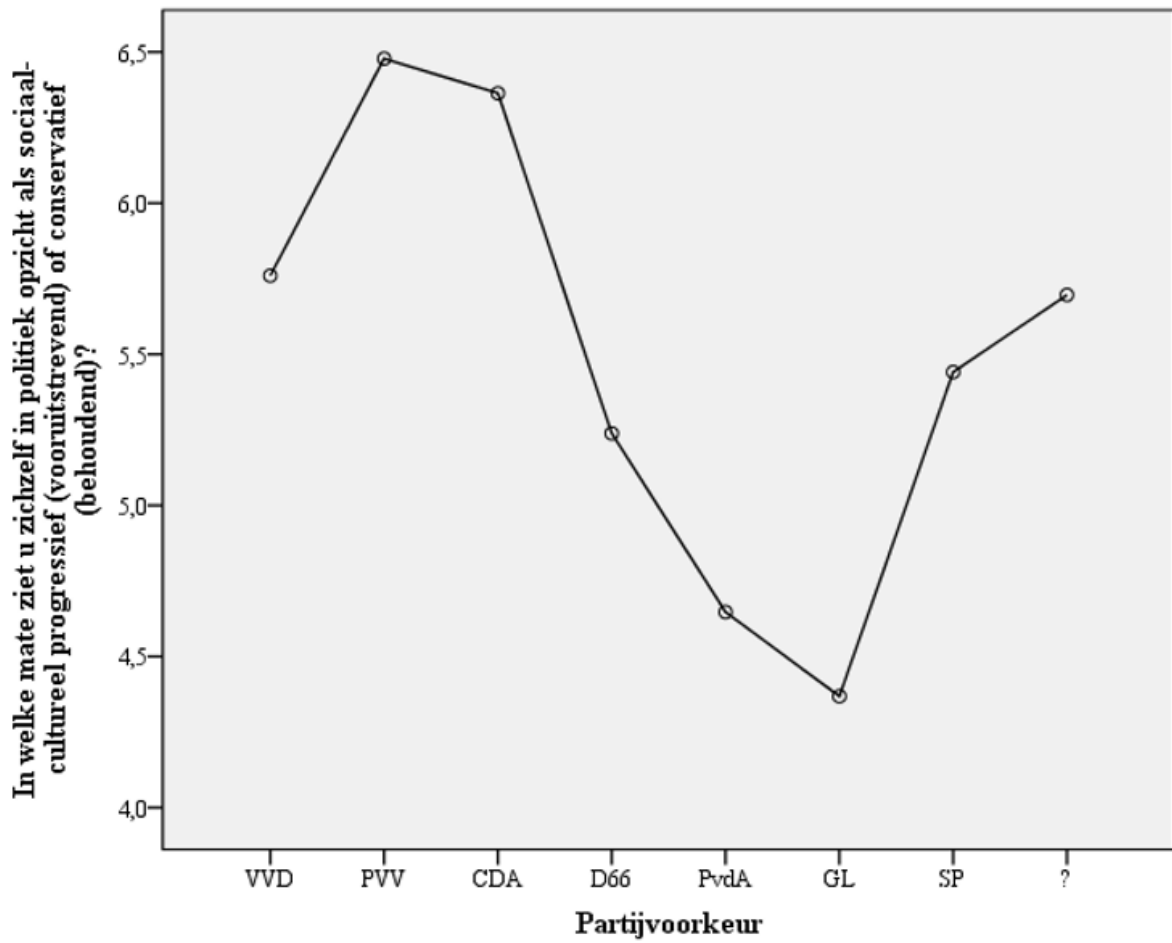


*Figuur 1: Aantallen partijstemmen*

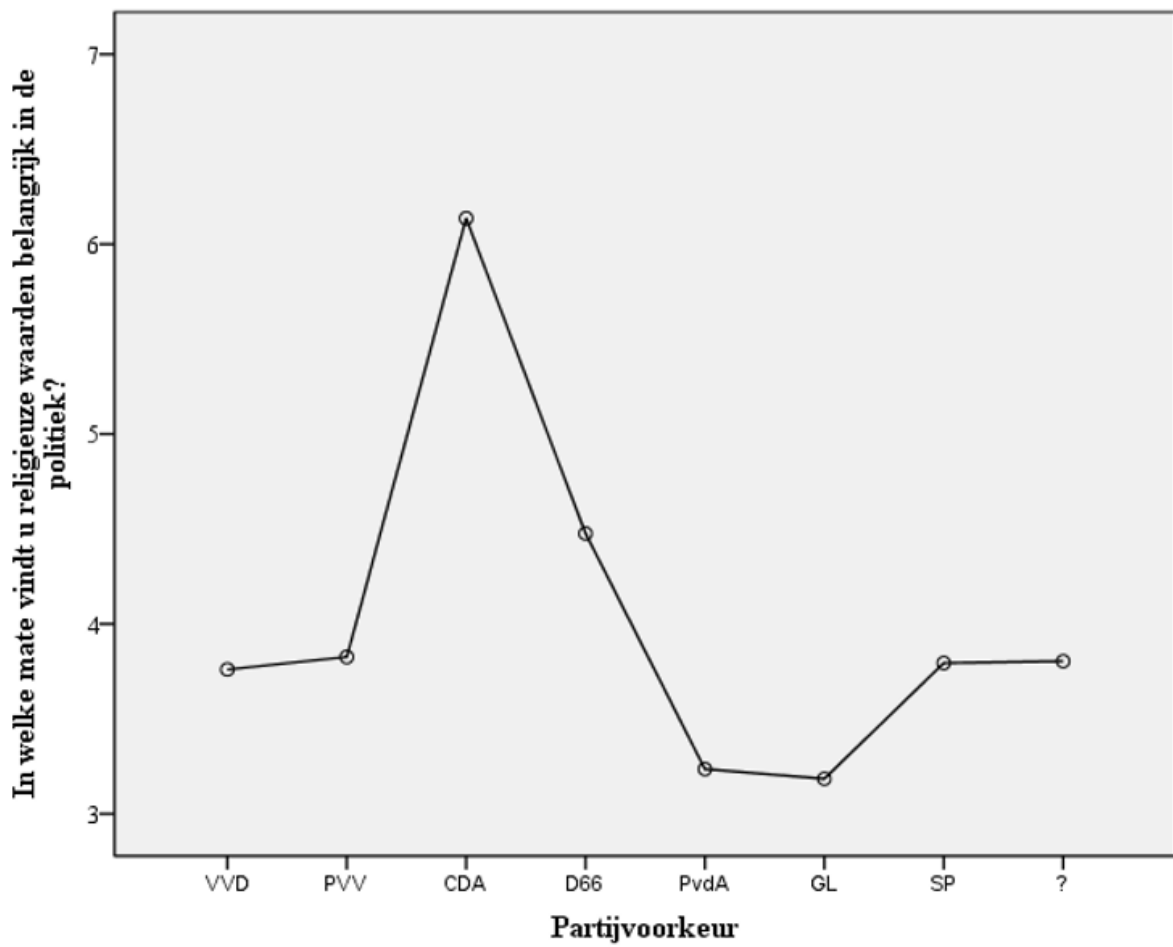




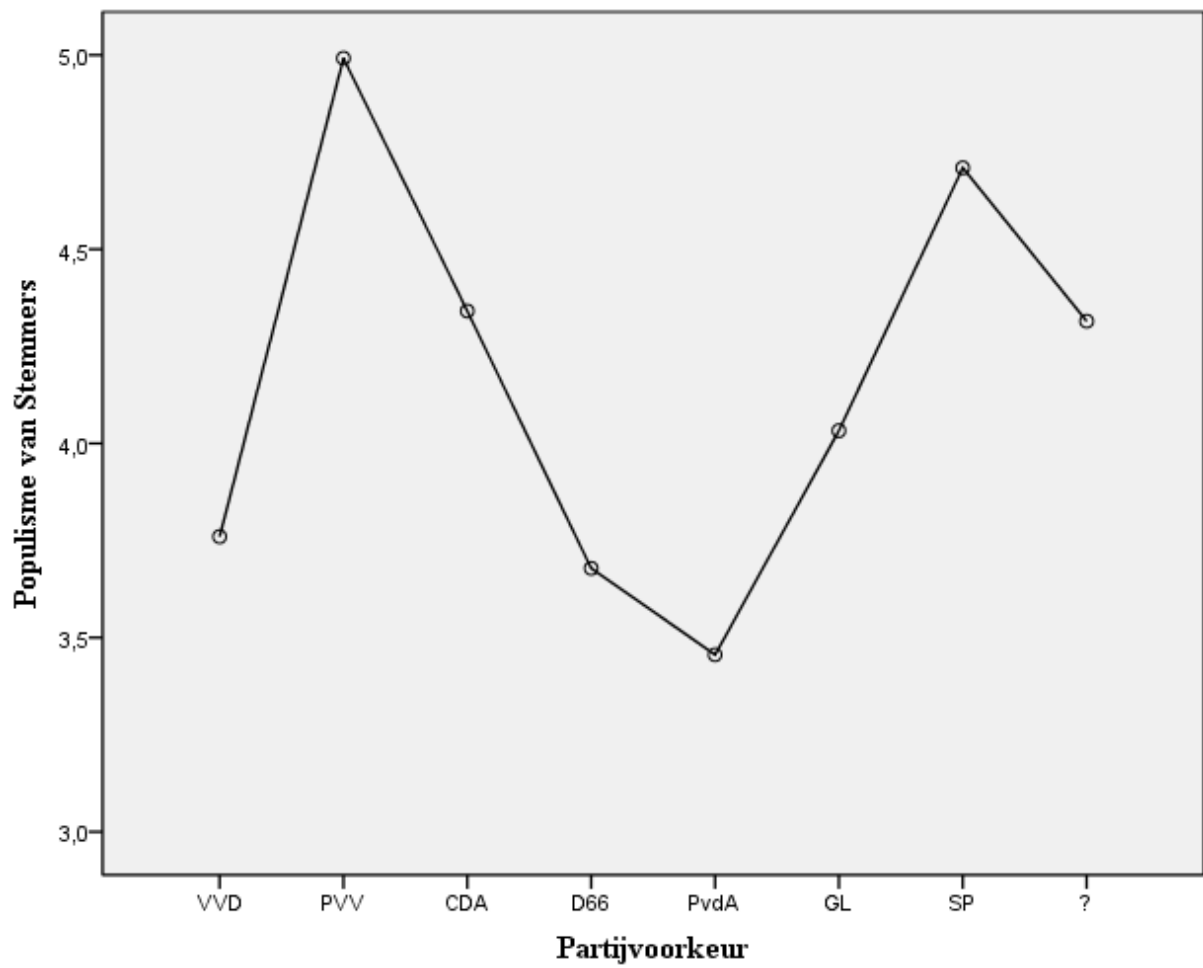
Figuur 2: Gemiddelde economische positie (1=heel erg links – 11=heel erg rechts) naar partijvoorkeur van respondenten (?=weet partijvoorkeur nog niet).



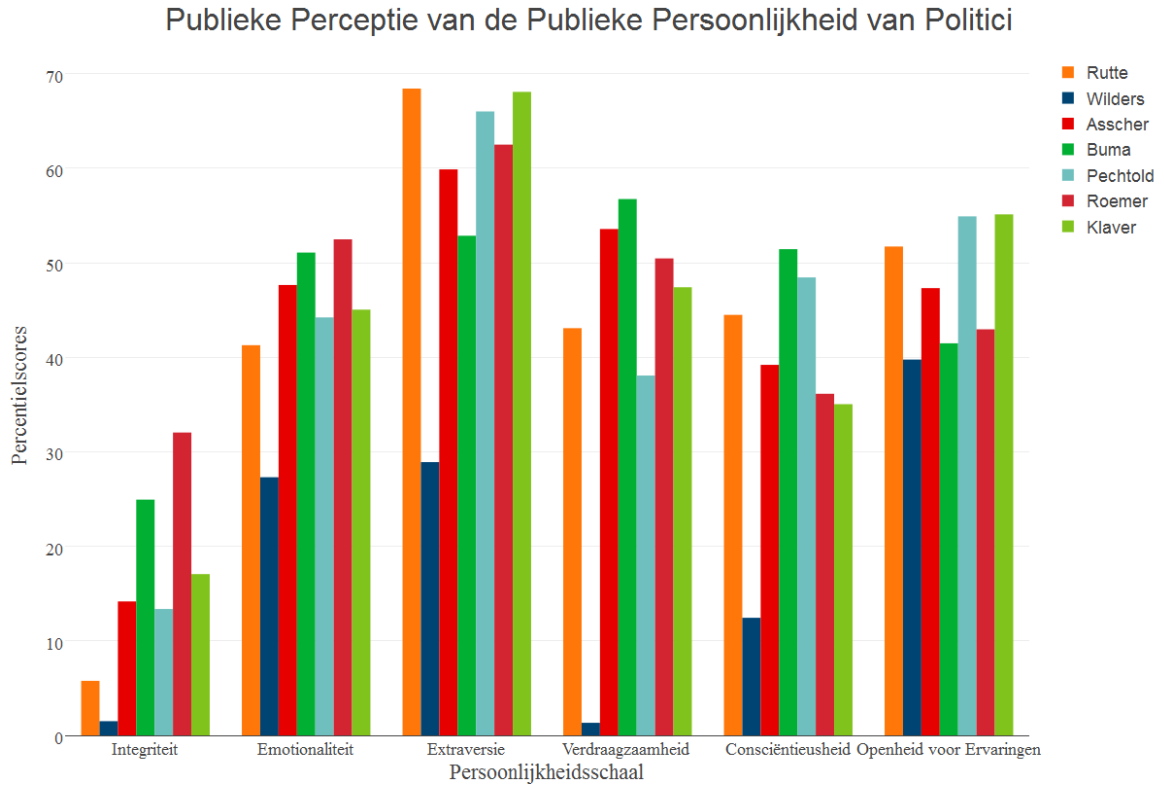
Figuur 3: Gemiddelde sociaal-culturele positie (1=heel erg progressief – 11=heel erg conservatief) naar partijvoorkeur van respondenten (?=weet partijvoorkeur nog niet).



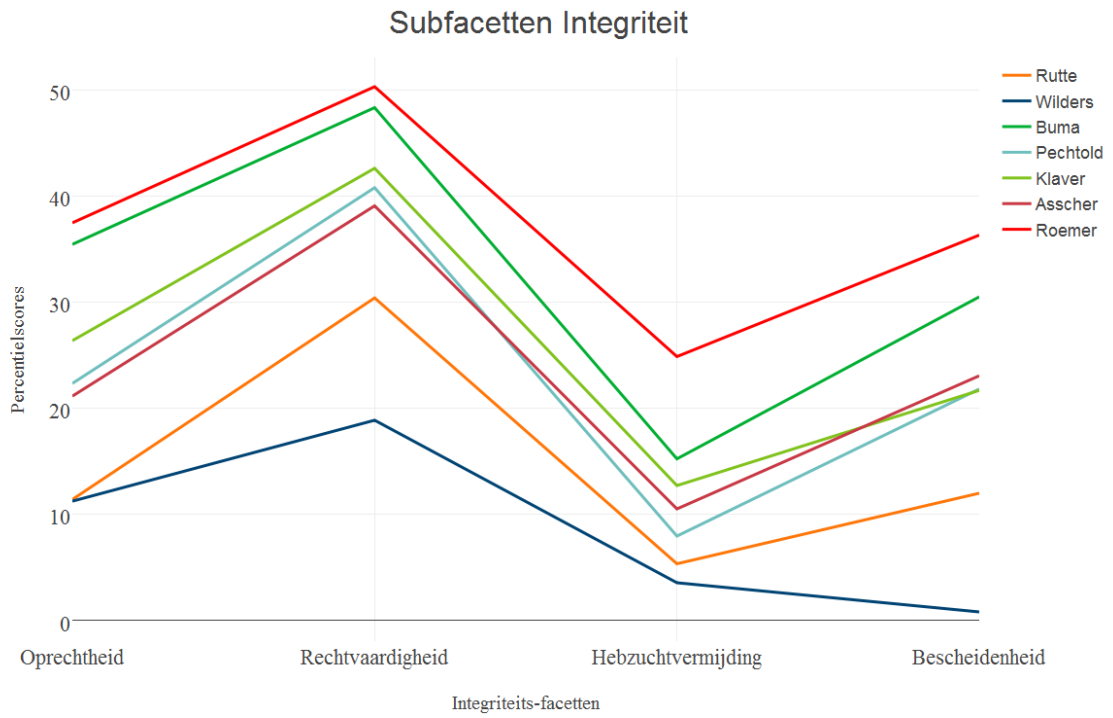
Figuur 4: Gemiddelde confessionele positie (1=religie is heel erg onbelangrijk – 11=religie is heel erg belangrijk) naar partijvoorkeur van respondenten (?=weet partijvoorkeur nog niet).



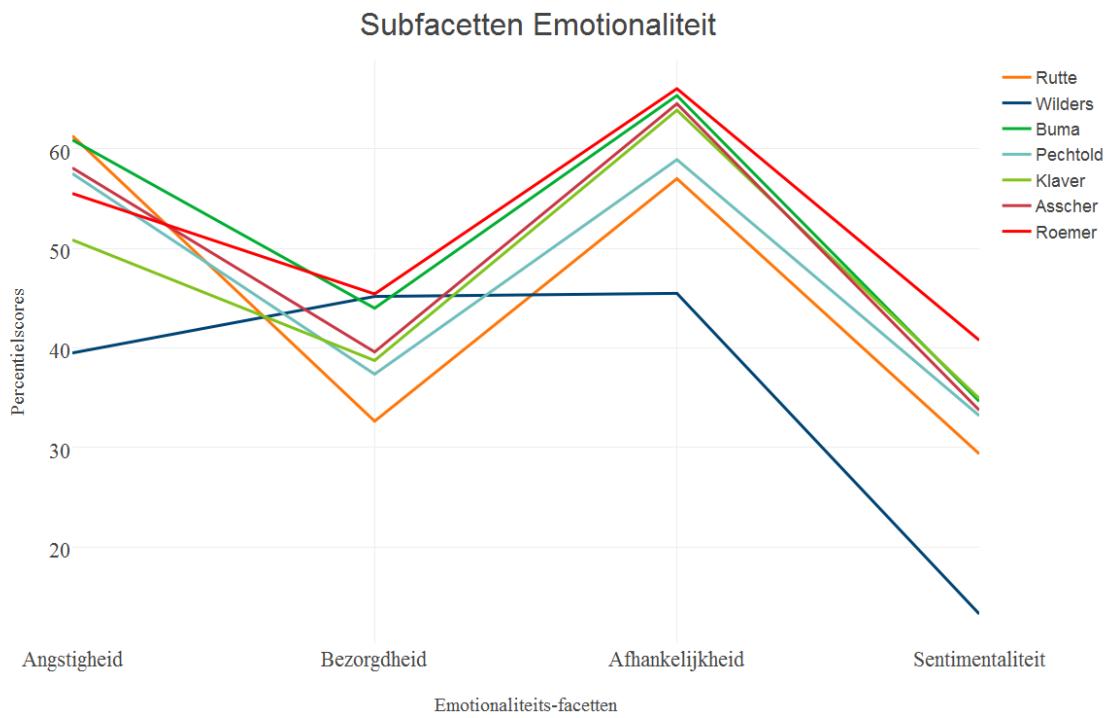
Figuur 5: Gemiddeld populisme (1=helemaal niet populistisch – 7=heel erg populistisch) naar partijvoorkeur van de respondenten (?=weet partijvoorkeur nog niet).



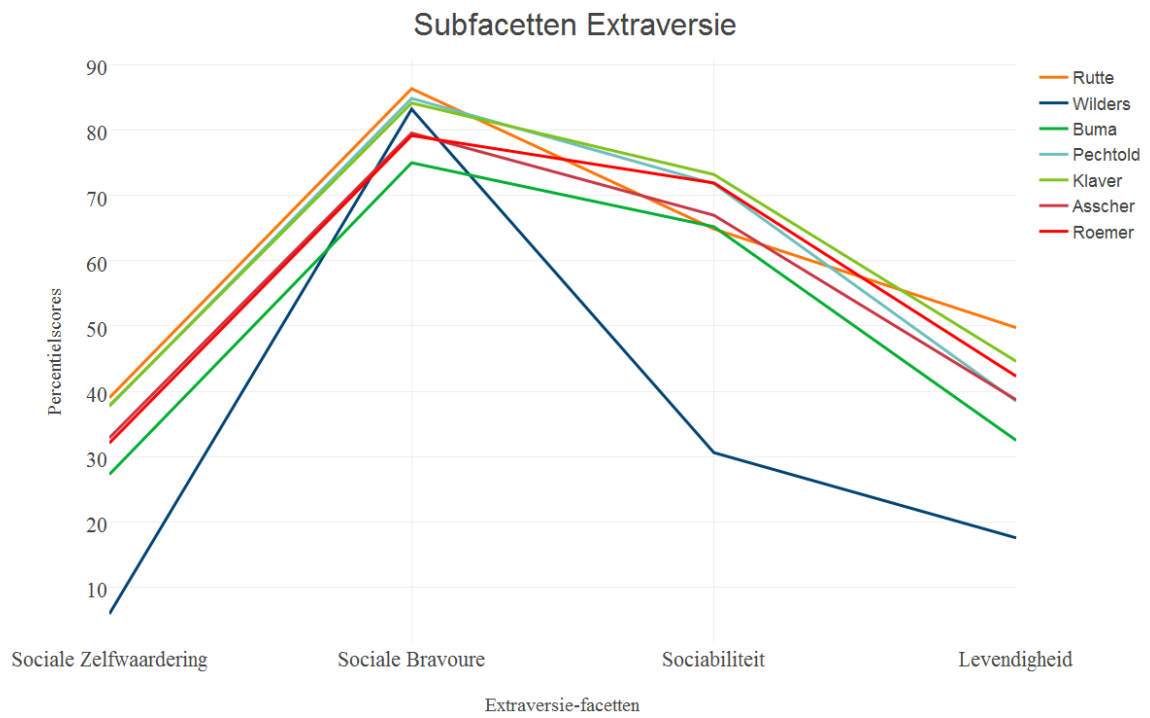
Figuur 6: Gemiddelde percentielscores van de zeven politieke partijleiders op de zes HEXACO-dimensieschalen.



*Figuur 7: Gemiddelde percentielscores van de zeven politieke partijleiders op de Integriteitfacetten.*

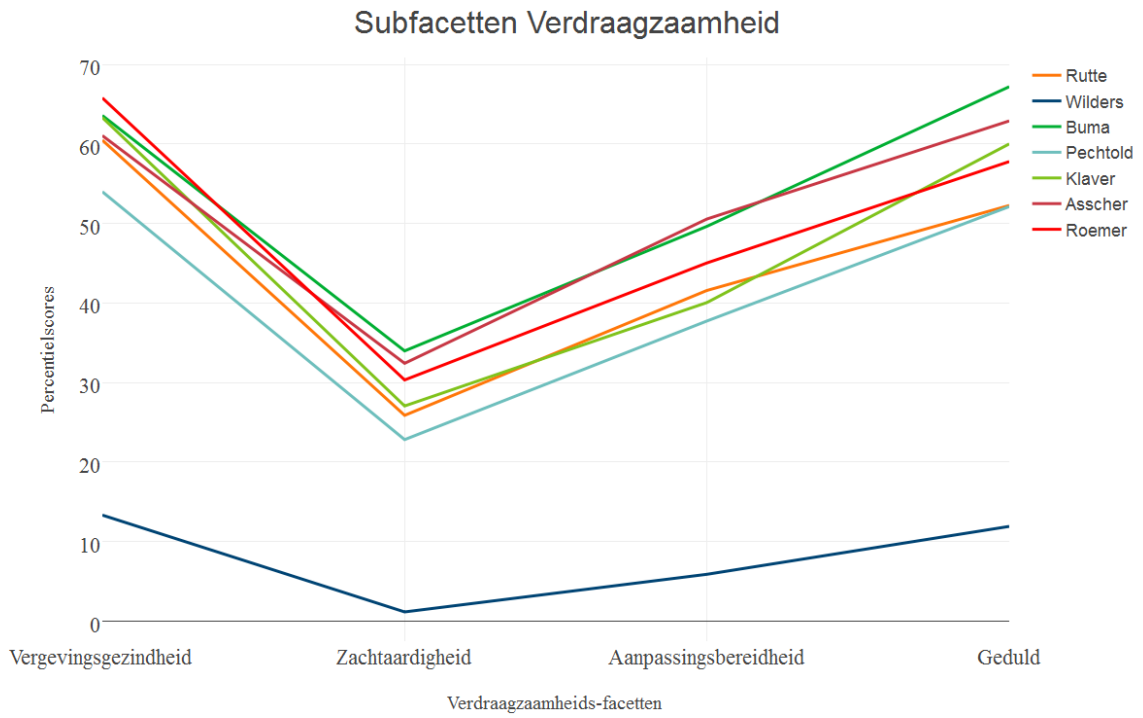


*Figuur 8:* Gemiddelde percentielscores van de zeven politieke partijleiders op de Emotionaliteitsfacetten.

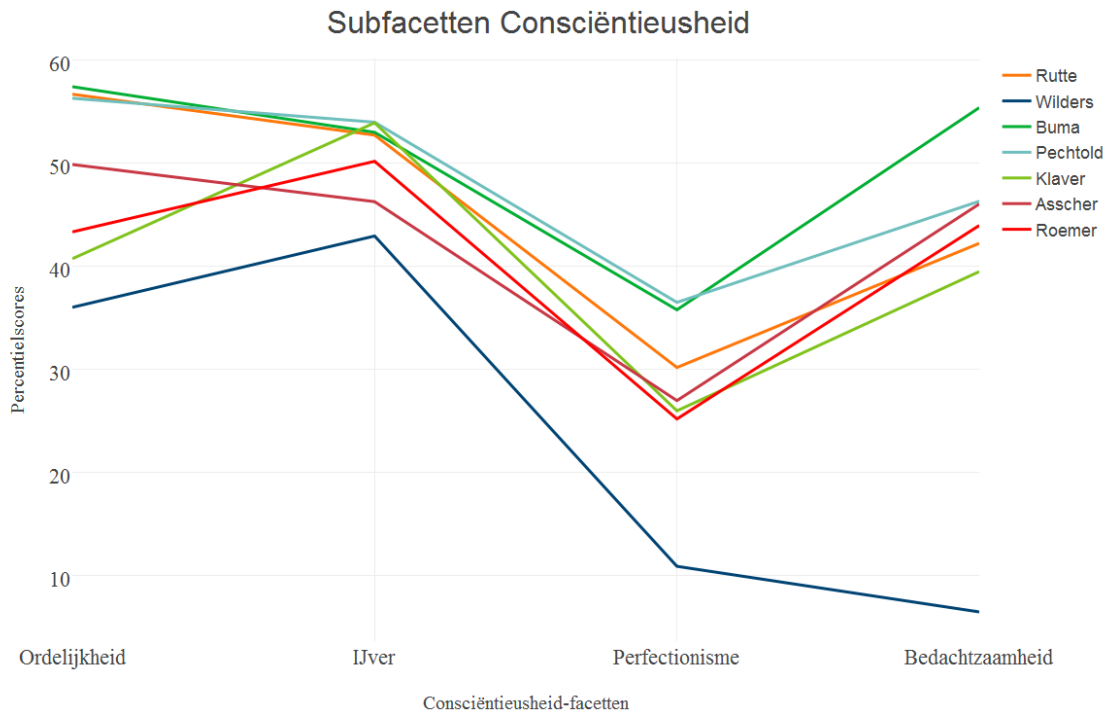


*Figuur 9:* Gemiddelde percentielscores van de zeven politieke partijleiders op de Extraversiefacetten.

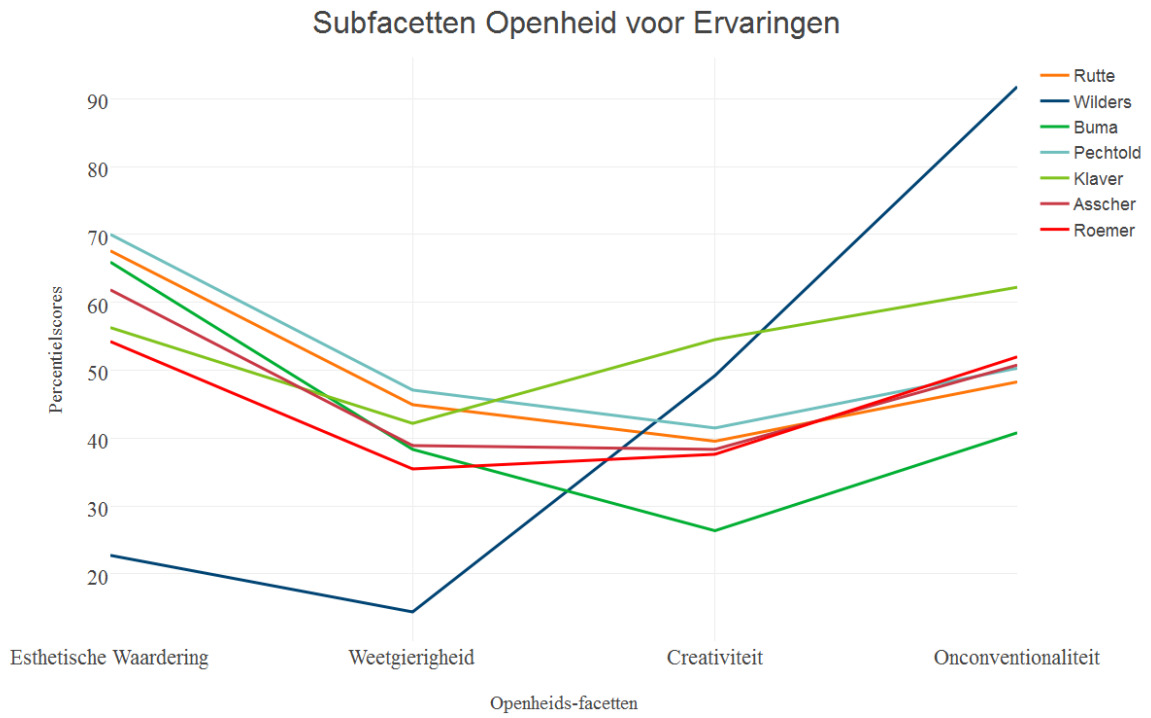




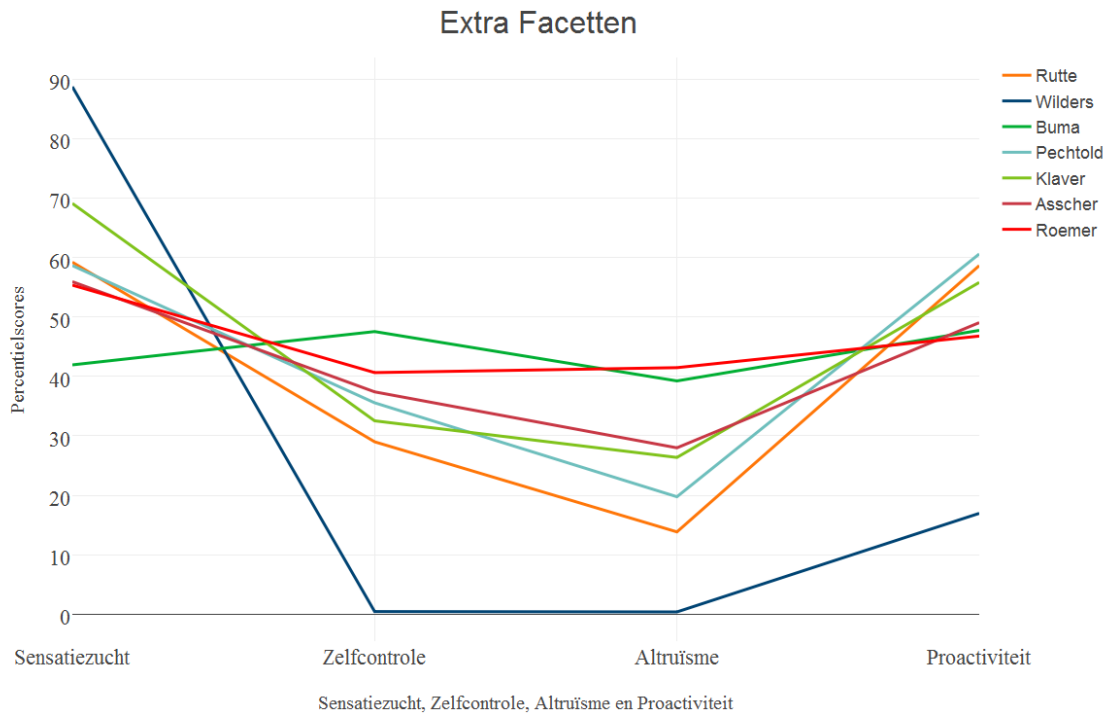
*Figuur 10:* Gemiddelde percentielscores van de zeven politieke partijleiders op de Verdraagzaamheidsfacetten.



*Figuur 11:* Gemiddelde percentielscores van de zeven politieke partijleiders op de Consciëntieusheidsfacetten.



*Figuur 12:* Gemiddelde percentielscores van de zeven politieke partijleiders op de Openheid voor Ervaringenfacetten.



*Figuur 13:* Gemiddelde percentielscores van de zeven politieke partijleiders op de extra facetten.

## Bijlage

### Definities van de HEXACO-dimensieschalen

- **Integriteit (H):** Personen die hoog scoren op Integriteit zijn niet geneigd anderen te manipuleren voor persoonlijk gewin en regels te overtreden, en zijn relatief ongeïnteresseerd in weelde, luxe, sociale status en privileges. Personen die laag op deze schaal scoren zetten zichzelf op de eerste plaats, zijn gehecht aan materiële zaken, kunnen de verleiding moeilijker weerstaan om regels te overtreden als ze er zelf beter van worden, en zullen eerder vleien als dit helpt om persoonlijke doelen te realiseren.
- **Emotionaliteit (E):** Personen die hoog scoren op Emotionaliteit zijn eerder ongerust, bezorgd en bang als er gevaar dreigt of als er druk op ze wordt uitgeoefend. Daarnaast hebben ze een relatief grotere behoefte aan emotionele steun van anderen en zijn in relaties met anderen eerder geneigd mee te leven met andermans zorgen. Personen die laag op deze schaal scoren voelen zich minder emotioneel, meer afstandelijk en onafhankelijk in persoonlijke relaties. Zij hebben de neiging om weinig angst te voelen in stresserende of gevaarlijke situaties.
- **Extraversie (X):** Personen die hoog scoren op Extraversie voelen zich relatief op hun gemak als ze leiding moeten geven aan of moeten presenteren voor een groep mensen. Zij voelen zichzelf over het algemeen positief en enthousiast bij sociale bijeenkomsten en interacties en kunnen zichzelf gemakkelijk en vlot uitdrukken. Personen die laag op deze schaal scoren zijn minder expressief en geneigd zich gereserveerd op te stellen tijdens sociale bijeenkomsten. Ze voelen zich minder levendig en enthousiast en niet op hun gemak als ze in het middelpunt van de aandacht staan; ze lopen over het algemeen niet erg warm voor sociale activiteiten.
- **Verdraagzaamheid (A):** Personen die hoog scoren op Verdraagzaamheid hebben de neiging om compromissen te sluiten en samen te werken met anderen, anderen mild te beoordelen, naar anderen toe rustig te blijven, boosheid onder controle te houden, en onrecht dat is aangedaan te vergeven. Personen die laag op deze schaal scoren worden eerder boos als ze zich benadeeld voelen en houden vaker een wrok tegen mensen die hen beledigd of bedrogen hebben. Ze zijn vaker kritisch ten aanzien van andermans beperkingen en hebben de neiging hun eigen mening koppig te verdedigen.
- **Consciëntieusheid (C):** Personen die hoog scoren op Consciëntieusheid zijn eerder geneigd zaken te organiseren, gedisciplineerd en doelgericht te werken, perfectie en accuratesse na te streven, en beslissingen grondig te overdenken. Personen die laag op deze schaal scoren staan relatief onverschillig tegenover de mate waarin hun omgeving op orde is en houden zich minder sterk aan tijdschema's. Ze maken zich niet erg druk om fouten in het werk, streven geen uitdagende of moeilijke doelen na, en nemen impulsief beslissingen.

- **Openheid voor Ervaringen (O):** Personen die hoog scoren op Ervaringsgerichtheid zijn geneigd te genieten van kunst en de natuur, zijn eerder op velerlei terreinen weetgierig, zijn geïnteresseerd in onconventionele ideeën en mensen, en zijn eerder geneigd hun fantasie te gebruiken. Personen die laag op deze schaal scoren zijn niet onder de indruk van kunst en zijn minder geïnteresseerd in sociale wetenschappen of natuurwetenschappen. Ze zijn niet geneigd creatieve beroepen te kiezen en voelen zich niet erg aangetrokken tot buitenissige of radicale ideeën en mensen.

## Definities van de HEXACO facetten

### Integriteit (Honesty-Humility):

- Het facet **Oprechtheid** meet de mate van eerlijkheid in interpersoonlijke relaties. Personen die hoog scoren zijn niet geneigd anderen te manipuleren voor persoonlijk gewin, terwijl personen die laag scoren zullen vleien of pretenderen dat ze iemand mogen om iets bij anderen voor elkaar te krijgen.
- Het facet **Rechtvaardigheid** meet de mate van vermijding van fraude en corruptie. Personen die hoog scoren zijn niet geneigd andere personen of de samenleving als geheel te misbruiken, terwijl personen die laag scoren eerder geneigd zullen zijn anderen op te lichten of te bestelen als zich de gelegenheid voordoet.
- Het facet **Hebzucht Vermijding** meet de mate van desinteresse in overvloedige weelde, luxe goederen en hoge sociale status. Personen die hoog scoren worden niet gemotiveerd door geldelijk gewin of door mogelijkheden om de eigen status te verhogen, terwijl personen die laag scoren graag genieten van weelde en privileges.
- Het facet **Bescheidenheid** meet de mate van nederigheid en het gebrek aan pretentie. Personen die hoog scoren zijn niet geneigd zichzelf bijzonder te vinden en vinden niet dat ze recht hebben op een voorkeursbehandeling, terwijl personen die laag scoren zichzelf als superieur zien en vinden dat ze recht hebben op speciale privileges.

### Emotionaliteit (Emotionality):

- Het facet **Angstigheid** meet de mate van bevreesdheid. Personen die hoog scoren zijn sterk geneigd situaties te vermijden waarin fysiek gevaar dreigt, terwijl personen die laag scoren relatief moedig en flink zijn, d.w.z., weinig angst zullen voelen om gewond te raken en zich relatief weinig zullen aantrekken van fysieke pijn.
- Het facet **Bezorgdheid** meet de mate van ongerustheid in verschillende situaties. Personen die hoog scoren zijn geneigd zich in beslag te laten nemen door relatief kleine problemen, terwijl personen die laag scoren weinig stress zullen ervaren als er zich moeilijkheden voordoen.
- Het facet **Afhankelijkheid** meet de mate van behoefte aan emotionele steun. Personen die hoog scoren zijn geneigd om hun problemen te delen met mensen die troost en ondersteuning kunnen bieden, terwijl personen die laag scoren zich relatief zelfverzekerd voelen en moeilijkheden zonder hulp of advies van anderen aankunnen.

- Het facet **Sentimentaliteit** meet de mate van emotionele verbondenheid met anderen. Personen die hoog scoren voelen een sterke emotionele betrokkenheid bij - en empathische sensitiviteit voor - andermans gevoelens, terwijl personen die laag scoren betrekkelijk weinig emoties ervaren als anderen zich zorgen maken of als ze afscheid moeten nemen.

#### **Extraversie (eXtraversion):**

- Het facet **Sociale Zelfwaardering** meet de mate van positief zelfbeeld in sociale situaties. Personen die hoog scoren zijn over het algemeen tevreden met zichzelf en zijn geneigd zichzelf positieve eigenschappen toe te schrijven, terwijl personen die laag scoren het gevoel hebben dat ze waardeloos en niet populair zijn.
- Het facet **Sociale Bravoure** meet de mate van gemak en zelfvertrouwen in verschillende sociale situaties. Personen die hoog scoren hebben er geen probleem om vreemden aan te klampen en het woord te voeren in een groep, terwijl personen die laag scoren zich verlegen en ongemakkelijk voelen in een leiderschapspositie of als ze moeten spreken in het openbaar.
- Het facet **Sociabiliteit** meet de mate van plezier in gesprekken, sociale interactie en op feestjes. Personen die hoog scoren beleven veel plezier aan gesprekken, (onverwachts) bezoek, feestelijkheden en gezelschap van anderen, terwijl personen die laag scoren over het algemeen solitaire activiteiten prefereren en conversaties met anderen niet opzoeken.
- Het facet **Levendigheid** meet de mate van enthousiasme en energie. Personen die hoog scoren zijn over het algemeen optimistisch en positief ingesteld, terwijl personen die laag scoren zich over het algemeen minder opgewekt en levendig voelen.

#### **Verdraagzaamheid (Agreeableness):**

- Het facet **Vergevingsgezindheid** meet de mate dat iemand bereid is anderen na een vertrouwensbreuk weer in vertrouwen te nemen en te mogen. Personen die hoog scoren zijn geneigd mensen die hen gekwetst hebben spoedig weer te vertrouwen en de vriendschappelijke relatie te herstellen, terwijl personen die laag scoren langere tijd rancuneus blijven nadat hen iets door iemand is aangedaan.
- Het facet **Zachtaardigheid** meet de mate van mildheid en tolerantie ten opzichte van anderen. Personen die hoog scoren zijn niet geneigd een hard oordeel over anderen te vellen als er iets fout is gegaan, terwijl personen die laag scoren de neiging hebben om erg kritisch te zijn als ze anderen moeten evalueren.
- Het facet **Aanpassingsbereidheid** meet de bereidheid om compromissen te sluiten en om samen te werken met anderen. Personen die hoog scoren zijn geneigd conflicten uit de weg te gaan en zich meegaand op te stellen, zelfs als er onredelijke eisen worden gesteld, terwijl personen die laag scoren door anderen vaak als weinig inschikkelijk en koppig in discussies worden gezien.
- Het facet **Geduld** meet de mate dat iemand kalm blijft bij onrechtvaardige behandeling of als iets niet gaat zoals gewenst. Personen die hoog scoren zullen bij

tegenslagen of als hen onrecht is aangedaan niet snel woede voelen opkomen of daadwerkelijk boos worden, terwijl personen die laag scoren snel kwaad zullen worden en hun frustraties zullen uiten.

### Consciëntieusheid (Conscientiousness):

- Het facet **Ordelijkheid** meet de mate dat iemand georganiseerd en netjes omgaat met de fysieke omgeving. Personen die hoog scoren zijn geneigd spullen te ordenen en taken gestructureerd uit te voeren, terwijl personen die laag scoren slordig en chaotisch met spullen en taken zullen omgaan.
- Het facet **IJver** meet de mate dat iemand bereid is hard te werken. Personen die hoog scoren hebben een sterke arbeidsmoraal en zullen geneigd zijn zich optimaal in te spannen om taken tot een goed gevolg te brengen, terwijl personen die laag scoren weinig zelfdiscipline hebben als ze een taak moeten uitvoeren en niet erg sterk gemotiveerd zijn om goed te presteren.
- Het facet **Perfectionisme** meet de mate van grondigheid en nauwgezetheid in de omgang met details. Personen die hoog scoren zijn geneigd werk te controleren op fouten en mogelijke verbeteringen, terwijl personen die laag scoren een hogere tolerantie voor fouten en minder aandacht voor details hebben.
- Het facet **Bedachtzaamheid** meet de mate waarin iemand weloverwogen beslissingen neemt en zich niet laat leiden door plotselinge ingevingen. Personen die hoog scoren hebben een grote mate van zelfcontrole en zijn geneigd verschillende opties zorgvuldig te overwegen, terwijl personen die laag scoren eerder impulsief reageren en in mindere mate de consequenties van hun handelingen overzien.

### Openheid voor Ervaringen (Openness to Experience):

- Het facet **Esthetische Waardering** meet de mate dat iemand geniet van kunst en van de natuur. Personen die hoog scoren kunnen helemaal opgaan in verschillende vormen van kunst of de schoonheid van de natuur, terwijl personen die laag scoren niet geneigd zijn onder de indruk te zijn van de natuur of van kunstuitingen.
- Het facet **Weetgierigheid** meet de mate dat iemand informatie inwint over, en ervaringen probeert op te doen met, de natuurlijke en sociale omgeving. Personen die hoog scoren zijn geïnteresseerd in reizen en zijn geneigd veel te lezen en op te zoeken over de wereld om hen heen, terwijl personen die laag scoren niet geneigd zijn moeite te doen om kennis op te doen over de natuur en de sociale omgeving.
- Het facet **Creativiteit** meet de mate van voorkeur voor innovatie en experimenten. Personen die hoog scoren zijn geneigd actief op zoek te gaan naar nieuwe oplossingen voor problemen en willen zich graag kunstzinnig uiten, terwijl personen die laag scoren niet geneigd zijn zich creatief of origineel te uiten.



- Het facet **Onconventionaliteit** meet de mate van acceptatie voor het ongebruikelijke. Personen die hoog scoren zijn ontvankelijk voor radicale of vreemde ideeën, terwijl personen die laag scoren geneigd zijn excentrieke of non-conformistische mensen te vermijden.

#### **Definities van de extra facetten:**

- Het facet **Sensatiezucht** meet de mate dat iemand behoefte heeft aan spanning en nieuwe ervaringen en bereid is risico's te nemen om deze ervaringen te ondergaan. Personen die hoog scoren zijn eerder verveeld en zijn bereid fysieke en sociale risico's te nemen om nieuwe ervaringen en belevenissen op te doen, terwijl personen die laag scoren eerder geneigd zijn om potentieel gevaarlijke fysieke of spannende sociale situaties uit de weg te gaan.
- Het facet **Zelfcontrole** meet de mate dat iemand geneigd is om controle te hebben over eigen impulsen of gedragingen die mogelijke negatieve (sociale) gevolgen kunnen hebben. Personen die hoog scoren kunnen makkelijker ongewenste gedachten en gevoelens onderdrukken en zullen niet snel geneigd zijn onverantwoordelijke gedragingen te vertonen als dat lange-termijn doelen zal schaden, terwijl personen die laag scoren zich eerder op korte-termijn beloningen of het vermijden van frustrerende ervaringen richten en zich laten leiden door impulsieve gedachten en gevoelens.
- Het facet **Altruïsme** meet de mate dat iemand zich sympathiek en zacht opstelt naar anderen toe. Personen die hoog scoren proberen te vermijden dat ze anderen pijn doen en zijn ruimhartig in hun steun aan hulpbehoevenden, terwijl personen die laag scoren hard kunnen overkomen en er geen probleem mee hebben om anderen pijn te doen.
- Het facet **Proactiviteit** meet de mate dat iemand geneigd is actief problemen aan te pakken en verandering, verbetering en vernieuwing na te streven. Personen die hoog scoren zijn erg betrokken bij nieuwe plannen en nemen vaak het voortouw om nieuwe ideeën uitgevoerd te krijgen, terwijl personen die laag scoren zich eerder afwachtend zullen opstellen bij suggesties voor verbetering en niet snel geneigd zijn om initiatieven voor verandering te nemen of de leiding te nemen om vernieuwingen door te voeren.