

1 Politieke veranderingen in Nederland

Jacques Thomassen

1.1 Inleiding

‘Politiek was in Nederland wel een erg ondoorzichtig bedrijf geworden. Zo werd de manier waarop meestal kabinetten tot stand plachten te komen, terecht als oncontroleerbaar geknutsel van enkelingen gezien. De vrijblijvende opstelling van partijen vóór verkiezingen kwam neer op de afdracht door de kiezer van zijn stem, zonder controle op het gebruik daarvan. De veelheid van partijen belemmerde eens te meer het zicht van de kiezer op een duidelijke beleidskeuze.’

Zo begint Den Uyl’s beroemde essay *De smalle marge van democratische politiek*, dat in 1970 werd gepubliceerd in de aanloop naar de verkiezingen van 1971. Dertig jaar later kan men zich er hooguit over verbazen waarom Den Uyl in 1970 in de verleden tijd sprak. Wellicht vanuit de gedachte dat het vanaf de verkiezingen van 1971 allemaal anders zou worden. En inderdaad, al vóór de verkiezingen van 1971 sloten PvdA, PPR en D66 een stembusakkoord en vormden zij een schaduwkabinet met het oogmerk de kiezers de gewenste duidelijkheid te verschaffen, maar vooral ook om een linkse meerderheid te veroveren. Dat laatste lukte in 1971 echter niet en in 1972, toen dezelfde strategie nog eens werd overgedaan, al evenmin. Maar toch kwam in 1973 na een moeizame kabinetsformatie ‘de verbeelding aan de macht’ (Bootsma en Breedveld 1999) in de vorm van een kabinet waarin de linkse partijen dominant waren en dat door ARP en KVP werd gedoogd. Voor Nederlandse begrippen betekende de opstelling van de linkse partijen in het begin van de jaren zeventig bijna een revolutie. Voor Lijphart was deze opstelling één van de belangrijkste indicaties dat de pacificatiepolitiek, die het Nederlandse politieke stelsel vijftig jaar lang had beheerst, definitief tot een einde was gekomen. Eén van de belangrijkste kenmerken van de pacificatiepolitiek was immers de overkoepelende samenwerking tussen leiders van de verzuilde bevolkingsgroepen. De opstelling van de PvdA was flagrant in strijd met die basisregel: ‘het doel van de schaduwkabinetten was om een scherpe lijn te trekken tussen regerings- en oppositiepartijen, om politieke verschillen niet te depolitiseren maar juist te accentueren, om scherp omliggende alternatieven te bieden in plaats van te zoeken naar compromissen in besloten vergaderingen’ (Lijphart 1979: 13).

De PvdA was bepaald niet de enige partij die op politieke veranderingen aandrong. In 1967 veroverde D66¹ vrijwel uit het niets zeven kamerzetels met een programma waarin staatsrechtelijke hervormingen, zoals de rechtstreekse verkiezing van de minister-president en de invoering van een districtenstelsel, centraal stonden. Ook die voorstellen hadden tot doel politieke partijen vóór de verkiezingen tot samen-

werking te dwingen, zodat uiteindelijk de kiezers zouden beslissen over de inhoud van het regeringsprogramma en de samenstelling van de regering.

De onvrede over het bestaande politieke stelsel was in een stroomversnelling gekomen door de traumatische ervaringen in de periode 1963-1967, toen op grond van één en dezelfde verkiezing drie kabinetten van verschillende politieke samenstelling optraden. Maar het ging niet om een incident. De roep om veranderingen in het politieke bestel paste in een democratiseringsgolf die achteraf simpel als ‘de jaren zestig’ wordt aangeduid en zich niet alleen in Nederland, maar overal in de westerse wereld voordeed. Daarbij ging het niet alleen om een democratisering van de politieke instituties, maar ook om een beweging die zich juist buiten de traditionele institutionele kaders bewoog, voorzover ze zich daar al niet tegen verzette.

Was Provo nog een kleine lokaal-Amsterdamse protestbeweging die zich beperkte tot het publiekelijk tonen van een non-conformistische levensstijl en het treiterend uitdagen van de autoriteiten (De Liagre Böhl 1999: 299), in 1969 kwam de internationale democratiseringbeweging uit de richting van Parijs de grens over en trof als eerste de toenmalige Katholieke Hogeschool te Tilburg op zijn weg. Kort daarna volgde de Maagdenhuisbezetting en won het verschijnsel van de ‘buitenparlementaire actie’ snel aan populariteit.

Maar lang zou de revolutie niet duren. Na de verkiezingen van 1977 werd Den Uyl op hardhandige wijze duidelijk gemaakt dat de kiezers nog steeds de minister-president niet kozen en dat de manier waarop kabinetten tot stand kwamen nog altijd het oncontroleerbaar geknutsel van enkelingen was, al dan niet vergezeld van een goed glas wijn en een eenvoudige doch voedzame maaltijd in een Haagse bistro.

Aan het eind van de twintigste eeuw is dat nog steeds niet anders. Nog steeds leveren verkiezingen geen dwingende uitspraak op over het na de verkiezingen te vormen kabinet en nog steeds is de kabinetsformatie het geknutsel van enkelingen en de opstelling van politieke partijen is vrijblijvender dan ooit. Meer dan dertig jaar discussie over staatkundige en politieke veranderingen lijkt niets te hebben opgeleverd. Bovendien had Den Uyl’s eigen partij al in de jaren tachtig het moede hoofd in de schoot gelegd en een einde gemaakt aan de polarisatiestrategie. Het belangrijkste waar deze in de periode 1977-1989 toe had geleid, was immers een vrijwel permanente plaats op de oppositiebanken.

Betekent dit dat er in al die jaren in de Nederlandse politiek in wezen niets veranderd is? Dat is de conclusie die Lijphart al in 1989 trok. In een evaluatie van de politieke veranderingen in Nederland, kwam hij tot de slotsom dat hijzelf en andere waarnemers van de Nederlandse politiek, de politieke veranderingen in Nederland, sinds de jaren zestig, schromelijk overdreven hadden. Hij schrijft dat toe aan het feit dat hij en al die andere waarnemers te dicht op die veranderingen hadden gezeten om deze in het juiste perspectief te kunnen plaatsen. Als men te dicht op de veranderingen zit, loopt men, aldus Lijphart, het gevaar deze buiten de juiste proporties te tillen (Lijphart 1989).

Dat is echter een conclusie waar men het nog eens tien jaar later niet perse mee eens hoeft te zijn. In het eerder aangehaalde essay stelt Den Uyl (1978: 160): ‘Ik was en ben van mening, dat het een goede zaak zou zijn als in Nederland voor het eerst, sinds meer dan een halve eeuw, eens een kabinet zou kunnen worden gevormd zon-

der de KVP'. Den Uyl heeft het niet meer mogen meemaken, maar in 1994 kreeg hij alsnog zijn zin. In dat jaar kwam er voor het eerst, sinds de invoering van het algemeen kiesrecht, een kabinet tot stand zonder de KVP, zij het in een configuratie die Den Uyl ongetwijfeld niet voor ogen had. Sterker nog, de KVP bestond al lang niet meer, maar was *de facto* in 1975 en *de jure* in 1980 met de ARP en de CHU opgegaan in het CDA. De oprichting van het CDA leek aanvankelijk een effectief antwoord op het electorale verval van de christelijke partijen, dat al in de jaren zestig was ingezet, maar na de periode Lubbers kwam het CDA alsnog in een vrije val terecht. De verkiezingen van 1994 markeerden dan ook de teloorgang van de traditionele christelijke partijen, die eens konden pretenderen 'to run this country'. Tegelijkertijd was in 1994 echter het in 1971 nog ondenkbare gebeurd en was de PvdA een coalitie aangegaan met de VVD, waardoor de onverzoenbare tegenpolen uit de jaren zeventig verzoend leken te zijn. Daarmee leek definitief een einde gekomen aan het tijdperk van de polarisatie en leek Nederland te zijn teruggekeerd naar de consensuspolitiek van vóór het midden van de jaren zestig.

Wat het bovenstaande duidelijk kan maken, is dat de vraag of er zich in Nederland de afgelopen decennia belangrijke politieke veranderingen hebben voorgedaan, niet eenduidig is te beantwoorden, zolang we er niet bij vertellen over wat voor politieke veranderingen we het hebben.

Daarbij is het nuttig een onderscheid te maken tussen veranderingen in *politieke instituties*, dat wil zeggen de formele en informele spelregels, enerzijds en het gedrag van *politieke actoren* anderzijds (Pennings 1999: 21). De belangrijkste politieke actoren in een parlementair stelsel als het Nederlandse, zijn kiezers en politieke partijen en individuele politici. Lijphart baseert zijn conclusie, dat er zich in Nederland nauwelijks of geen politieke veranderingen hebben voorgedaan, voornamelijk op het feit dat de politieke instituties vrijwel onveranderd zijn gebleven. In dit boek gaat het echter om de veranderingen in de onderlinge krachtsverhoudingen van de politieke partijen en vooral om de veranderingen in het gedrag van individuele kiezers, die daaraan ten grondslag liggen. Uiteraard kunnen de verschillende soorten veranderingen niet geheel los van elkaar worden gezien. Politiek gedrag van zowel kiezers als politieke partijen zal mede bepaald worden door de formele en informele spelregels, terwijl het gedrag van kiezers mede bepaald zal worden door dat van politieke partijen en omgekeerd.

In dit en in de volgende hoofdstukken van dit boek zijn we echter primair geïnteresseerd in de beschrijving en de verklaring van electorale veranderingen en meer in het algemeen van het politiek gedrag van burgers. Veranderingen in het gedrag van politieke partijen en in politieke instituties komen alleen aan de orde voorzover ze een bijdrage kunnen leveren aan de verklaring van het gedrag van kiezers. Pas in het laatste hoofdstuk zullen we het perspectief omkeren en de vraag aan de orde stellen, in hoeverre veranderingen in het gedrag van kiezers ook van invloed zijn en vanuit normatief perspectief van invloed zouden moeten zijn op het gedrag van politieke partijen en op de politieke instituties.

In dit hoofdstuk zullen we eerst een algemene schets geven van de electorale veranderingen die zich op het niveau van het electoraat in zijn geheel hebben voorgedaan. Daarna zullen we ingaan op de maatschappelijke en politieke achtergronden

die deze veranderingen mogelijk veroorzaakt hebben. Dit zullen we doen aan de hand van een analyseschema, dat tevens de structuur van het boek grotendeels bepaalt.

1.2 *Electoral veranderingen*

In tabel 1.1 zijn de verkiezingsuitslagen van alle Tweede-Kamerverkiezingen van na de Tweede Wereldoorlog weergegeven. In het partijstelsel als zodanig is in deze periode niet zo veel veranderd. Kort na de oorlog gaven vijf politieke partijen de toon aan: de PvdA en de VVD als de twee belangrijkste tegenpolen op de sociaal-economische dimensie en de drie grotere confessionele partijen ARP, CHU en KVP. In feite is dat nog steeds zo, zij het dat de drie confessionele partijen sinds de verkiezingen van 1977 met een gecombineerde lijst en sinds 1980 als één partij optreden. Op het eind van de jaren zestig leek een totale versnippering van het partijstelsel allerminst denkbeeldig. Vooral de KVP en de PvdA leden in de verkiezingen van 1967, voor de begrippen van die tijd, dramatische verliezen. Deze verliezen kwamen echter niet ten goede aan één van de andere gevestigde partijen, maar aan enkele nieuwe kleinere partijen. Het totale aandeel van de stemmen van de vijf (later drie) grootste partijen was in 1971 gedaald tot 72%. In de loop van de jaren zeventig herstelden zij zich echter en in 1986 was hun gezamenlijke aanhang al weer gestegen tot 85%. Daarna nam deze weer af en in 1998 behaalden de drie grote politieke partijen, evenals in het begin van de jaren zeventig, amper meer dan 70% van de stemmen. Inmiddels wordt deze ontwikkeling echter nauwelijks ervaren als een dreigende versnippering van het partijstelsel. D66 en Groen Links behaalden in 1998 samen ongeveer 16% van de stemmen. Geen van beide wordt echter als een bedreiging van het partijstelsel gezien en zeker D66 heeft bewezen *Koalitionsfähig* te zijn.

Kan men volhouden dat het partijstelsel als zodanig niet ingrijpend veranderd is, de onderlinge krachtsverhoudingen zijn dat wel. Tot het midden van de jaren zestig bleven deze vrijwel onveranderd. Vooral de aanhang van de confessionele partijen, die later het CDA zouden vormen, is opmerkelijk stabiel. Vanaf de invoering van het algemeen kiesrecht tot aan de verkiezingen van 1967, schommelde hun aandeel in de stemmen steeds rond de 50%. Verkiezingen in de eerste helft van deze eeuw roepen dan ook eerder het beeld op van een volkstelling, waarin de onderlinge krachtsverhoudingen van de verschillende maatschappelijke stromingen of zuilen werden vastgesteld, dan van een open competitie tussen politieke partijen.

Tabel 1.1 Uitgebrachte stemmen bij Tweede-Kamerverkiezingen, per partij, in percentages sedert 1946

	1946	1948	1952	1956	1959	1963	1967	1971	1972	1977	1981	1982	1986	1989	1994	1998
Katholieke Volkspartij	30,8	31,0	28,7	31,7	31,6	31,9	26,5	21,8	17,7							
Anti-Revolutionaire Partij	12,9	13,2	11,3	9,9	9,4	8,7	9,9	8,6	8,8							
Christelijk-Historische Unie	7,8	9,2	8,9	8,4	8,1	8,6	8,1	6,3	4,8							
Christen-Democratisch Appèl										31,9	30,8	29,4	34,6	35,3	22,2	18,4
Staatkundig Gereform. Partij	2,1	2,4	2,4	2,3	2,2	2,3	2,0	2,3	2,2	2,1	2,0	1,9	1,7	1,9	01,7	1,8
Partij van de Arbeid	28,3	25,6	29,0	32,7	30,4	28,0	23,6	24,6	27,3	33,8	28,3	30,4	33,3	31,9	24,0	29,0
Communistische Partij van Ned.	10,6	7,7	6,2	4,7	2,4	2,8	3,6	3,9	4,7	01,7	02,1	01,8	0,6			
Volkspartij voor Vrijheid en Democratie ¹	6,4	7,9	8,8	8,8	12,2	10,3	10,7	10,3	14,4	17,9	17,3	23,1	17,4	14,6	20,0	24,7
Katholiek Nationale Partij		1,3	2,7													
Gereformeerd Politiek Verbond			0,7	0,6	0,7	0,7	0,9	1,6	1,8	1,0	0,8	0,8	1,0	1,2	01,3	1,3
Pacifistisch Socialistische Partij					1,8	3,0	2,9	1,4	1,5	0,9	2,1	2,3	1,2			
Boerenpartij					0,7	2,1	4,8	1,1	1,9	0,8						
Democraten '66							4,5	6,8	4,2	5,4	11,1	4,3	6,1	7,9	15,5	9,0
Politieke Partij Radicalen								1,8	4,8	1,7	2,0	1,7	1,3			
Democratisch-Socialisten '70								5,3	7,1	0,7						
Nederlandse Middenstands Partij								1,5	0,4							0,5
Rooms-Katholieke Partij Ned.								0,4	0,9	0,4						
Reformatorische Pol. Federatie											1,2	1,5	0,9	1,0	1,8	2,0
Evangelische Volkspartij											0,5	0,7	0,2			
Centrumpartij											0,1	0,8	0,4			
GroenLinks														4,1	3,5	7,3
Centrum Democraten														0,9	2,5	0,6
Algemeen Ouderen Verbond ²															3,6	0,5
Unie 55+															0,9	
Socialistische Partij												0,5	0,4	0,4	1,3	3,5
Overige	1,0	1,6	1,4	0,8	0,6	1,6	2,6	2,1	0,6	1,5	1,8	0,9	0,9	0,9	1,8	1,4

Partijen die bij geen enkele verkiezing vanaf 1946 een zetel hebben behaald, zijn niet afzonderlijk in de tabel opgenomen, maar bij 'overige' geassocieerd.

1 In 1946 nog Partij van de Vrijheid geheten.

2 In 1998: Algemeen Ouderen Verbond / Unie 55+

Na de verkiezingen van 1963 kwam hier snel verandering in. De veranderingen die men sindsdien kan waarnemen, vormen echter allerm minst een eenduidig patroon. In feite kan men in tabel 1.1 slechts twee duidelijke trends ontdekken. De meest duidelijke is het verval van de grote confessionele partijen die in 1975 zijn opgegaan in het CDA. *Secularisering* van het partijstelsel lijkt dus een onomstotelijke trend in de Nederlandse politiek. Van een ononderbroken trend is echter geen sprake.

In 1963 behaalden de drie grote confessionele partijen nog bijna de helft van de stemmen. Door opeenvolgende verkiezingsnederlagen, van vooral de KVP, was hun gezamenlijke aanhang in 1972 al gedaald tot 31,3 %. Voorzover men in deze trend een ontwikkeling meende te kunnen zien naar het onafwendbare einde van op godsdienstige overtuiging gebaseerde partijvorming, werd die vrees of droom vanaf 1977 gelogenstraft. De vorming van het CDA leek een verdere teloorgang tot staan te brengen. Bij de verkiezingen van 1986 en 1989 was het CDA weer opgeklommen tot een aandeel van rond de 35% van de stemmen; een herstel dat algemeen aan het 'Lubberseffect' werd toegeschreven. Naderhand leek het er echter op dat het CDA in het tijdperk Lubbers op geleende tijd had geleefd. In 1994 viel het CDA terug van 35,3% tot 22,2% van de stemmen, een verlies van niet minder dan twintig kamerzetels, en in 1998 tot 18,4%. Dat is minder dan het aandeel dat de KVP nog in 1971 alleen wist te verwerven (21,8%), om maar niet te spreken van de hoogtijdagen van de confessionele politiek. Het is dan ook niet overdreven om van een aardverschuiving te spreken.

Door de neergang van het CDA is de politieke macht van de PvdA sterk toegenomen. Sinds de verkiezingen van 1994 is de PvdA de grootste partij van het land. Maar dit is louter en alleen te danken aan het verval van het CDA en bepaald niet aan eigen kracht. De PvdA zou in 1994 met een verlies van twaalf zetels, het grootste verlies van enige politieke partij in de parlementaire geschiedenis geleden hebben, ware het niet dat zij de twijfelachtige eer van dit record aan het CDA moest laten. Zodoende werd de PvdA per saldo de grootste partij van Nederland en kon zij de grootste nederlaag in haar geschiedenis als overwinning vieren, omdat zij als grootste partij de minister-president mocht leveren. In 1998 won de PvdA weliswaar weer iets van het verloren terrein terug, maar zij kwam niet boven het niveau waarmee zij vlak na de oorlog was begonnen.

Van de twee grote niet-confessionele partijen lijkt alleen de VVD over de gehele naoorlogse periode structureel van de deconfessionalisering geprofiteerd te hebben. De tweede trend in tabel 1.1 is dan ook de geleidelijke groei van de VVD. Alhoewel ook hier geen sprake is van een ononderbroken trend - in de jaren tachtig werd een spectaculaire groei gevolgd door een even spectaculaire terugval - is de aanhang van de VVD, op het eind van de twintigste eeuw, bijna verviervoudigd ten opzichte van het niveau waarmee de VVD vlak na de oorlog begon.

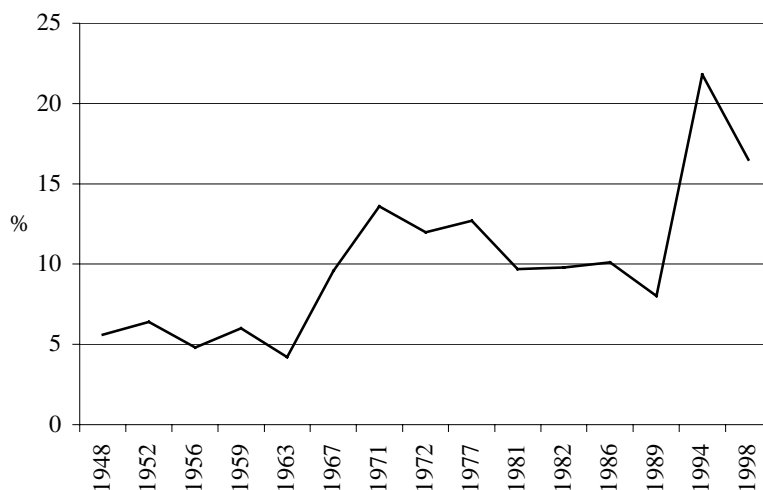
Het is verleidelijk de groei van de VVD te interpreteren als een *verrechtsing* van de Nederlandse politiek. Er is echter ook een andere interpretatie mogelijk. Wanneer men een tweedeling aanbrengt tussen de partijen die zich links en rechts van het politieke midden bevinden², blijkt er juist sprake te zijn van een grote stabiliteit. In vrijwel de gehele naoorlogse periode is er een duidelijk overwicht van de partijen, die zich aan de rechterzijde van het politieke spectrum bevinden. Pas bij de verkiezingen van 1998 gloort er voor het eerst een - krappe - linkse parlementaire meer-

derheid.³ Wanneer men afgaat op de verdeling van de politieke partijen over het politieke spectrum, is er dus geen sprake van dat Nederland in politieke zin van kleur verschoten is.

Stabiliteit

Tot nu hebben we gesproken over veranderingen in de electorale aantrekkingskracht van de politieke partijen afzonderlijk. Een andere indicator voor politieke veranderingen is de stabiliteit van de partijpolitieke verhoudingen, afgemeten aan het aantal kamerzetels dat per verkiezing van eigenaar wisselt.

Figuur 1.1 Percentage zetels dat wisselt van partij

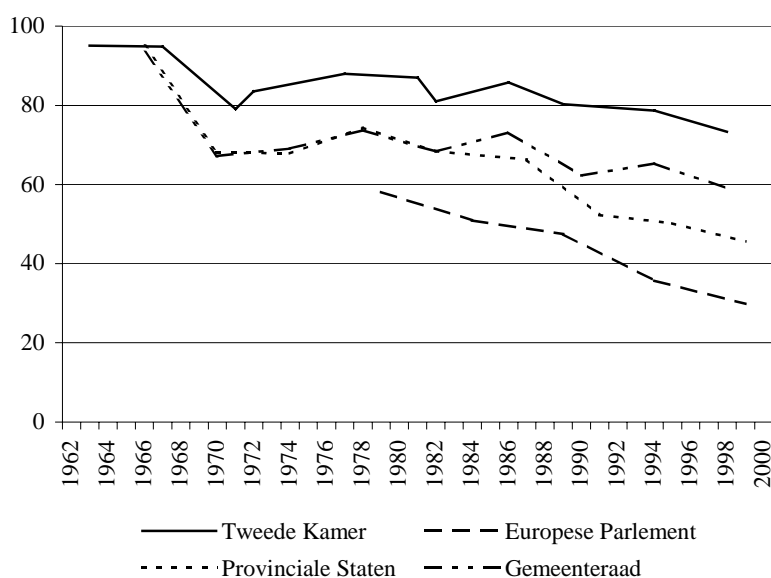


In figuur 1.1 is het verloop van het aantal zetelwisselingen per verkiezing weergegeven. Ook hier is geen sprake van een ononderbroken trend. Op grond van de electorale veranderingen die we in de vorige paragraaf hebben waargenomen, zou men vanaf het midden van de jaren zestig een toename verwachten van het gemiddelde aantal zetelwisselingen. Vanaf de verkiezingen van 1967 is dat inderdaad het geval. Vanaf de verkiezingen van 1977 neemt het aantal zetelwisselingen echter weer af. In 1989 lijkt de stabiliteit van de jaren vijftig zelfs weer teruggekeerd. Bij de verkiezingen van 1994 werd deze evenwel weer doorbroken. Bij die verkiezingen bereikte het aantal zetelwisselingen een absoluut record. Zoals eerder opgemerkt verloren het CDA en de PvdA bij die verkiezingen, met respectievelijk twintig en twaalf zetels, meer dan enig andere politieke partij in de parlementaire geschiedenis. Tegelijkertijd boekte D66 met twaalf zetels een winst zonder weerga in de parlementaire geschiedenis. Hoewel het dus niet zo is, dat de instabiliteit van verkiezing tot verkiezing is toegenomen, lijkt het er wel op dat politieke partijen steeds minder zeker kunnen zijn van een vast aandeel van de uitgebrachte stemmen.

Opkomst

Een vierde trend heeft betrekking op de opkomst bij verkiezingen. In figuur 1.2 is het verloop van de opkomst bij Tweede-Kamerverkiezingen weergegeven. Ter vergelijking is daarnaast ook de opkomst bij de verkiezingen voor de gemeenteraden, provinciale staten en het Europees parlement opgenomen.

Figuur 1.2 Opkomst bij verkiezingen voor de Tweede Kamer, Gemeenteraden, Provinciale Staten en Europees Parlement, 1963-1999 (in procenten kiesgerechtigden)



Bron: CBS (diverse statistieken van de verkiezingen) en media

Wanneer we uitsluitend naar de Tweede-Kamerverkiezingen kijken, vallen drie dingen op. Een eerste verschijnsel, dat nauwelijks commentaar behoeft, is de trendbreuk na de afschaffing van de opkomstplicht. De eerste verkiezingen voor de Tweede Kamer na afschaffing van de opkomstplicht waren die van 1971. In dat jaar ging de opkomst omlaag van 94,9 % in 1967 naar 79,1 %. Even opvallend in het licht van alle discussies over een dalende betrokkenheid van kiezers, is dat de opkomst bij de Kamerverkiezingen na 1971 aanvankelijk niet verder afneemt, maar zelfs weer stijgt naar 88% in 1977. Bij de verkiezingen van 1986 was de opkomst nog altijd 85,8% om daarna te dalen naar een historisch dieptepunt van 73,3 % in 1998. In hoeverre daarmee een neerwaartse trend is ingezet, zal de toekomst moeten uitwijzen. Wat verder opvalt is dat de verschillen in opkomst tussen verschillende soorten verkiezingen steeds groter lijken te worden. Als er bij de Tweede-Kamerverkiezingen al sprake is van een neerwaartse trend, dan zet deze in elk geval

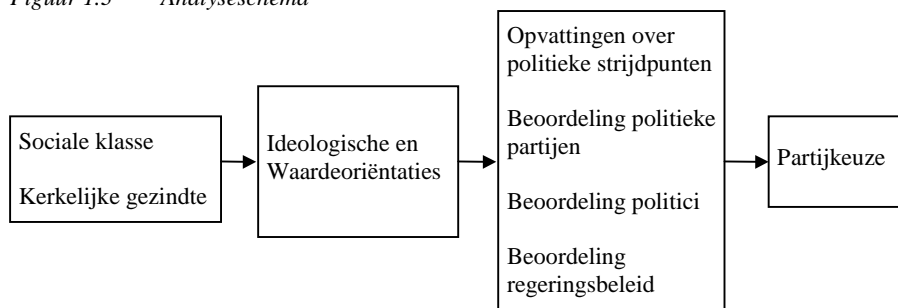
later in dan bij de verkiezingen voor de gemeenteraad en provinciale staten, om van de verkiezingen voor het Europese parlement maar niet te spreken. Bij deze laatste verkiezingen dook de opkomst in 1999 naar een historisch dieptepunt van 29,9 %.

1.3 De verklaring van politieke veranderingen

Hierboven zijn twee soorten veranderingen aan de orde gesteld: de veranderingen in de onderlinge krachtsverhoudingen van de politieke partijen en de veranderingen in de opkomst bij verkiezingen. Bovendien is in de inleiding terloops de toename van allerlei vormen van buitenparlementaire acties genoemd.

Deze verschijnselen zullen we in dit boek beschrijven en proberen te verklaren. Daarbij zal de nadruk vallen op de verklaring van de veranderingen in het electorale fortuin van politieke partijen. Dat fortuin is uiteindelijk afhankelijk van de partijkeuze van individuele kiezers. Om de winst en het verlies van politieke partijen te kunnen verklaren, zullen we dan ook de partijkeuze van individuele kiezers moeten begrijpen en verklaren.

Figuur 1.3 Analyseschema



Om tot een consistente verklaring van de veranderingen in partijkeuze te komen, zullen we ons baseren op het analyseschema in figuur 1.3. Wie enigszins thuis is in kiezeronderzoek zal daarin de contouren⁴ van de *funnel of causality* van de zogenaamde *Michigan school* herkennen. Dat is geen toeval. Het kiezeronderzoek in Nederland, met name het Nationaal Kiezers Onderzoek (NKO), is sterk beïnvloed door de benadering van de Michigan school, althans in die zin, dat in het onderzoeksmateriaal steeds de meest relevante variabelen uit dit model zijn opgenomen.⁵ Centraal in het Michigan model staat de veronderstelling dat gebeurtenissen die zelf geen onmiddellijke politieke connotatie hebben, zoals de maatschappelijke achtergrond van kiezers, eerst als het ware vertaald moeten worden in politieke attitudes. Tot die politieke attitudes behoren opvattingen over politieke strijdpunten en de beoordeling van politieke partijen, politici en het regeringsbeleid. Politieke attitudes vormen dus interveniërende variabelen tussen factoren, die geen directe politie-

ke betekenis hebben en politiek gedrag, in dit geval partijkeuze. Het grote voordeel van deze benadering is, dat hij ook ruimte biedt om korte-termijn-veranderingen te verklaren. Dat is de zwakte van een zuiver sociologische verklaring die partijkeuze tracht te verklaren met behulp van de sociale kenmerken van kiezers. De verdeling van die kenmerken over de bevolking verandert slechts langzaam. Dientengevolge kunnen fluctuaties in stemgedrag binnen een beperkt tijdsbestek moeilijk verklaard worden door onafhankelijke variabelen, die binnen die korte termijn niet fluctueren (Campbell e.a. 1960: 17; Miller and Shanks 1996). Het onderscheid tussen korte- en lange-termijn-factoren maakt het mogelijk om van verkiezing tot verkiezing de invloed van de verschillende factoren van elkaar te onderscheiden.

De leidende gedachte van dit boek is, dat er in de loop van de tijd een verschuiving is opgetreden in het belang van de verschillende factoren in dit schema ter verklaring van kiesgedrag. Maatschappelijke posities en ideologische en waardeoriëntaties⁶ worden geleidelijk steeds minder van belang, terwijl het oordeel over politieke strijdpunten, het vertrouwen dat men heeft in politieke partijen en individuele politici voor de oplossing van maatschappelijke problemen en het oordeel over het regeringsbeleid, steeds belangrijker worden. Geleidelijk, dat is althans de hypothese die in de loop van dit boek verder wordt uitgewerkt, verschuift het zwaartepunt dus van links naar rechts in het schema. Deze algemene hypothese zal hierna worden uitgewerkt.

Verzuiling en ontzuiling

Het belang van de maatschappelijke structuur voor vrijwel alle facetten van het maatschappelijk leven, en dus ook voor politiek gedrag, kwam in Nederland voor het grootste gedeelte van deze eeuw tot uitdrukking in de verzuiling. Verschillende naar levensbeschouwing onderscheiden groepen in de samenleving richtten in de loop van de tijd hun eigen maatschappelijke organisaties op en gingen min of meer van elkaar gescheiden door het leven. Hoe verzuild ook de partijkeuze nog niet zo lang geleden was, laten oudere enquêtes zien. In 1954 stemde nog 87% van de katholieken op de KVP en 82% van de gereformeerden op de ARP. Onder degenen die regelmatig naar de kerk gingen, was dit bij beide groeperingen zelfs bijna 100%. De Nederlands Hervormden stemden vanouds minder verzuild. Maar ook onder deze groepering stemde in 1954 nog 63% van de regelmatige kerkgangers op de CHU of de ARP. Voor het niet-godsdienstige deel van de bevolking was sociale klasse van grote invloed op de partijkeuze. Van degenen die zich tot de lagere sociale klassen rekenden, stemde bijna 70% op de PvdA. Onder de middenklasse was het stemgedrag minder eenduidig. Ruim veertig percent stemde op de PvdA en niet meer dan ruim dertig percent op de VVD (Irwin en Van Holsteyn 1989). De politieke component van de verzuiling was zo sterk dat op het eind van de jaren vijftig nog 72% van de partijkeuze verklaard kon worden op basis van kerkelijke gezindte, kerkbezoek en de sociale klasse van kiezers (Andeweg 1981: 86). Voor de verklaring van partijkeuze viel er dus in de hoogtijdagen van de verzuiling niet veel meer te 'verdienen' wanneer men eenmaal iemands kerkelijke gezindte, de actieve beleving daarvan en zijn sociale klasse kende. De factoren in de tweede en derde kolom van figuur 1.3 deden er dus verder niet zoveel toe. Dit betekent overigens niet dat

ideologische oriëntaties, waarden en opvattingen over strijdpunten, politieke partijen en het regeringsbeleid in die periode geen verband zouden houden met partijkeuze. Zoals in latere hoofdstukken zal blijken was dat verband er wel degelijk. Maar deze oriëntaties lagen evenals partijkeuze *in het verlengde* van iemands maatschappelijke positie. Men zou van een schijnrelatie tussen deze oriëntaties en partijkeuze kunnen spreken. Beide werden immers in sterke mate bepaald door de maatschappelijke achtergrond van mensen.

In hoofdstuk 7 wordt beschreven hoezeer het verklarend vermogen van deze maatschappelijke factoren in de loop van de tijd is afgenomen. Deze ontwikkeling is zeker geen uniek Nederlands verschijnsel. Overal in West-Europa vormde tot na het midden van deze eeuw het partijstelsel de weerslag van de maatschappelijke scheidslijnen zoals die golden in het begin van deze eeuw, ten tijde van de invoering van het algemeen kiesrecht (Lipset en Rokkan 1969). Maar evenals in Nederland is in de meeste andere West-Europese landen de mate waarin stemgedrag met behulp van deze traditionele scheidslijnen verklaard kan worden, sterk afgenomen.

Deze ontwikkeling roept tal van vragen op. De belangrijkste zijn hoe deze ontwikkeling te verklaren valt en welke factoren daarvoor dan wel in de plaats gekomen zijn. De eerste vraag komt uitvoeriger aan bod in hoofdstuk 7, de tweede in de daaropvolgende hoofdstukken van het boek.

In de internationale literatuur heeft lang de nadruk gelegen op de eerste vraag. Het electorale onderzoek heeft zo lang in het teken gestaan van de *stabiliteit* van kiesgedrag, dat het aanvankelijk slecht was toegerust om politieke veranderingen te verklaren, anders dan in termen van een *negatie* van de relaties, zoals die lang golden hadden. Analyses vonden voornamelijk plaats in termen van de negatie van oude bindingen: verklaringen waren er vooral op gericht aan te tonen waarom mensen niet langer volgens de oude scheidslijnen stemden in plaats van aan te tonen op basis waarvan ze dan wèl stemden (Andeweg 1981).

Een tweede wijze waarop de preoccupatie met de stabiliteit van kiesgedrag aanvankelijk tot uitdrukking kwam, is de bijna vanzelfsprekende veronderstelling dat *dealignment* zou worden gevolgd door *realignment*: als de oude maatschappelijke scheidslijnen of *cleavages* niet langer bepalend waren voor het kiesgedrag, dan zouden daar ongetwijfeld andere voor in de plaats komen. In de internationale literatuur zijn tal van mogelijke nieuwe scheidslijnen de revue gepasseerd, zoals de scheidslijn tussen werknemers in de publieke en private sector, tussen huiseigenaren en huurders, en tussen mannen en vrouwen. Pas geleidelijk drong het besef door dat *dealignment* niet noodzakelijk gevolgd hoeft te worden door *realignment*, maar best wel eens een permanent verschijnsel zou kunnen zijn (Dalton et al. 1984: 454). Geen van de eerder genoemde scheidslijnen lijken van blijvende betekenis te zijn (Franklin et al. 1992: 10-15; 410; Rose and McAllister 1986: 2).

Ideologische en waardeoriëntaties

Stabiele partijverhoudingen en min of meer vaste relaties tussen bepaalde politieke partijen en groepen kiezers, hoeven echter niet noodzakelijk gebaseerd te zijn op de maatschappelijke positie van kiezers. Dat in de hoogtijdagen van de verzuiling de partijkeuze grotendeels bepaald werd door iemands maatschappelijke positie, wil

niet zeggen dat kiezers er geen ideologische of waardeoriëntaties op na hielden. Het tegendeel was waar. De traditionele, historisch bepaalde maatschappelijke scheidslijnen vormden juist de basis voor verschillende ideologieën of *Weltanschauungen* (Lipset en Rokkan 1969: 2-3). De ideologische oriëntaties die verbonden zijn met de klassentegenstellingen worden vanouds verbonden met de begrippen links en rechts. Verschillen tussen links en rechts komen tot uitdrukking in de begrippenparen economische gelijkheid en ongelijkheid, eigendom van de productiemiddelen, en de rol van de overheid versus die van de markt (Downs 1957; Knutsen 1995). De tweede maatschappelijke scheidslijn die in Nederland van belang is, kerkelijke gezindte, komt primair tot uitdrukking in opvattingen over de rol van godsdienst en de kerken in de samenleving en in tweede instantie ook in opvattingen over morele vraagstukken. De daarmee verbonden waardeoriëntaties worden weerspiegeld in de tegenstelling tussen een libertijnse en traditionele waardeoriëntatie.

Ook al zijn deze oriëntaties historisch verbonden met bepaalde maatschappelijke scheidslijnen, daarmee is nog niet gezegd dat deze oriëntaties hun politieke betekenis verliezen op het moment dat de achterliggende maatschappelijke tegenstellingen dat doen. Min of meer stabiele politieke tegenstellingen kunnen ook rechtstreeks gebaseerd zijn op deze waardeoriëntaties (Bartolini en Mair 1990: 212-20; Rose en McAllister 1986: 121-23). In velerlei publicaties is gesteld dat de links-rechts dimensie inmiddels veruit de belangrijkste, zo niet de enige dimensie is waarop politieke partijen met elkaar concurreren (Sani en Sartori 1983). Van der Eijk en Niemöller (1983) stelden in hun dissertatie dat de ontzuiling in Nederland gepaard ging met een *realignment* van de kiezers overeenkomstig hun positie op de links-rechts dimensie. In navolging van Downs gingen zij er vanuit dat stemmen voornamelijk een vorm van nuts-maximalisatie is. Dit uitgangspunt komt tot uitdrukking in de kleinste-afstand-hypothese: kiezers zouden stemmen op die partij die zich het dichtst bij hun eigen positie op de links-rechts dimensie bevindt. In een latere analyse komen zij tot de conclusie dat de links-rechts oriëntatie van kiezers niet louter beschouwd kan worden als een reflectie van hun maatschappelijke positie. Niet alleen partijkeuze, maar ook links-rechts oriëntatie blijken grotendeels onafhankelijk te zijn van maatschappelijke positie (Van der Eijk en Niemöller 1992: 332). In deze visie heeft de ideologische oriëntatie, die aanvankelijk werd beschouwd als een afgeleide van een van de belangrijkste maatschappelijke scheidslijnen, zich dus verzelfstandigd.

Maar ook de betekenis van deze verzelfstandigde ideologische oriëntatie is inmiddels betwist door twee concurrerende visies.

De eerste zienswijze werd geïntroduceerd door Inglehart. Zijn uitgangspunt is dat waardeoriëntaties die zijn afgeleid van de traditionele maatschappelijke scheidslijnen in de tweede helft van de twintigste eeuw sterk aan betekenis hebben ingeboet. De oudere generatie kiezers, die de crisisjaren en de oorlog hebben meegemaakt, is opgegroeid met de overtuiging dat primaire levensbehoeften, als het in eigen levensonderhoud kunnen voorzien en externe veiligheid, een schaars goed zijn, met als gevolg dat zij daaraan grote waarde hechten. Voor de generatie die na de oorlog is opgegroeid, geldt dat veel minder. Zij hebben geen oorlog en alleen maar een stijgende welvaart meegemaakt. Dat er voldaan wordt aan de primaire behoeften van een bestaansminimum en veiligheid is in hun beleving vanzelfsprekend. Dat wil

niet zeggen dat zij niet aan materiële waarden hechten, maar het marginale nut daarvan is laag. Daarom zullen zij hun aandacht vooral richten op post-materiële waarden. Ook de oudere generatie heeft uiteraard geprofiteerd van de groeiende veiligheid en welvaart, maar dat verandert hun waardeoriëntatie niet wezenlijk meer. De waarden die men zich in zijn adolescentie-periode eigen maakt, draagt men voor de rest van zijn leven met zich mee. Evenzo veranderen de post-materialistische waardeoriëntaties van de jongere generaties niet als ze eens een economische tegenslag te verduren krijgen. Het gevolg is, aldus Inglehart, een stille revolutie, waardoor geleidelijk de generatie met overheersend materialistische waardeoriëntaties plaats maakt voor een post-materialistische generatie. In politieke zin zal deze revolutie tot een *realignment* leiden: postmaterialisten zullen zich in hun kiesgedrag vooral laten leiden door politieke opvattingen die in het verlengde van hun waardeoriëntatie liggen, zoals de zorg voor een schoon milieu en op die partijen stemmen die deze opvattingen het best vertegenwoordigen. Dat kunnen nieuwe politieke partijen zijn die juist ter behartiging van deze waarden en opvattingen zijn opgericht, danwel oude politieke partijen die de boodschap op tijd hebben begrepen en de bakens hebben verzet (Inglehart 1977).

Maar ook de mogelijke betekenis van deze nieuwe conflictdimensie wordt gerelativeerd door een tweede visie op de aard van de ontwikkelingen in het electoraat. In deze visie is van *realignment*, volgens welke ideologische dimensie dan ook, geen sprake, maar uitsluitend van *ontideologisering* en *dealignment*. In deze visie leidt de afname van de betekenis van de traditionele maatschappelijke scheidslijnen voor de politieke oordeelsvorming, niet tot de ontwikkeling van nieuwe structurele scheidslijnen waarlangs kiezers zich verdelen, maar tot *een individualisering van de politiek*. Deze komt onder meer tot uitdrukking in een groeiende heterogeniteit van de politieke vraagstukken waaraan burgers belang hechten en een toenemende instrumentele houding ten aanzien van verschillende vormen van politiek gedrag. Burgers zullen die vorm van politiek gedrag kiezen waarmee zij het beste hun belangen en de oplossing van maatschappelijke vraagstukken waaraan zij belang hechten, kunnen dienen. Deze instrumentele oriëntatie zal er toe leiden dat burgers van verkiezing tot verkiezing zullen beslissen óf zij gaan stemmen en op welke partij zij gaan stemmen. Kiezers zouden eindelijk zijn gaan kiezen (Rose en McAllister 1986).

Dit alles kan tot grote fluctuaties in de verkiezingsuitslag leiden. Dit is echter geen teken van een gebrek aan politieke interesse, maar roept juist het beeld op van de geïnformeerde en doelbewuste burger uit de klassieke theorie van de democratie. Een beeld dat sinds het vroegste kiezersonderzoek is weggehoond, maar volgens sommige waarnemers aan herziening toe is (Dalton 1996).

Als deze ontwikkeling juist is, boeten niet alleen maatschappelijke tegenstellingen, maar ook ideologische en waardeoriëntaties aan betekenis in als verklarende factor van partijkeuze. Zij zijn ongetwijfeld nog van belang voor de afgrenzing van de politieke partijen die in aanmerking komen, maar hebben geen dwingend karakter in de richting van een specifieke politieke partij. Dientengevolge zal - *ceteris paribus* - het autonome verklarende vermogen van de korte-termijn-factoren in figuur 1.3, opvattingen over politieke strijdpunten, de beoordeling van de competentie van politieke partijen en politici en van het regeringsbeleid, toenemen. In hoeverre de

hier geschetste ontwikkeling in overeenstemming is met de feiten, wordt in een aantal opeenvolgende hoofdstukken onderzocht. In hoofdstuk 6 wordt nagegaan in hoeverre de motieven, die kiezers zelf noemen, voor hun partijkeuze de hier geschetste ontwikkeling weerspiegelen. In hoofdstuk 8 wordt de betekenis van ideologische en waardeoriëntaties bij opeenvolgende verkiezingen in beeld gebracht, waarna in de hoofdstukken 9, 10 en 11 de invloed van de drie zojuist genoemde korte-termijn-factoren in beeld wordt gebracht.

1.4 Een nieuwe burger, een nieuw geluid?

De aan het eind van de vorige paragraaf geschetste visie op de ontwikkeling van electoraal gedrag, maakt deel uit van een geheel van theoretische noties, die tezamen wel als de moderniseringstheorie worden aangeduid. Deze theorie biedt ook een verklaring voor de andere ontwikkelingen in het politiek gedrag van burgers, die in het begin van dit hoofdstuk zijn genoemd: de dalende opkomst, de groeiende instabiliteit van de verkiezingsuitslag en de toename van buitenparlementaire acties. Eén van de belangrijkste vertegenwoordigers van de moderniseringstheorie is de hierboven genoemde Amerikaanse politicoloog Ronald Inglehart (1977; 1990; 1997). Hij stelt dat zich in de gehele Westerse wereld een aantal belangrijke maatschappelijke ontwikkelingen hebben voorgedaan, zoals de forse economische groei, de enorme stijging van het opleidingsniveau en de ontwikkeling van de massacommunicatiemiddelen. Deze ontwikkelingen zouden tot grote veranderingen op het niveau van de individuele burger hebben geleid.

In de eerste plaats tot de hierboven reeds genoemde verandering van waardepatronen. Na de oorlog is geleidelijk een generatie opgegroeid met een post-materialistisch in plaats van een materialistisch waardepatroon. In dat waardepatroon nemen de kwaliteit van het leven en zelfontplooiing een belangrijke plaats in. De behoefte aan zelfontplooiing leidt ertoe dat deze 'nieuwe burgers' niet langer genoegen wensen te nemen met de beperkte politieke rol, die traditioneel voor burgers is weggelegd en zich grotendeels beperkt tot die van kiezer. Zij wensen zich op een meer directe wijze politiek te manifesteren en doen dat onder meer door deelname aan wat inmiddels 'niet-conventionele vormen van politieke participatie' is gaan heten (Barnes en Kaase 1979). Die tendens wordt nog eens versterkt doordat het belang dat wordt gehecht aan de kwaliteit van het leven, leidt tot nieuwe politieke eisen, nieuwe politieke issues, zoals het behoud van het milieu. Voorzover de traditionele partijen niet adequaat op deze eisen reageren, leidt dat wederom tot manifestaties van politiek gedrag buiten de traditionele kaders om, danwel tot de vorming van nieuwe politieke partijen (met als klassiek voorbeeld de groene partijen). In de tweede plaats hebben de toename van het opleidingsniveau en de enorme toename van het informatieaanbod door de massamedia, tot een 'cognitieve mobilisatie' geleid. Burgers zijn beter geïnformeerd en vaardiger dan ooit om zich effectief in het politieke besluitvormingsproces te manifesteren. Zoals Den Uyl (1978: 152) het scherp samenvatte: 'De kritische generatie, die zich heeft aangediend, wil zelf denken waar anderen voor haar plachten te denken'. Een hogere opleiding, meer

informatie en een groter politiek zelfvertrouwen gaan samen met een hogere politieke interesse. Deze ontwikkeling zou vervolgens een aantal belangrijke effecten hebben op het politieke proces. In de eerste plaats leidt het tot een relativering van wat men de *electorale democratie* zou kunnen noemen. Verkiezingen als de geïnstitutionaliseerde wijze om politieke invloed uit te oefenen, zouden aan betekenis inboeten. In de electorale democratie spelen politieke partijen de hoofdrol als intermediair tussen burger en overheid. Burgers zijn van hen afhankelijk omdat alleen via politieke partijen de ongeordende volkswil tot uitdrukking gebracht kan worden. De 'nieuwe burger' met zijn sterk gegroeide *politieke competentie* is echter steeds meer geneigd zijn eigen politieke boontjes te doppen en zich, al dan niet in samenwerking met anderen, rechtstreeks tot de politieke besluitvormers te richten. Het gevolg van deze ontwikkeling is, dat burgers eerder meer dan minder actief worden. Politieke participatie zal echter een minder conventionele vorm aannemen. Politieke activiteiten die direct of indirect met verkiezingen samenhangen, zullen verhoudingsgewijs minder belangrijk worden in het hele repertoire van vormen van politieke participatie (Barnes, Kaase et al. 1979; Inglehart 1977; Klingemann en Fuchs 1995). Bovendien leidt deze ontwikkeling tot een lossere binding van burgers aan politieke partijen. Dit leidt niet per definitie tot grotere wisselingen tussen politieke partijen, maar wel tot een grotere onvoorspelbaarheid van de partijkeuze. De partijkeuze staat niet bij voorbaat vast en wordt vaak pas in een laat stadium bepaald op grond van zuiver instrumentele overwegingen. Afhankelijk van de politieke omstandigheden, kan dit tot grote wisselingen in de partijkeuze leiden en per saldo resulteren in de grote wisselingen in het electorale fortuin van politieke partijen, die wij eerder in dit hoofdstuk hebben waargenomen.

Uit de moderniseringstheorie zijn de volgende verwachtingen af te leiden, die zich gedurende de afgelopen decennia zouden moeten hebben voorgedaan:

1. Een toename van politieke interesse.
2. Een toename van politiek zelfvertrouwen.
3. Een afname van de opkomst bij verkiezingen.
4. Een afname van de deelname aan conventionele vormen van politieke participatie.
5. Een toename van de deelname aan niet-conventionele vormen van politieke participatie.
6. Een toename van het aantal kiezers dat wisselt van partijkeuze.

De twee eerstgenoemde verwachtingen staan centraal in het volgende hoofdstuk; de derde in hoofdstuk 3; de vierde en vijfde in hoofdstuk 4. In hoofdstuk 5 wordt het fenomeen van de wisselende kiezers behandeld.

1.5 De politiek-institutionele context

Uit het voorafgaande zou men de indruk kunnen krijgen dat de politiek-institutionele context, zoals het kies- en partijstelsel, nauwelijks een rol speelt in

kiezersonderzoek. Tot op zekere hoogte is dat ook lang het geval geweest. De twee belangrijkste keuzes die kiezers maken, namelijk of zij gaan stemmen en zo ja, op welke partij, worden traditioneel vooral gerelateerd aan persoonlijke kenmerken van kiezers. Voorzover er zich structurele veranderingen voordoen in de motieven die aan kiesgedrag ten grondslag liggen, worden deze vooral gerelateerd aan veranderingen in de samenleving, zoals het moderniseringsproces dat hierboven werd genoemd. Voor deze traditionele verwaarlozing van de politiek-institutionele context zijn tenminste twee redenen aanwijsbaar. In de eerste plaats was het, zoals in de toelichting bij figuur 1.4 werd aangegeven, lange tijd mogelijk de partijkeuze van kiezers grotendeels sociologisch te verklaren. De kennis van enkele maatschappelijke kenmerken volstond om de partijkeuze van de meeste kiezers te verklaren. Zeker in Nederland was het stelsel van politieke vertegenwoordiging, met inbegrip van het kiesstelsel, gericht op een zo goed mogelijke vertegenwoordiging van de verschillende maatschappelijke stromingen en veel minder op een beoordeling van het regeringsbeleid of de verantwoordelijke gezagsdragers.

Op het moment echter, dat de verklaring voor de partijkeuze verder naar rechts in het schema moet worden gezocht, valt een verwaarlozing van de mogelijke invloed van de politiek-institutionele context niet langer te rechtvaardigen. De mogelijkheid voor kiezers om hun partijkeuze te bepalen op grond van hun ideologische afstand tot de verschillende partijen, wordt mede bepaald door de duidelijkheid waarmee politieke partijen zich ten opzichte van elkaar profileren op de betreffende ideologische dimensie. Als partijen niet duidelijk maken waar ze staan of als er nauwelijks ideologische verschillen bestaan tussen politieke partijen, is het voor de kiezers vrijwel onmogelijk hun ideologische oriëntatie de doorslag te laten geven bij hun partijkeuze. Datzelfde geldt mutatis mutandis voor de invloed van strijdpunten op de partijkeuze. Wil men zijn partijkeuze afhankelijk maken van zijn oordeel over het regeringsbeleid, dan zal toch tenminste duidelijk moeten zijn welke partij(en) verantwoordelijk moet(en) worden gehouden voor dat beleid. Kortom, in hoeverre de factoren, in met name het rechtergedeelte van figuur 1.3, van invloed zijn op de partijkeuze van kiezers, zal mede bepaald worden door de politiek-institutionele context. Een gelijksoortige redenering geldt voor de verklaring van opkomst. Traditioneel was opkomst niet zozeer afhankelijk van individuele nutsoverwegingen, maar meer van wat men sociologische factoren zou kunnen noemen, zoals een gevoel van burgerplicht en de binding met een bepaalde politieke partij (Aarts 1999; Fuchs 1998; Kaase 1998). Steeds minder burgers onderhouden echter een vanzelfsprekende band met één specifieke partij en de norm dat gaan stemmen tot de burgerplichten behoort, wordt vanwege het proces van individualisering, ook steeds minder door sociale controle 'afgedwongen' (Kühnel en Fuchs 1998: 349).

Een meer instrumentele oriëntatie leidt ertoe dat de vraag of men gaat stemmen sterk afhankelijk wordt van de inzet van een specifieke verkiezing, ofwel van het belang dat burgers hechten aan de uitkomst van de verkiezing. Dat belang zal minstens zozeer bepaald worden door politiek-institutionele factoren als door persoonlijke kenmerken van de kiezers.

In de eerste plaats zal opkomst beïnvloed worden door het belang van de betreffende bestuurslaag. In vrijwel alle landen is het verschil in opkomst tussen verkiezingen voor het nationale parlement en alle andere verkiezingen dermate groot dat de

laatste in de literatuur inmiddels door het leven gaan als *second order elections* (Reif en Schmitt 1980; Van der Eijk en Franklin 1996).

Een tweede belangrijke factor is, of de uitslag van de verkiezingen bepalend is voor wie of welke partij(en) er aan de macht komt (Franklin 1996).

Een derde institutionele factor die van invloed zou zijn op de opkomst, is de mate van polarisatie tussen politieke partijen. Hoe scherper de sociale en ideologische conflicten tussen politieke partijen, hoe meer belang kiezers zullen hechten aan de uitkomst van de verkiezingen en hoe hoger de opkomst zal zijn (Downs 1957; Powell 1986; Grofman 1996).

De ontwikkeling naar een electoraat, dat zowel zijn partijkeuze als de beslissing om wel of niet te gaan stemmen steeds meer laat afhangen van instrumentele overwegingen, vraagt dus om meer aandacht voor de politiek-institutionele context.

Er is echter nog een tweede reden waarom in kiezersonderzoek vaak weinig aandacht is besteed aan institutionele factoren. Verkiezingsonderzoek betreft veelal onderzoek naar het gedrag van kiezers bij één verkiezing in één land. Politiek-institutionele kenmerken zijn meestal kenmerken van het politieke systeem als geheel. Zolang onderzoek betrekking heeft op het gedrag van kiezers bij één verkiezing, vormen deze kenmerken geen variabele, maar een constante en kunnen daardoor geen bijdrage leveren aan de verklaring van de variantie in de afhankelijke variabele, partijkeuze of opkomst. Dat wordt mogelijk anders wanneer we internationaal-vergelijkend onderzoek doen of onderzoek naar verschillende verkiezingen in één land. Voorzover politiek-institutionele factoren tussen landen of tussen verkiezingen binnen één land verschillen, kunnen deze niet verwaarloosd worden als we tot een optimale verklaring van het gedrag van kiezers in meerdere landen of bij meerdere verkiezingen willen komen. Ons onderzoek heeft betrekking op de verkiezingen van 1971 tot en met 1998. Zoals we hierboven hebben gezien, hebben alle discussies over staatsrechtelijke hervormingen tot niets geleid. Dit betekent dat alle verkiezingen waarop ons onderzoek betrekking heeft, hebben plaatsgevonden onder hetzelfde formele institutionele regime. Als mogelijke verklaring voor veranderingen in kiesgedrag kan dit dan ook buiten beschouwing blijven.

Dat geldt niet voor de partijpolitieke verhoudingen. Hierboven is reeds gewezen op de polarisatiestrategie van de PvdA. Als strategie om de regeringsmacht te veroveren, bleek deze uiteindelijk contra-productief voor de PvdA (Van Praag 1990), die met uitzondering van het ongelukkige kabinet Van Agt II (1981-1982), van 1977 tot 1989 naar de oppositiebanken werd verbannen. Paradoxaal genoeg gebruikte uiteindelijk het CDA, dat door de PvdA voortdurend werd uitgedaagd kleur te bekennen, de polarisatie-strategie op een buitengewoon effectieve wijze. Geheel in overeenstemming met wat Den Uyl en anderen eens van de confessionele partijen eisten, werd in 1986 het kabinet Lubbers II tot inzet van de verkiezingen gemaakt ('Laat Lubbers zijn karwei afmaken'). En dat leverde het CDA grote winst op. Maar in plaats van deze ontwikkeling toe te juichen, werd de PvdA er eens te meer van doordrongen, dat polarisatie niet de kortste weg naar de regeringsmacht vormde. Bovendien vond binnen de PvdA, vanaf het begin van de jaren tachtig, een sterke de-ideologisering plaats. Het geloof in de maakbaarheid van de samenleving maakte plaats voor de opvatting dat de overheid meer ruimte moest bieden voor het particulier initiatief en de markt (Kalma 1982). In het begin van de jaren negentig

schudde de PvdA, in de woorden van Kok, zijn ideologische veren af. Afzwering van de polarisatiestrategie en de de-ideologisering van de partij leidden ertoe dat de PvdA niet alleen in 1989 een betrekkelijk harmonieus kabinet vormde met het CDA, maar vanaf 1994 zelfs met de VVD. Deze ontwikkeling toont niet alleen aan hoezeer de strategie van met name de PvdA in de loop van de jaren was veranderd, maar ook hoe klein de ideologische verschillen tussen de partijen waren geworden. Hoezeer het verloop van de polarisatie ook een inhoudelijk karakter had, blijkt uit een analyse door Pennings (1999) van de partijprogramma's van de grote politieke partijen vanaf de Tweede Wereldoorlog. Door voor ieder verkiezingsprogramma de verhouding na te gaan tussen het aantal typisch 'linkse' issues dat benadrukt wordt ten opzichte van het aantal 'rechtse' issues is hij in staat iedere partij bij iedere verkiezing op grond van een vergelijkbare indicator op een links-rechtsschaal te plaatsen. Uit zijn analyse blijkt duidelijk dat de polarisatie op het eind van de jaren zestig is toegenomen; niet alleen door een trek naar links van de PvdA, maar ook door een verrechtiging van de VVD. Vanaf het begin van de jaren tachtig bewegen de beide tegenpolen zich weer naar het midden van de schaal, met als gevolg dat in de jaren negentig de grote politieke partijen elkaar verdringen in het politieke midden (Pennings 1999: 35).

Deze ontwikkeling betekent dat niet alle verkiezingen in de periode 1971-1998 in een vergelijkbare politieke context hebben plaatsgevonden. Hierboven hebben we de verwachting uitgesproken dat de mate van polarisatie van invloed zal zijn zowel op de opkomst als op de mate waarin kiezers in staat zijn hun partijkeuze te baseren op hun ideologische oriëntatie en op hun standpunt ten aanzien van politieke strijdpunten. Deze verwachtingen zullen voor wat betreft opkomst verder worden uitgewerkt en getoetst in hoofdstuk 3 en voor wat betreft de invloed van ideologische oriëntaties op partijkeuze in hoofdstuk 10.

Met deze uiteenzetting is ook de structuur van het boek aangegeven. In de hoofdstukken 2 tot en met 5 zullen de verwachtingen met betrekking tot de ontwikkelingen op het niveau van individuele burgers, die in paragraaf 4 zijn geformuleerd, verder worden uitgewerkt en getoetst. In de daaropvolgende hoofdstukken staat partijkeuze centraal. In hoofdstuk 6 wordt bezien in hoeverre de motieven waarop kiezers hun partijkeuze baseren in de loop van de jaren zijn veranderd. In de hoofdstukken 7 tot en met 11 wordt het analyseschema in figuur 1.3 van links naar rechts afgewerkt. In hoofdstuk 7 wordt bezien hoe de invloed van kerkelijke gezindte en sociale klasse op partijkeuze zich in de loop van de jaren heeft ontwikkeld. In de hoofdstukken 8, 9 en 11 wordt dezelfde vraag gesteld met betrekking tot respectievelijk ideologische oriëntaties, politieke strijdpunten en de beoordeling van politieke partijen, politici en het regeringsbeleid. In hoofdstuk 10 komt de vraag aan de orde, in hoeverre de invloed van deze factoren op de partijkeuze, varieert met veranderingen in de partijpolitieke context. In hoofdstuk 12 tenslotte, worden de resultaten van het onderzoek samengevat en worden enige conclusies getrokken met betrekking tot het functioneren van de representatieve democratie in Nederland.