

3 Opkomst

Kees Aarts

3.1 *Van verworvenheid tot probleem*

Dertig jaar kiezersonderzoek in Nederland valt min of meer toevallig samen met dertig jaar zorgen over de opkomst bij verkiezingen. Het algemeen kiesrecht in Nederland dateert natuurlijk van veel eerder, maar vóór 1970 was hieraan een opkomstplicht gekoppeld, die massaal werd nageleefd.

Algemeen kiesrecht is een in de negentiende en in het begin van de twintigste eeuw moeizaam bevochten recht. De strijd om het algemeen kiesrecht verliep in Nederland niet anders, alleen wat trager dan in de meeste andere West-Europese staten (Zwager 1981 [1958]: 175). In 1917 werd het algemeen kiesrecht voor mannen ingevoerd, in 1921 dat voor vrouwen. Hierbij werd niet alleen het recht om te stemmen bij verkiezingen vastgelegd, maar ook de plicht om dit te doen. Van 1917 tot 1922 was deze stemplicht in de Grondwet verankerd. In 1922 verdween het Grondwetsartikel met de stemplicht, maar de opkomstplicht bleef gehandhaafd in de Kieswet (*Compendium Politiek en Samenleving*: A1200-8-9).

De belangrijkste grond voor het instellen van een stem-, respectievelijk opkomstplicht moet worden gezocht in de gelijktijdige invoering, in 1917, van een kiesstelsel van evenredige vertegenwoordiging. Doel van de evenredige vertegenwoordiging is in de Tweede Kamer een zo getrouw mogelijke afspiegeling te krijgen van de politieke overtuigingen van het Nederlandse electoraat. Bij deze opvatting paste, vond men, de verplichting aan de burgers om ook daadwerkelijk van hun kiesrecht gebruik te maken. Evenredige vertegenwoordiging, zeker in de Nederlandse variant met praktisch gesproken slechts één kiesdistrict, belichaamt een politiek gelijkheidsideaal waarin iedere uitgebrachte stem een gelijk gewicht heeft in het parlement. Omdat echter niet zozeer alle uitgebrachte stemmen, als wel alle burgers gelijk zouden moeten meetellen, is een stem- of opkomstplicht te rechtvaardigen vanuit een visie op goed burgerschap. In deze visie bepaalt niet zonder meer iedere burger zelf wat voor hem of haar het beste is. Zoals Rousseau het wat langer geleden al formuleerde:

‘On veut toujours son bien, mais on ne le voit pas toujours (1966 [1762]: 66).’

Iemands ‘bestwil’ houdt onder meer in: deelname aan collectieve besluitvorming, in casu de verkiezingen. Niet iedere burger zal zich echter altijd realiseren dat het stemmen bij verkiezingen in zijn eigen belang is. Om het ideaal van politieke ge-

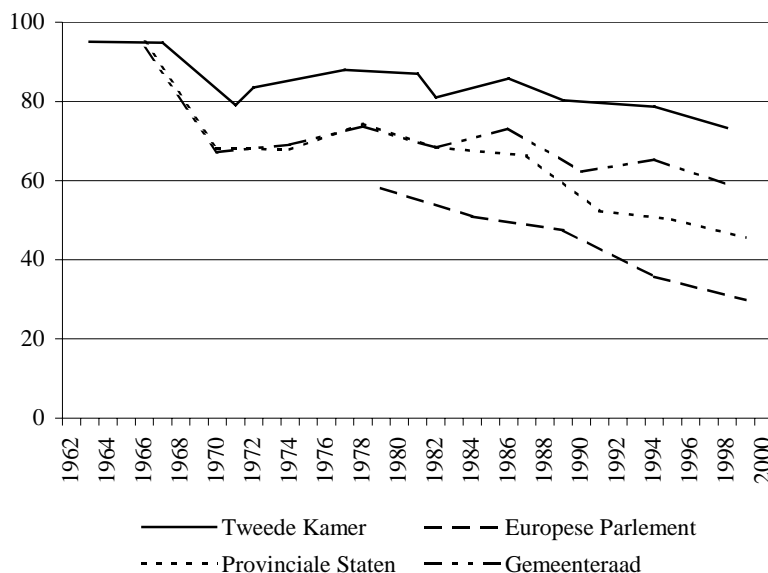
lijkheid te bevorderen, is het in deze visie dus geoorloofd om burgers te verplichten te gaan stemmen.

De dominante visie op goed burgerschap heeft geleidelijk zijn overtuigingskracht verloren. Het idee dat burgers zelf het beste konden bepalen wat in hun belang was, ook bij de vraag of men wel of niet zou moeten stemmen, won terrein. Ook andere argumenten werden tegen de opkomstplicht ingezet: afschaffing van deze plicht zou de politieke partijen noodzaken om scherper campagne te voeren, waardoor de verkiezingen zelf levendiger zouden worden en de sancties op thuisblijven werden vrijwel nooit uitgevoerd. Deze argumenten brachten het parlement er in 1970 toe om, na een advies van een speciale adviescommissie, de opkomstplicht af te schaffen (*Compendium Politiek en Samenleving: A1200-9*).

Bij de Tweede Kamerverkiezingen van 1967 was de opkomst (onder de opkomstplicht) nog 95% geweest. In 1971 daalde de opkomst met maar liefst 16% in één klap tot 79%. In de bijna drie decennia die sindsdien zijn verstreken, zien we het opkomstpercentage eerst weer terugkrabbelen tot 88% in 1977, gevolgd door een nieuwe daling naar 81% in 1982, een herstel tot 86% in 1986 en in de dertien jaar daarna een onafgebroken daling tot ruim 73% in 1998.

Voor de andere algemene verkiezingen in Nederland, voor Provinciale Staten, gemeenteraden en Europees parlement, is het beeld vergelijkbaar met een belangrijk verschil: bij deze drie soorten verkiezingen is de opkomst steeds aanzienlijk lager dan voor de Tweede Kamer. Figuur 3.1 (een herhaling van figuur 1.2) laat de opkomstpercentages voor de vier genoemde soorten verkiezingen zien.

Figuur 3.1 Opkomst (percentage) bij de Tweede Kamerverkiezingen



In hoofdstuk 1 is uiteengezet, hoe in Nederland sinds het einde van de jaren tachtig een discussie smeult over de vermeende kloof tussen kiezers en gekozenen. Mede in het licht daarvan zijn de opkomstcijfers na 1986 met groeiende zorg besproken. Daarbij stonden twee vragen centraal:

- Daalt de opkomst structureel, of is er sprake van toevallige fluctuaties?
- Hoe ernstig is een dalende opkomst voor het functioneren van de democratie?

In het vervolg van dit hoofdstuk concentreren we ons op de eerste van deze twee vragen. De analyse van opkomst bij verkiezingen in de periode 1971-1998 staat centraal. De evaluatieve vraag, hoe ernstig een dalende opkomst (gesteld dat die zich voordoet) is voor het functioneren van de democratie, blijft in dit hoofdstuk verder buiten beschouwing.

3.2 *Precisering van de vraagstelling*

Een trend in opkomst bij de Tweede Kamerverkiezingen?

Dat het verloop van de opkomstpercentages voor de Tweede Kamerverkiezingen, zoals afgebeeld in figuur 3.1, een neerwaartse trend zou vertonen, wordt meestal met enige voorzichtigheid geopperd. Die voorzichtigheid komt voort uit eerdere fluctuaties. Vóór 1986 kwam het opkomstpercentage steeds na twee verkiezingen weer op een relatief hoog niveau en na die laatste opleving in 1986 zijn er nog maar drie verkiezingen geweest (1989, 1994 en 1998). Maar ook vóór 1986 kwam de opkomst na iedere daling nooit meer op het niveau van de verkiezingen ten tijde van de opkomstplicht en evenmin op het niveau van de vorige piek. De drie 'pieken' zijn immers: 95% (1967) - 88% (1977) - 86% (1986). Het verschil tussen 1986 en 1998 (bijna 13% lager in 12 jaar tijd) komt in de buurt van de grote daling die direct op de afschaffing van de opkomstplicht volgde (1967 - 1971: -16%).

Voorzover gesproken kan worden van een trend in de opkomstpercentages voor de Tweede Kamer, is deze neerwaarts. Voor andere verkiezingen (gemeenteraden, Provinciale Staten en Europees parlement) is die neerwaartse trend nog wat duidelijker.

Individualisering en opkomst

In het eerste hoofdstuk zijn de verwachte gevolgen van individuele modernisering en cognitieve mobilisatie voor politieke betrokkenheid beschreven. Daarbij is ook de verwachting uitgesproken dat de opkomst bij verkiezingen zou dalen. Die verwachting was gestoeld op drie ontwikkelingen op het niveau van de individuele burgers. Laten we daar eens wat beter naar kijken.

In de eerste plaats leidt de verandering in waardepatronen van meer materialistische naar meer postmaterialistische waarden ertoe, dat burgers andere wegen zoeken om politiek actief te zijn, dan via de traditionele, partijpolitiek en electoraal gerichte kanalen. Deze accentverschuiving leidt op zichzelf niet noodzakelijk tot een geringere bereidheid om te gaan stemmen. De ene vorm van activiteit gaat immers niet perse ten koste van de andere.

Ook de tweede ontwikkeling - cognitieve mobilisatie door de toename van het opleidingsniveau en het groeiende informatieaanbod - rechtvaardigt niet de verwach-

ting dat de opkomst daalt. Integendeel: je zou op grond van deze ontwikkeling eerder verwachten dat de opkomst stijgt dan daalt.

De verwachting dat de opkomst bij verkiezingen daalt, is grotendeels gebaseerd op de derde ontwikkeling die in het eerste hoofdstuk is aangestipt: de individualisering van de samenleving. Die individualisering houdt onder meer een verzwakking in van de bindingen die mensen hebben met maatschappelijke en politieke organisaties. Het is niet zo dat er steeds minder mensen lid zijn van dit soort organisaties - behalve kerken, de vrouwenbeweging en politieke partijen, hebben vrijwel alle organisaties de afgelopen vijftientig jaar hun ledental juist zien groeien (Sociaal en Cultureel Rapport 1998: 760). Maar zowel voor politieke partijen als voor organisaties als Greenpeace geldt (a) dat de binding ermee geen vanzelfsprekendheid is, niet 'met de paplepel wordt ingegoten' en (b) dat die binding daardoor losser is dan vroeger het geval was - Greenpeace kan na verloop van tijd zonder emotionele crisis worden ingeruild voor de Vereniging Natuurmonumenten. Dat ging vroeger, bijvoorbeeld bij de overstap van ARP naar GPV, waarschijnlijk heel wat moeilijker. Als het over opkomst gaat, wordt individualisering vooral opgevat als een afnemende binding met maatschappelijke en politieke organisaties.

Operationalisering van het causale mechanisme

Zoals gezegd staat hier de opkomst bij de Tweede Kamerverkiezingen verder centraal. Het is rond deze verkiezingen dat de NKO-gegevens zijn verzameld. Het valt overigens niet te verwachten dat analyses van opkomst bij andere verkiezingen tot radicaal andere conclusies leiden, behalve dat de opkomst er altijd aanzienlijk lager is dan bij de Tweede Kamerverkiezingen. Die andere verkiezingen, vooral die voor Provinciale Staten en het Europese parlement, zijn voor verreweg de meeste burgers slechts 'tweederangs nationale verkiezingen' (Reif en Schmitt 1980), waarmee wordt bedoeld dat deze twee organen bij verkiezingen niet als *zelfstandige* politieke arena's worden beschouwd.

Hierboven is de argumentatie van dit boek toegespitst op verwachtingen rond het al dan niet gaan stemmen bij verkiezingen. Centraal in die verwachtingen staat de (veronderstelde) afnemende binding van burgers met maatschappelijke en politieke organisaties. Wat wordt bedoeld als gesproken wordt over deze afnemende binding?

De meest voor de hand liggende maatschappelijke en politieke organisaties zijn in dit verband niet zo moeilijk te kiezen. We concentreren ons in dit hoofdstuk op:

- kerken, en
- politieke partijen.

Met deze twee soorten organisaties kunnen burgers zich in verschillende gradaties verbonden voelen.

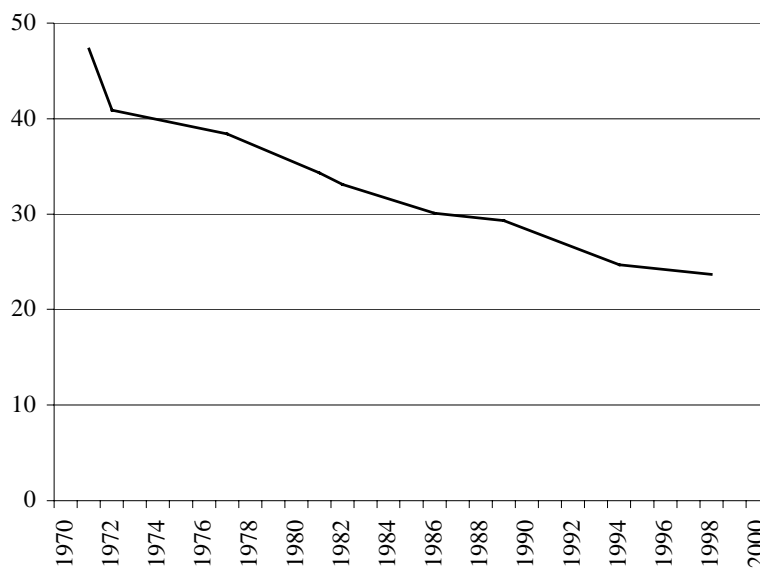
Voor de binding met kerken is gekozen voor de frequentie waarmee men kerkdiensten bezoekt. Omdat de frequentie categorieën waaruit kon worden gekozen niet in alle jaren precies hetzelfde zijn, is besloten om een ruwe tweedeling te maken in de respondenten van de Nationale Kiezersonderzoeken:

- zij die tenminste éénmaal per maand een kerkdienst bezoeken en
- zij die minder dan éénmaal per maand of nooit een kerkdienst bezoeken.

Door deze tweedeling worden in ieder geval mensen die slechts voor speciale gebeurtenissen de kerk bezoeken, gescheiden van degenen die met regelmaat naar de

kerk gaan. Voor elk van de negen verkiezingen sinds 1971, is deze informatie beschikbaar. In figuur 3.2 is de afnemende frequentie van het kerkbezoek duidelijk te zien. Rapporteerde in 1971 nog bijna de helft van de respondenten tenminste één keer per maand een kerkdienst te bezoeken; dit deel is sindsdien onafgebroken gedaald tot ruim een vijfde in 1998.

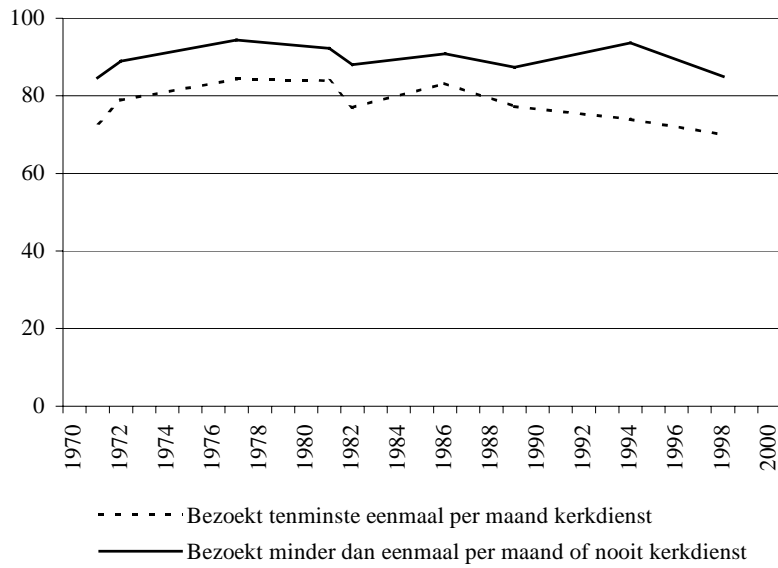
Figuur 3.2 Bezoek van kerkdiensten (percentage dat tenminste eenmaal per maand een kerkdienst bezoekt)



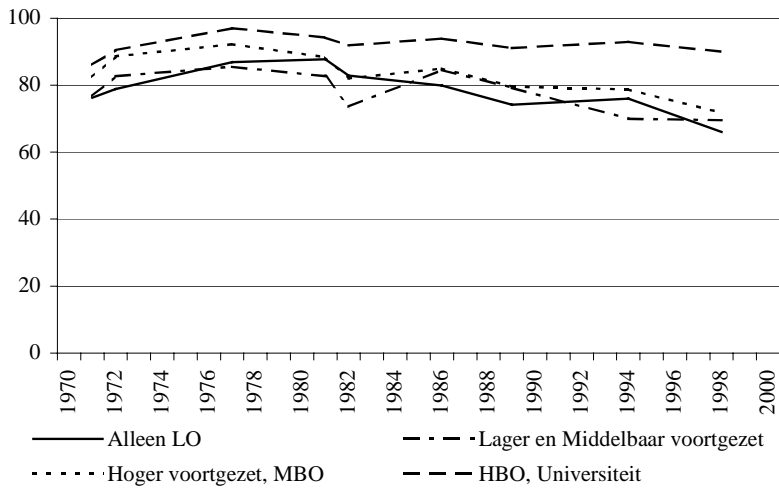
De binding met kerken, geoperationaliseerd als de frequentie van kerkbezoek, laat derhalve duidelijk een trend zien die in overeenstemming is met individualiseringsprocessen. Ook is het verband met het al dan niet gaan stemmen duidelijk aanwezig, zoals blijkt uit figuur 3.3. De ‘kerkelijken’ (zoals deze groep hier gemakshalve wordt aangeduid) hebben consequent een aanzienlijk hogere neiging om te stemmen dan de ‘onkerkelijken’. Het verschil bedraagt in 1994 zelfs 20%. Op grond van de trend naar minder kerkbezoek (zie figuur 3.2) en aannemende dat alle andere factoren van belang niet veranderen, valt derhalve te verwachten dat de opkomst in de toekomst nog lager zal worden.

Binding met politieke partijen wordt hier opgevat als de mate van identificatie met een politieke partij. In alle NKO's is gevraagd of men een partij aantrekkelijker vindt dan de andere. Als het antwoord bevestigend luidt, is gevraagd of men zichzelf als een aanhanger van die politieke partij beschouwt en zo ja, of men ook een overtuigd aanhanger is. Sinds 1981 is een nog iets fijner onderscheid te maken in de mate van aanhangerschap, maar terwille van de vergelijkbaarheid is voor alle verkiezingsjaren de sterkte van partijbinding gemeten op een schaal van 0 (geen binding) tot 3 (overtuigd aanhanger).

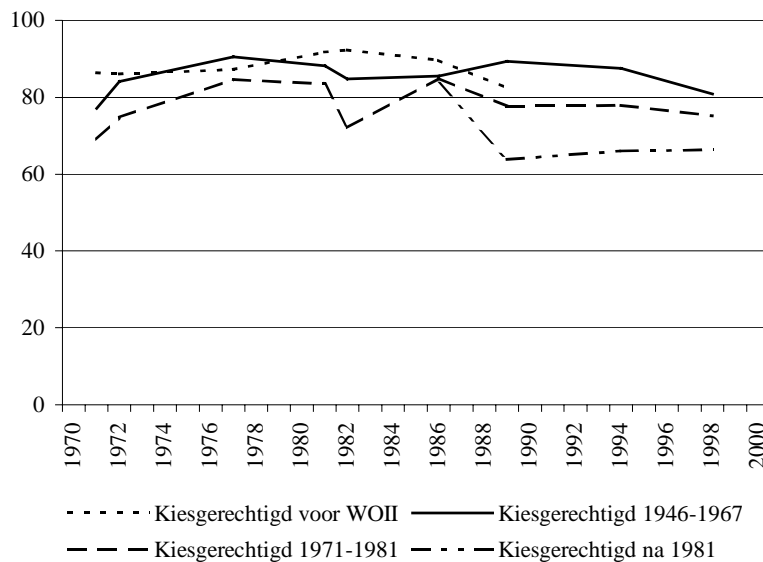
Figuur 3.3 Opkomst en bezoek van kerkdiensten



Figuur 3.4 Opkomst en opleiding



Figuur 3.5 Opkomst en generatie



Figuur 3.4 laat per verkiezingsjaar het gemiddelde niveau van partijbinding zien. Dat gemiddelde blijkt, in tegenstelling tot het kerkbezoek, zeker niet onafgebroken te zijn gedaald sinds 1971. De jaren tachtig laten zelfs aanvankelijk een lichte stijging zien, die echter later in dat decennium wegebt. In 1998 is het gemiddelde niveau van partijbinding wel lager dan ooit tevoren in de onderzochte periode. Maar het gaat te ver om de trend in figuur 3.4 als een duidelijke aanwijzing van individualiseringsprocessen te beschouwen.

Hoe dan ook, de opkomst bij de Tweede Kamerverkiezingen laat evenmin een onafgebroken daling zien. In figuur 3.5 is een duidelijk verband te zien tussen de mate van partijbinding en het al dan niet gaan stemmen bij de verkiezingen. De trendlijnen voor de verschillende categorieën van aanhangers liggen vrij dicht bij elkaar, maar de groep personen zonder partijbinding laat een vrij dramatisch lager niveau van opkomst zien. Dat verschil loopt op tot meer dan 30% met de groep met de relatief zwakste vorm van binding in 1998. In 1977 stemde van degenen zonder partijbinding nog circa 75%, in 1998 is dat percentage gedaald tot minder dan 50%. Gecombineerd met de lage niveaus van partijbinding in de laatste jaren, kan ook hier (wat voorzichtiger) worden gesteld dat de opkomst als gevolg van afnemende partijbinding steeds lager zal worden, mits er geen andere relevante factoren veranderen.

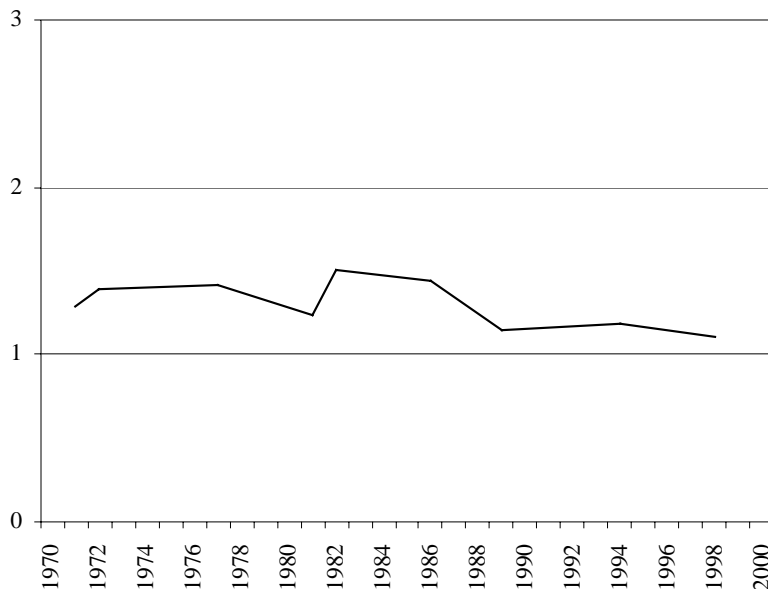
Pas in een analyse van alle terzake doende factoren tegelijkertijd kan worden vastgesteld hoe het verband tussen kerkbezoek, partijbinding en opkomst er werkelijk uitziet.

Aangezien het stemmen bij verkiezingen als een vorm van politieke betrokkenheid geldt, behoren tot die terzake doende factoren zeker de opleiding en de generatie

van de respondent. In dit hoofdstuk worden dezelfde operationaliseringen voor opleiding en generatie gebruikt als in het vorige hoofdstuk: beide in vier categorieën. In het vorige hoofdstuk is al getoond dat het opleidingsniveau van de Nederlandse kiesgerechtigden toeneemt en dat de jongere generaties relatief beter zijn opgeleid dan de oudere.

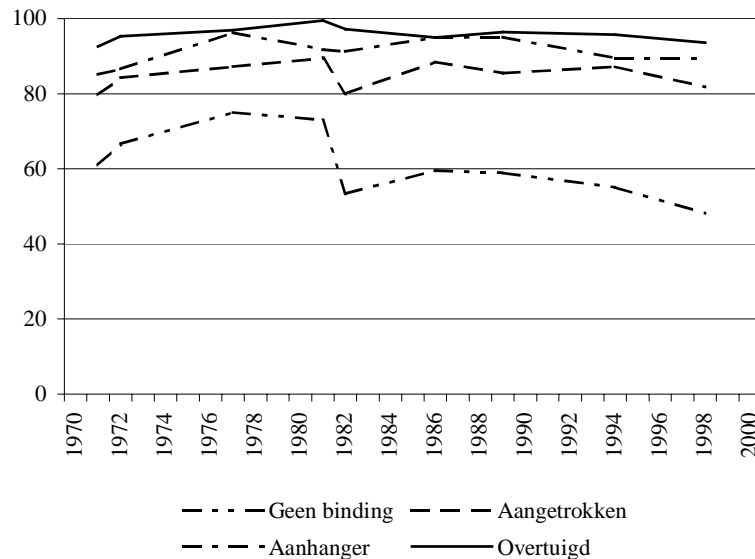
Figuren 3.6 en 3.7 laten het verband zien tussen opleiding en opkomst, respectievelijk generatie en opkomst. Het beeld dat uit deze twee figuren oprijst, doet denken aan de bevindingen rond politieke interesse in het vorige hoofdstuk. Evenals voor politieke interesse geldt voor opkomst dat de hoger opgeleiden het hoogst scoren en dat tegelijkertijd de jongste generatie de laagste opkomst laat zien.

Figuur 3.6 Binding met politieke partijen (gemiddeld niveau van partijbinding)



Bij het al dan niet gaan stemmen is dus, net als bij politieke interesse, een paradoxale ontwikkeling te zien: jongere generaties zijn beter opgeleid dan oudere generaties. Op grond daarvan zou men een hogere opkomst bij verkiezingen verwachten onder de jongere generaties, maar zij komen juist relatief het slechtste op. Politieke interesse en politiek zelfvertrouwen, die centraal stonden in hoofdstuk 2, zijn zelf natuurlijk ook voor de hand liggende verklaringen van opkomst. Wie niet geïnteresseerd is in politiek heeft een veel zwakkere prikkel om te gaan stemmen dan wie zeer geïnteresseerd is. Hetzelfde geldt voor politiek zelfvertrouwen: wie geen enkel vertrouwen heeft in zijn eigen mogelijke bijdrage aan het democratisch proces van verkiezingen (zie de operationalisering van politiek zelfvertrouwen in het vorige hoofdstuk) heeft wat te overwinnen voor hij of zij zal stemmen.

Figuur 3.7 Opkomst en binding met politieke partijen



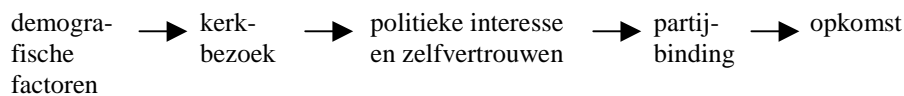
Het analyseschema voor het al dan niet gaan stemmen, waarop de multivariate analyse gebaseerd is, ziet er nu als volgt uit. De meest 'primitieve' - in de zin van: niet beïnvloed door andere factoren - verklaringen zijn gebaseerd op demografische kenmerken van de kiesgerechtigde. Hieronder worden gerekend: geslacht (hoewel hiervan weinig invloed wordt verwacht), generatie en opleiding. Iets verwijderd van deze demografische kenmerken is de frequentie van kerkbezoek: deze factor hangt natuurlijk sterk samen met iemands sociaal-demografische achtergrond, maar men moet toch steeds opnieuw zelf die frequentie bepalen. In dit opzicht is de frequentie van kerkbezoek iets anders dan opleiding, geslacht of generatie.

Weer een stap verder naar de daad van het al dan niet stemmen toe, zijn politieke interesse en politiek zelfvertrouwen te vinden. Dit zijn algemene houdingen tegenover politiek. Veel specifiek is daarentegen partijbinding; de laatste schakel in de causale keten.

Partijbinding weerspiegelt een houding tegenover het partijsysteem van het moment. Voor sommige mensen is dat partijsysteem een stabiel object. Zij hebben in hun jeugd sympathieën en antipathieën ontwikkeld of van huis uit meegekregen, tegenover de politieke partijen en veranderen die in de rest van hun leven niet meer. Maar een dergelijk onveranderlijk beeld van de constellatie van politieke partijen is moeilijk verenigbaar met de partijpolitieke ontwikkelingen die zich in Nederland de afgelopen 35 jaar hebben voorgedaan. Politieke partijen zijn in die periode op het toneel verschenen, ervan verdwenen, gespleten, gelijmd, gefuseerd, naar links, rechts en het midden verschoven, uit coalities verstoten en opgevrijd door onwaarschijnlijke partners. Dit is niet bepaald de meest geschikte omgeving voor burgers op zoek naar stabiele en standvastige loyaliteit aan één partij.

Het schema wordt samengevat in figuur 3.8.

Figuur 3.8 Analyzeschema opkomst bij verkiezingen



Opzet van de analyses

In de multivariate analyses die hier worden gerapporteerd, is het zojuist gepresenteerde analyseschema als uitgangspunt genomen.

Hoe dichter een (set) verklarende factor(en) in dit schema bij het te verklaren verschijnsel, opkomst, ligt, des te nauwer zijn verklaring en te verklaren verschijnsel met elkaar verbonden. In het algemeen willen we vermijden verklaringskracht toe te schrijven aan dit soort ‘nabije’ verklarende factoren wanneer er in werkelijkheid verder weg gelegen factoren aan het werk zijn. Immers, ‘nabije’ factoren kunnen zijn beïnvloed door verder weg gelegen factoren en veronachtzaming van die verder weg gelegen factoren kan in dat geval leiden tot overschatting van het effect van de ‘nabije’ factoren. In gewoon Nederlands: als het niveau van politieke interesse een uitstekende verklaring biedt voor het al dan niet gaan stemmen, maar deze politieke interesse blijkt tegelijk in sterke mate te worden bepaald door iemands opleiding, dan is het misleidend om het al dan niet stemmen toe te schrijven aan politieke interesse alleen.

Tabel 3.1 Verklarende variabelen en hun waarden

Generatie	In vier dummy-variabelen, die de generatie-indeling in hoofdstuk 2 weerspiegelen. De jongste generatie (‘4’) is opgenomen sinds 1981; de oudste generatie (‘1’) is opgenomen tot en met 1989. Referentiecategorie (en dus de weggelaten dummy-variabele) is in alle jaren generatie 2 (hoewel sinds 1986 generatie 3 relatief de omvangrijkste is)
Geslacht	Alle jaren: 0 (vrouw) - +1 (man)
Opleiding	1989, 1994: -2 (alleen LO) - +1 (HBO, Universiteit) Overige jaren: -1 (alleen LO) - +2 (HBO, Universiteit)
Kerkgang	Alle jaren: 0 (minder dan éénmaal per maand) - +1 (tenminste éénmaal per maand)
Politieke interesse	1981, 1986: -2 (laag) - +2 (hoog) Overige jaren: -1 (laag) - +3 (hoog)
Politiek zelfvertrouwen	1971, 1972: -1 (laag) - +3 (hoog) 1977, 1982, 1986, 1994: -2 (laag) - +2 (hoog) 1981, 1989, 1998: -3 (laag) - +1 (hoog)
Partijbinding	Alle jaren: -1 (geen binding) - +2 (overtuigd aanhanger)

De analysestrategie komt aan dit mogelijke probleem tegemoet. Het analyseschema ter verklaring van opkomst bestaat van links naar rechts uit vier ‘blokken’: demografische factoren, kerkbezoek, interesse en zelfvertrouwen en partijbinding. Om te beginnen wordt de verklarende kracht van het eerste blok geschat voor elk verkiezingsjaar. Vervolgens wordt aan de verklarende factoren het tweede blok toege-

voegd, waarbij derhalve de toegevoegde verklarende kracht van dat tweede blok kan worden vastgesteld. Hierna wordt het derde en tenslotte het vierde blok toegevoegd aan het verklaringmodel. Bij elke stap wordt de toegevoegde verklarende kracht van het nieuwe blok vastgesteld.

Het gebruikte model is een lineair kansmodel, een vorm van multivariate lineaire regressie. Het model wordt in de Appendix bij dit hoofdstuk kort beschreven. In deze Appendix wordt tevens ingegaan op de centrering van de verklarende variabelen rond hun mediane waarde die hier is toegepast.

De verklarende variabelen en hun waarden (na centrering) staan samengevat in tabel 3.1.

3.3 Resultaten

Verklarende kracht van de blokken in het causale schema

De resultaten van de analyses worden nu in twee stappen gepresenteerd. Eerst wordt ingegaan op de verklarende kracht van de vier blokken in het hierboven gepresenteerde analyseschema. Hiertoe wordt gekeken naar de R^2 -coëfficiënten, die de proportie verklaarde variantie in de afhankelijke variabele, het al dan niet hebben gestemd, weergeven. Vervolgens worden de resultaten voor het meest uitgebreide model wat meer gedetailleerd besproken.

De R^2 -coëfficiënten liggen per definitie tussen 0 (het regressiemodel verklaart niets van de variantie in opkomst) tot 1 (het regressiemodel biedt een perfecte verklaring voor de variantie in opkomst). In survey onderzoeken als de NKO's zijn hoge waarden van R^2 vrij zeldzaam, dit in tegenstelling tot onderzoek van geaggregeerde gegevens of gegevens uit andere bronnen dan individuele surveys.

Tabel 3.2 *Verklarende kracht van de blokken in het causale schema*

Model	1971	1972	1977	1981	1982	1986	1989	1994	1998
Demografische factoren	0,026	0,028	0,024	0,015	0,060	0,016	0,092	0,086	0,064
+ Kerkbezoek	0,040	0,041	0,042	0,029	0,071	0,024	0,096	0,114	0,078
ΔR^2	+0,014	+0,013	+0,018	+0,014	+0,011	+0,008	+0,004	+0,028	+0,014
+ Politieke interesse en zelfvertrouwen	0,080	0,121	0,076	0,093	0,137	0,097	0,143	0,189	0,177
ΔR^2	+0,040	+0,080	+0,034	+0,064	+0,066	+0,073	+0,047	+0,075	+0,099
+ Partijbinding	0,107	0,140	0,099	0,123	0,211	0,151	0,185	0,216	0,219
ΔR^2	+0,027	+0,019	+0,023	+0,030	+0,074	+0,054	+0,042	+0,027	+0,042
N =	1846	1480	1387	1589	1521	1324	1494	1501	1796

De R^2 -coëfficiënten voor de verschillende blokken en verkiezingsjaren staan in tabel 3.2. Omdat elke toevoeging van nieuwe verklarende variabelen de verklaarde variantie per definitie vergroot (of in uitzonderlijke gevallen onveranderd laat), zijn

de coëfficiënten gecorrigeerd voor het aantal verklarende variabelen. Hierdoor wordt een beter beeld verkregen van wat de verschillende blokken nu echt toevoegen aan de verklarende kracht van het model.

De verklarende kracht van het complete analysemodel van opkomst is te vinden in de op één na laatste rij van tabel 3.2. Hieruit blijkt dat het model in wisselende mate opkomst verklaart. Het slechtst gebeurt dit in 1977, wanneer iets minder dan 10% van de variantie in opkomst wordt verklaard. De beste resultaten worden geboekt bij de twee meest recente verkiezingen, 1994 en 1998, wanneer bijna 22% van de variantie in opkomst wordt verklaard. Over het algemeen liggen de R^2 -coëfficiënten in de jaren tachtig en vooral de jaren negentig op een hoger niveau dan in de jaren zeventig. Opkomst lijkt met dit model tegenwoordig beter te verklaren dan vroeger.¹⁶

De bijdrage van demografische factoren alleen - geslacht, generatie en opleiding - is eveneens nogal wisselend. Tot in 1981 is de R^2 voor deze demografische factoren niet groter dan 0,03. Met een uitzondering in 1986 (een jaar met een relatief hoge opkomst) is deze coëfficiënt na 1981 aanzienlijk hoger. Nadere inspectie van de resultaten laat zien dat de grootste effecten afkomstig zijn van de generatie waartoe de respondent behoort en zijn of haar opleiding.

De oudste en de op één na oudste generaties stemmen vaker dan de twee jongere generaties. Naarmate de jongere generaties relatief omvangrijker worden in het electoraat, wordt de invloed van generatie op opkomst ook groter. Met name de generatie van degenen die na 1981 kiesgerechtigd zijn geworden, blijkt relatief vaak thuis te blijven.

Maar ook opleiding speelt een rol in dit eenvoudige demografische model. Opleiding heeft in alle verkiezingsjaren een aanzienlijke positieve invloed op de opkomst. En ten slotte zijn bij drie verkiezingen vrouwen duidelijk meer geneigd te stemmen dan mannen, namelijk in 1972, 1989 en 1994. In de andere zes verkiezingsjaren doet het voor het verklaren van opkomst niet ter zake of men man of vrouw is.

Toevoeging aan dit demografische model van de frequentie van kerkbezoek levert een zeer bescheiden stijging van de verklaarde variantie in opkomst op. In alle verkiezingsjaren is het effect van kerkbezoek op opkomst positief. De introductie van kerkbezoek als verklarende variabele leidt in bijna alle jaren tot een (lichte) afzwakking van het effect van de generaties. Dit effect van generaties blijft echter op zichzelf overeind ook nu kerkbezoek in het model is opgenomen.

De bijdrage van politieke interesse en politiek zelfvertrouwen aan de verklaring van opkomst is veel groter dan die van kerkbezoek - tussen ruim 3% in 1977 en bijna 10% in 1998. Politieke interesse en zelfvertrouwen hebben in alle verkiezingsjaren de verwachte positieve invloed op het stemmen bij verkiezingen.

Partijbinding tenslotte, voegt aan het model met demografische factoren, kerkbezoek, politieke interesse en zelfvertrouwen op alle negen tijdstippen nog een niet verwaarloosbare verklaringskracht toe, variërend van bijna 2% in 1972 tot ruim 7% in 1982. Aangezien er al heel wat variabelen in het model zijn opgenomen voordat partijbinding wordt geïntroduceerd, is deze toevoeging behoorlijk groot te noemen.

Effecten van de blokken in het analyseschema op opkomst

Met de opnemng van partijbinding is het analyseschema ter verklaring van opkomst compleet. In tabel 3.3 worden de resultaten van de regressieanalyses van dit complete schema voor elk verkiezingsjaar in detail gepresenteerd.

Tabel 3.3 *Regressieanalyse van het analyseschema*

		1971	1972	1977	1981	1982	1986	1989	1994	1998
Constante		0,69	0,77	0,85	0,89	0,76	0,79	0,93	0,84	0,76
Demografische factoren	Kiesgerechtigd voor 1945	0,09	n.s.	n.s.	n.s.	0,07#	n.s.	n.s.	n.v.t.	n.v.t.
	Kiesgerechtigd 1946-1967	ref.	ref.	ref.	ref.	ref.	ref.	ref.	ref.	ref.
	Kiesgerechtigd 1971-1981	n.s.	-0,08	-0,04#	-0,05	-0,13	n.s.	-0,10	-0,11	-0,08
	Kiesgerechtigd na 1981	n.v.t.	n.v.t.	n.v.t.	n.v.t.	n.s.	n.s.	-0,19	-0,18	-0,13
	Geslacht	-0,05#	-0,08	n.s.	n.s.	n.s.	n.s.	-0,11	-0,09	n.s.
	Opleiding	0,03#	0,02#	0,03	n.s.	0,03	n.s.	0,04	0,04	0,05
Kerkbezoek	Frequentie kerkbezoek	0,08	0,06	0,08	0,05	0,06	0,05#	n.s.	0,10	0,08
Interesse en zelfvertrouwen	Politieke interesse	0,03	0,02#	0,03	0,03	n.s.	n.s.	0,03	0,05	0,06
	Politiek zelfvertrouwen	0,04	0,07	0,02	0,05	0,05	0,06	0,04	0,05	0,06
Partijbinding	Sterkte van partijbinding	0,07	0,05	0,05	0,06	0,11	0,08	0,09	0,07	0,09

Verklaring:

Cellen bevatten ongestandaardiseerde regressiecoëfficiënten die significant van 0 verschillen met $p < 0,01$, tenzij anders vermeld.

n.v.t.: niet van toepassing

ref.: referentiecategorie bij dummy variabelen (zie Appendix)

n.s.: niet significant van 0 verschillend ($p > 0,05$)

#: $0,05 > p > 0,01$

Als leesvoorbeeld bij tabel 3.3 wordt het jaar 1971 gekozen; de analyse van dit verkiezingsjaar staat in de kolom eronder. Iemand die de mediane waarde op alle verklarende variabelen heeft, kan als volgt worden gekarakteriseerd: zij werd kiesgerechtigd tussen 1946 en 1967, heeft een opleiding op lager of middelbaar voortgezet niveau, gaat minder dan eenmaal per maand naar de kerk, scoort '1' op de index van politieke interesse (die van 0 tot 4 loopt) en hetzelfde op de index van politiek zelfvertrouwen. Tenslotte voelt ze zich aangetrokken, maar ook niet meer dan dat, tot een partij. Deze vrouw heeft een kans van 69% om te stemmen bij de Kamerverkiezingen van dat jaar (de 'constante').

Als dezelfde vrouw vaker dan eenmaal per maand naar de kerk zou gaan, neemt de kans dat ze stemt toe van 69% tot 77%. Dit laatste getal is verkregen door bij 0,69 (constante) 0,08 (effect van kerkbezoek) op te tellen. Dit is eenvoudig omdat kerkbezoek in deze analyse slechts twee waarden heeft (0 en 1).

Als nu ook haar politieke interesse maximaal zou zijn (dat wil in dit geval zeggen: 3 punten hoger op de index van politieke interesse), dan neemt de kans dat ze stemt toe tot 86%. Dit getal wordt verkregen door bij de 77% driemaal het effect van een verschuiving op de schaal van politieke interesse, dus $3 * 0,03$ te tellen. Als de vrouw vervolgens een man zou zijn, neemt zijn kans om te stemmen *gegeven alle waarden van de overige variabelen* weer af tot $(86\% - 5\%) = 81\%$.

Het is niet moeilijk om op basis van deze wijze van interpreteren tot onmogelijke voorspellingen te komen, die zoals in de bijlage gesteld, eigen zijn aan het lineaire kansmodel. Een vrouw die al voor de Tweede Wereldoorlog kiesgerechtigd was, vaker dan eenmaal per maand naar de kerk gaat en een overtuigd aanhanger van een politieke partij is, heeft in 1971 volgens het model een kans van 100% om te stemmen. Als zij bovendien maximaal geïnteresseerd is in politiek, stijgt deze kans, gegeven alle waarden van de andere variabelen, tot 109%, wat onzinnig is.¹⁷ Minder onzinnig is het om te stellen dat deze vrouw vrijwel zeker stemt. Meer in het algemeen bieden de regressiecoëfficiënten in tabel 3.3 een goed inzicht in de gevoeligheid van opkomst voor verschillende verklarende factoren, wanneer ook een aantal andere invloeden op opkomst in beschouwing wordt genomen. Daarbij komt, dat hoe beter het model bij de gegevens past, des te accurater de voorspellingen van het al dan niet stemmen zullen zijn. In dit geval hebben we te maken met een model dat in alle onderzochte jaren nog heel wat te wensen over laat, gezien de R^2 -coëfficiënten in tabel 3.2.¹⁸

Meer inhoudelijk beschouwd, laat tabel 3.3 bijna alle effecten zien die werden verwacht. Voorzover de generatie van de respondent in deze multivariate analyse een rol speelt, is dat de verwachte rol: de twee oudste generaties zijn meer geneigd te stemmen dan de twee jongste generaties. De opleiding van de respondent heeft niet in alle jaren een zelfstandig effect op opkomst, maar wanneer het effect wordt gevonden, is het positief. Hetzelfde geldt voor de frequentie van kerkbezoek en politieke interesse.

Onverwacht sterk zijn de effecten van geslacht in enkele jaren - 1972, 1989 en 1994. Gegeven de modelspecificatie, blijkt dat in die jaren vrouwen een aanzienlijk grotere kans hebben om te stemmen dan mannen. De richting van de effecten (vrouwen zijn meer geneigd te stemmen dan mannen) is wellicht enigszins verrassend, maar door anderen is eerder al gewezen op het vóórkomen van dergelijke effecten - en op het gebrek aan duurzaamheid ervan (Koopman en Leijenaar 1983: 247-248; Topf 1995: 46-47). In dit opzicht onderstreept deze analyse eerdere bevindingen.¹⁹

Twee verklarende factoren verdienen speciale aandacht, doordat ze in vrijwel alle jaren relatief het sterkste effect op opkomst hebben.²⁰ Dit zijn: politiek zelfvertrouwen en partijbinding.

Politiek zelfvertrouwen is in alle jaren, behalve 1972, één van de twee sterkste verklarende variabelen voor opkomst. Verwonderlijk is dit natuurlijk niet echt, gezien de nabijheid van politiek zelfvertrouwen zoals dat in de NKO's wordt gemeten tot het stemmen zelf. Ter herinnering: de index van politiek zelfvertrouwen is opge-

bouwd uit de reactie op stellingen als: 'De politieke partijen zijn alleen maar geïnteresseerd in mijn stem en niet in mijn mening' en 'Er stemmen zoveel mensen bij de verkiezingen dat mijn stem er niet toe doet'. Instemmen met deze en soortgelijke stellingen en toch beweren te hebben gestemd, vereist vermoedelijk meer lenigheid dan de meeste respondenten kunnen opbrengen.

In alle verkiezingsjaren, behalve 1972 en 1981, heeft partijbinding het relatief sterkste effect op opkomst. In 1972 en 1981 is partijbinding de op één na sterkste predictor. Aanwijzingen voor het belang van de mate van partijbinding voor het voorspellen van opkomst zijn ook in tabel 3.3 te vinden. Beschouw bijvoorbeeld de resultaten voor 1998: als alle andere variabelen dezelfde waarden houden, loopt het verschil in de kans te stemmen, tussen iemand zonder partijbinding en een overtuigde aanhanger van een partij, maar liefst op tot 36% ($4 * 0,09$).

Het belang van individualisering voor de opkomst bij verkiezingen is hiermee althans gedeeltelijk aangetoond. Immers, partijbinding is in dit hoofdstuk geïntroduceerd als een (gedeeltelijke) operationalisatie van het brede en vage begrip individualisering, waarvan een effect op opkomst verwacht werd. Partijbinding representeert de binding met politieke organisaties die burgers kunnen hebben. Beargumenteerd is dat als deze binding lossier wordt, mensen ook minder geneigd zouden zijn te gaan stemmen.

Deze argumentatie blijkt op grond van de analyse van negen Tweede Kamerverkiezingen geldig te zijn. Het probleem zit echter in de premisse: is de binding met partijen nu de afgelopen dertig jaar ook lossier geworden?

Wanneer figuur 3.4 nogmaals voor ogen wordt genomen, blijkt (zoals eerder gesteld) dat van een ononderbroken verzwakking van partijbinding, sinds 1971, zeker geen sprake is. De binding met politieke partijen bereikte in 1982 een hoogtepunt. Pas na 1982 lijkt zich een daling te hebben ingezet die tot op heden voortduurt.

Het frappante is natuurlijk dat er evenmin sprake was van een ononderbroken daling in de opkomst bij Tweede Kamerverkiezingen. De daling die de laatste jaren tot zoveel bezorgdheid aanleiding heeft gegeven en die tot heden argumenten levert voor constitutioneel hobbyisme (in de vorm van voorstellen voor de verandering van het kiesstelsel), is uiteindelijk ook pas na 1986 ingezet.

De institutionele context

Zowel partijbinding als opkomst zijn dus niet zonder meer op te vatten als signalen van individuele modernisering - daarvoor is hun verloop door de tijd heen te grillig. Partijbinding en opkomst zeggen ook iets over de toestand van het politieke systeem ten tijde van de verkiezingen. In deze zin, zijn het behalve individuele kenmerken, ook tijdgebonden kenmerken van het systeem waarin mensen besluiten om al dan niet te gaan stemmen.

Nu is het lastig om in een analyse van negen verkiezingsjaren recht te doen aan de mogelijke invloed van systeemkenmerken. De meeste van dat soort kenmerken - zoals het kiesstelsel, het partijstelsel en constitutionele normen - veranderen niet of nauwelijks en zijn in ieder geval voor elke verkiezing gegeven.

Of deze kenmerken invloed hebben op de opkomst, kan niet worden vastgesteld als we ons beperken tot één politiek systeem. Binnen een systeem zijn de systeemkenmerken altijd hetzelfde. Onderzoek naar systeemkenmerken gaat daarom vrijwel altijd uit van een vergelijking van verschillende systemen. Dat is binnen de reik-

wijdte van dit boek niet mogelijk. Niettemin zijn de resultaten van onderzoek naar systeemkenmerken wel relevant voor onze vraagstelling.

We beperken ons hier tot één bevinding over het belang van systeemfactoren voor de opkomst. Uit ander onderzoek voor Nederland (Aarts 1999) is gebleken dat slechts weinig Nederlandse burgers denken dat veranderingen in het kiesstelsel, zoals het houden van verkiezingen in het weekeinde, tot een hogere opkomst zullen leiden. Veel meer wordt verwacht van een verbeterde relatie tussen burgers en politiek. Deze relatie is in de ogen van de kiesgerechtigden het meest voor de hand liggende aangrijpingspunt om de opkomst te verhogen.

Partijbinding is een kenmerk van mensen, maar zegt ook iets over de toestand van het systeem. Als aspect van individuele modernisering is partijbinding vooral een individueel kenmerk. Als indicator van de "kloof" tussen burgers en politiek zegt partijbinding allereerst iets over de toestand van het politiek systeem. In die laatste hoedanigheid is opvallend, dat de gemiddelde binding met politieke partijen de conjunctuur van politieke polarisatie lijkt te volgen (vergelijk hoofdstuk 10 in dit boek). Door het effect van partijbinding op opkomst, is de opkomst vervolgens on-derhevig aan dezelfde conjunctuur.

Een zwakkere binding met politieke organisaties leidt tot een lagere opkomst bij verkiezingen, maar noch de binding met politieke organisaties noch de opkomst zijn sinds 1971 continu afgenomen. Hoe zit het met de andere component van individualisering, de binding met maatschappelijke organisaties? Als operationalisatie hiervan is in dit hoofdstuk de frequentie van kerkbezoek gekozen. In contrast met partijbinding, is het kerkbezoek in Nederland sinds 1971 wel degelijk onafgebroken gedaald (vergelijk figuur 3.2).

Het effect van kerkbezoek op opkomst is minder sterk dan dat van partijbinding en in sommige jaren zelfs (vrijwel) afwezig (1986 en 1989). Voorzover het effect bestaat, is het wel in de verwachte richting: hoe minder mensen naar de kerk gaan, des te minder zijn ze geneigd te stemmen. Door de onafgebroken daling van de frequentie van kerkbezoek, wordt de groep Nederlanders die zelden of nooit naar de kerk gaan, relatief steeds groter. Bij een in principe bescheiden maar gelijkblijvend effect van kerkgang op opkomst, kan op basis hiervan een verdere daling van de opkomst in de toekomst worden verwacht.

3.4 *Conclusie*

Hoewel de analyses derhalve verschillende resultaten laten zien voor de maatschappelijke en politieke bindingen die mensen kunnen hebben, rechtvaardigen die analyses wel enig pessimisme over toekomstige opkomstpercentages, als tenminste in de toekomst de ingezette en half-ingezette trends aanhouden. Dat is nog maar de vraag. Ontkerkelijking is een proces dat zich grotendeels buiten de politieke sfeer afspeelt; 'de politiek' ondervindt er slechts de gevolgen van. Met partijbinding ligt dat nadrukkelijk anders.

Analyses van Schmitt en Holmberg (1995: 123) wijzen uit dat de ideologische verschillen tussen partijen de belangrijkste determinant zijn van de mate van partijbin-

ding. Partijbinding is iets wat tenminste voor een aanzienlijk deel binnen de politieke sfeer zelf wordt bepaald. Eerder is al gewezen op het onvanzelfsprekende van een sterke en langdurige band met een politieke partij in het moderne Nederland. Was het Nederlandse partijsysteem ooit een stabiel object voor de oriëntering van je eigen politieke positie, in de afgelopen decennia lijkt in veel gevallen alleen de naam van de partij nog enig houvast te bieden. Waar de partij voor staat, met wie ze wel of niet coalities wil aangaan en meer algemeen wat er precies zou *veranderen* als een partij de komende jaren alle zetels in het parlement zou mogen bezetten, is steeds minder duidelijk geworden. Maar buiten korte-termijn electorale overwegingen weerhoudt niets politieke partijen ervan om actief op zoek te gaan naar oude of nieuwe bestendige standpunten, naar een samenhangende visie op de toekomst van de samenleving die aan de kiezers uit te leggen is - inclusief een visie op de plaats van democratische politiek in die samenleving.

Met andere woorden: anders dan met ontkerkelijking, hebben politieke partijen het in eigen hand of ze de voorwaarden scheppen voor een sterkere binding met de kiezers. Uiteindelijk is het beste middel om mensen naar de stembus te krijgen: duidelijk maken dat daar iets te kiezen valt.

Appendix

Het lineaire kansmodel

In dit hoofdstuk wordt een lineair kansmodel gebruikt voor het verklaren van de vraag of iemand wel of niet is gaan stemmen. Voor de (statistische) details van dit model wordt verwezen naar Long (1997, Chapter 3), die tevens duidelijk de problemen, beperkingen en alternatieve modellen bespreekt.

Het lineaire kansmodel is in feite een gewoon lineair regressiemodel, met één eigenaardigheid: de afhankelijke variabele (in dit geval: de vraag of men niet of wel heeft gestemd) wordt opgevat als een *kans*. In dit hoofdstuk wordt de afhankelijke variabele dus opgevat als de kans dat iemand is gaan stemmen. Het model is erop gericht, deze kans zo goed mogelijk te schatten met behulp van een aantal verklarende variabelen. In dit opzicht werkt het model net zo als een gewoon meervoudig regressiemodel. Voor het schatten wordt gebruik gemaakt van de standaard kleinste-kwadratenmethode.

In een formule uitgedrukt, ziet het lineair kansmodel er als volgt uit:

$$P(\text{gestemd})_j = \text{Constante}_j + b_{1j}X_1 + b_{2j}X_2 + \dots + b_{kj}X_k + e_j$$

waarin: $P(\text{gestemd})_j$: de kans dat men stemt in jaar j
 Constante $_j$: het intercept van de regressielijn in jaar j
 $b_{ij}X_i$: het effect van de i de verklarende variabele in jaar j op de kans dat men stemt in jaar j
 e_j : de fout in de voorspelling in jaar j .

Er kleven belangrijke problemen aan dit model. Het bekendste probleem is dat lineaire kansmodellen kunnen leiden tot onzinnige voorspellingen over de kans dat ie-

mand stemt. Het is mogelijk dat op grond van een zeldzame combinatie van verklarende factoren, die kans door het model groter dan 1 of kleiner dan 0 wordt geschat, wat uiteraard niet mogelijk is bij kansen. Alternatieve modellen zoals het logistisch regressiemodel gaan doorgaans uit van een andere functionele vorm dan de rechte lijn, waartoe de afhankelijke variabele zodanig is getransformeerd dat deze nooit kleiner dan 0 of groter dan 1 kan zijn. Om twee redenen geven we hier desondanks de voorkeur aan het lineaire kansmodel. In de eerste plaats zijn de resultaten van dit model, juist door het lineaire karakter, veel directer te interpreteren dan de resultaten van logistische regressie. In de tweede plaats wijzen vergelijkingen van deze twee modellen vrijwel altijd uit dat de inhoudelijke resultaten van logistische en lineaire regressie (welke effecten zijn relatief sterk of zwak, wat dragen de verklarende factoren bij aan de kwaliteit van de verklaring) zijn. In dat geval verdient het eenvoudiger model de voorkeur.

Toepassing van de notie van een 'mediane kiesgerechtigde'

In de analyse van opkomst wordt gebruik gemaakt van een bekende metafoor uit de politicologie: de mediane kiesgerechtigde. Met deze mediane kiesgerechtigde wordt doorgaans iemand bedoeld wiens politieke opvattingen 'doorsnee' zijn. Iets formeler gezegd: als politieke opvattingen gerangschikt kunnen worden van links naar rechts, dan zijn zowel ter rechter- als ter linkerzijde van de opvatting van de mediane kiesgerechtigde maximaal 50% van de opvattingen van alle kiesgerechtigden te vinden. De politieke opvattingen van de mediane kiesgerechtigde liggen dus ergens in het midden.

De notie van de mediane kiesgerechtigde kan ook worden toegepast op andere kenmerken dan politieke opvattingen. Bijvoorbeeld politieke interesse: de mediane kiesgerechtigde scoorde in 1971 '2' op de index van politieke interesse (die van 0 tot 4 loopt). Dit houdt in dat niet meer dan 50% van de kiesgerechtigden een lagere score dan 2 en tevens niet meer dan 50% een hogere score dan 2 had. Hetzelfde kan worden gedaan voor politiek zelfvertrouwen, voor de sterkte van partijbinding, voor generatie en zelfs voor kenmerken die maar twee waarden hebben, zoals geslacht en (in onze analyse) frequentie van kerkgang.

Wanneer op deze wijze voor alle negen verkiezingsjaren de mediane kiesgerechtigde wordt geschetst, ontstaat een beeld waarin veel hetzelfde blijft (de mediane kiesgerechtigde is een vrouw, gaat minder dan één keer per maand naar de kerk en voelt zich aangetrokken tot een partij maar ook niet meer dan dat), terwijl sommige kenmerken veranderen (bijvoorbeeld door de langzame vervanging van oudere door jongere generaties) of variëren (haar politieke interessescore is in 1981 en 1986 '2' en '1' in de andere jaren; haar score op politiek zelfvertrouwen is in 1971 en 1972 '1', daarna afwisselend '2' of '3'). Tot 1986 vormen tenslotte de katholieken de relatief grootste groep onder de kiesgerechtigden; daarna zijn het personen zonder godsdienst. In de analyses wordt gebruik gemaakt van deze schets van de mediane kiesgerechtigde. Voor alle verklarende variabelen²¹ is de waarde '0' toegekend aan de mediaan. Dat betekent bijvoorbeeld in het geval van politieke interesse dat in de meeste verkiezingsjaren van ieders score '1' is afgetrokken, behalve in 1981 en 1986, toen er '2' van werd afgetrokken. Zo zijn alle frequentieverdelingen gecentreerd rond de mediane waarde 0.

Nu is de afhankelijke variabele in het lineaire kansmodel de vraag of men niet of wel heeft gestemd. Als per verkiezingsjaar dit model wordt geschat met behulp van verschillende verklarende variabelen, dan geeft nu de zogenaamde 'constante' in de geschatte regressievergelijking aan, hoe groot de kans is dat de 'mediane kiezer' gaat stemmen. Immers, deze mediane kiezer scoort '0' op alle verklarende variabelen en haar voorspelde kans om te gaan stemmen valt dus samen met de constante term in de vergelijking. Bovendien krijgen nu ook de (ongestandaardiseerde) regressiecoëfficiënten bij de verklarende variabelen een intuïtieve betekenis. Deze coëfficiënten geven weer, hoe de kans om te gaan stemmen verandert als de verklarende variabele met één eenheid toe- of afneemt ten opzichte van de mediane kiezer.

Generaties in vier 'dummy variabelen'

Tenslotte een opmerking over de wijze waarop de vier generaties in het model terugkeren. In plaats van één variabele 'generatie' met vier waarden is ervoor gekozen om vier nieuwe variabelen te maken, één voor elke generatie. Iedere respondent in de NKO's krijgt een '1' als hij of zij tot deze generatie behoort en anders een '0'. Door deze zogenaamde 'dummy variabelen' is het mogelijk om de invloed van iedere generatie afzonderlijk op de opkomst in beeld te brengen. Omdat in elke analyse één generatie als referentiecategorie dient (waartegen de andere generaties worden gecontrasteerd), worden steeds slechts twee of drie (afhankelijk van de vraag of er drie of vier generaties in het betreffende NKO vertegenwoordigd zijn) effecten van generaties gerapporteerd. Als referentiecategorie is steeds de generatie gekozen die tussen 1946 en 1967 kiesgerechtigd werd. Voor die generatie wordt dus geen effect op opkomst gerapporteerd - zij dient als het ware als de achtergrond waartegen het effect van de andere generaties wordt onderzocht.