

10 Stemgedrag en de partij-politieke context

Pieter van Wijnen

10.1 Inleiding

De hoofdstukken 8 en 9 hebben duidelijk gemaakt dat het belang van beleidspreferenties voor stemgedrag maar ten dele is te verklaren door het informatieniveau van de kiezers. Een proces van cognitieve mobilisatie in de afgelopen dertig jaar is niet gepaard gegaan met een alsmaar toenemend belang van beleidsgeoriënteerd stemgedrag. Na 1986 is het verklarend vermogen van beleidspreferenties substantieel afgenomen, zowel onder kiezers met een lager als een hoger informatieniveau. Deze trend valt niet te verklaren als we alleen naar de kiezers kijken. Daarom besteden we in dit hoofdstuk aandacht aan ontwikkelingen die hebben plaatsgevonden in de zogenaamde aanbodkant van de politiek.

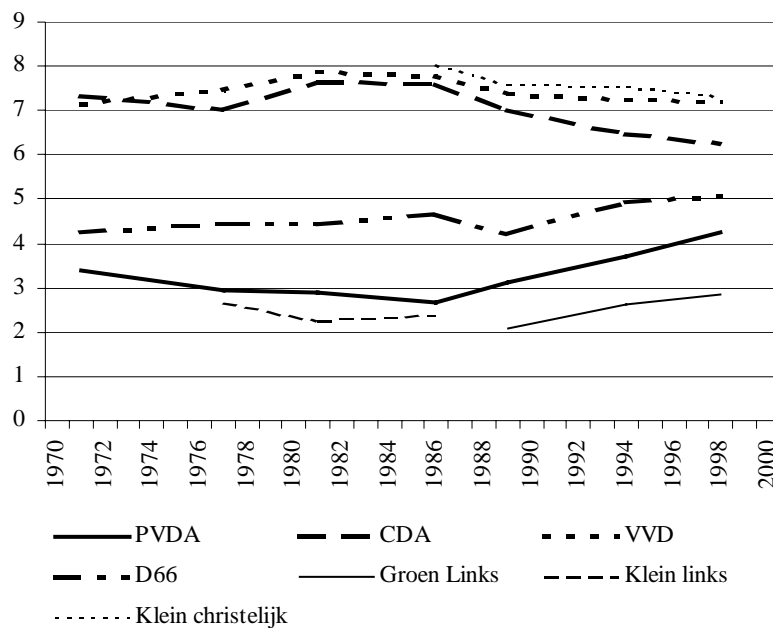
Een minstens zo belangrijke factor bij stemgedrag als het informatieniveau van de kiezer, is de partij-politieke context waarbinnen verkiezingen plaats vinden. Kiezers kunnen nog zo geïnteresseerd zijn in politiek en geschoold zijn om het politieke proces te begrijpen, bij verkiezingen moet er voor hen wel iets te kiezen zijn. Als partijen tijdens campagnes nauwelijks ingaan op beleidsinhoudelijke kwesties, kan moeilijk worden verwacht dat beleidspreferenties van kiezers een grote rol spelen bij het bepalen van de stemkeuze. Dit geldt evenzeer als partijen onduidelijke standpunten innemen of standpunten hebben die nauwelijks verschillen van die van andere partijen. De verwachting is kortom dat strijdpunten en de links-rechts dimensie een grotere invloed op stemgedrag zullen hebben naarmate partijen deze beleidsdimensies in hun campagnes sterker benadrukken, duidelijker standpunten innemen op beleidskwesties en meer gepolariseerd zijn op beleidsdimensies. De vraag die men vervolgens kan stellen, is welke van de twee factoren belangrijker is voor de verklaring van veranderingen in beleidsgeoriënteerd stemgedrag: het toegenomen informatieniveau van de kiezers of ontwikkelingen in de profilering van partijen op strijdpunten en de links-rechts dimensie.

10.2 Ontwikkelingen in de polarisatie van partijen op de links-rechts dimensie

Figuur 10.1 geeft een overzicht van ontwikkelingen in de posities op de links-rechts dimensie van de voornaamste partijen die in de periode 1971-1998 in het parlement vertegenwoordigd zijn geweest. Dit zijn de PvdA, VVD, D66, de christen-

democraten (CDA en haar voorgangers KVP, CHU, ARP), de kleine linkse partijen (Groen Links en haar voorgangers, PSP, CPN, PPR) en de kleine orthodox-christelijke partijen (SGP, GPV, RPF).⁸¹ Partijposities op de links-rechts dimensie zijn hier gemeten als het gemiddelde van de door respondenten waargenomen posities van partijen op een tienpunts links-rechts schaal. De rangorde van partijen op de links-rechts dimensie blijkt over de gehele periode stabiel te zijn. Op de links-rechts dimensie worden in alle jaren de meest linkse posities ingenomen door Groen Links en haar voorgangers PSP, CPN en PPR. De als meest rechts beschouwde partijen zijn de kleine orthodox christelijke partijen. De ARP, KVP, CHU, CDA en VVD nemen in alle verkiezingsjaren een gematigd rechtse positie in. Gematigd linkse posities worden ingenomen door de PvdA en D66.

Figuur 10.1 Partijposities op de links rechts dimensie 1971-1998



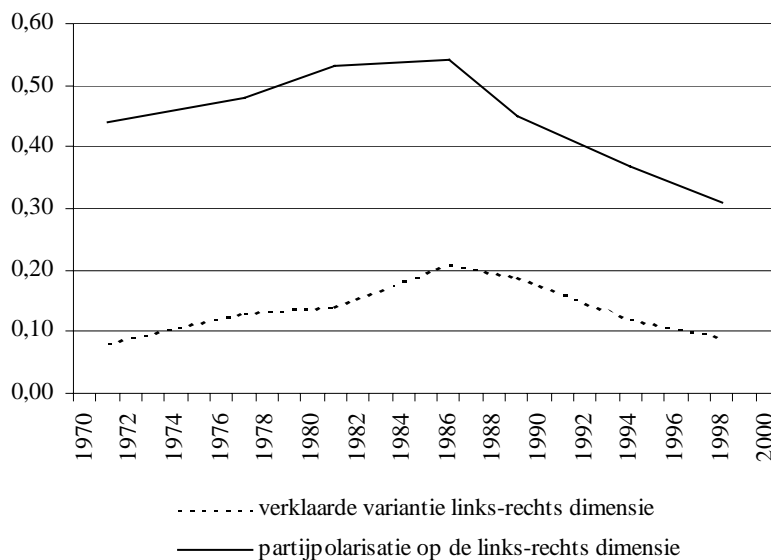
In de periode 1971-1986 is sprake van een groeiende ideologische polarisatie tussen enerzijds de PvdA en anderzijds de VVD en de christen-democraten. In dit tijdvak voert de PvdA een felle polarisatiestrategie tegen het CDA en de VVD. In het begin van de jaren zeventig benadrukt de PvdA onder invloed van Nieuw Links weer in toenemende mate de 'klassieke' sociaal-democratische waarden van een sterke herverdeling van welvaart in de samenleving en een grote invloed van de staat op de economie. De slogan waarmee het overwegend progressieve kabinet Den Uyl in 1973-1977 regeert is de 'herverdeling van kennis, macht en inkomen'. Daarnaast beoogt de PvdA vanaf het eind van de jaren zestig de totstandkoming van een linkse meerderheid in de Tweede Kamer, zodat de mogelijkheid zou ontstaan van de vor-

ming van een louter uit progressieve partijen bestaand kabinet. Met deze strategie verdwijnt de noodzaak van een pragmatische en op compromissen gerichte houding ten opzichte van de christen-democraten.

De polarisatiestrategie van de PvdA wordt op succesvolle wijze overgenomen door de VVD onder leiding van de jonge lijsttrekker Hans Wiegel. Met een stem op de VVD kan de burger bij wijze van spreken worden bevrijd uit de klauwen van een om zich heen grijpend staats-socialisme. De ideologische tegenstellingen tussen PvdA enerzijds en CDA en VVD anderzijds blijken na het kabinet-Den Uyl nog groter te worden. Het CDA-VVD kabinet Van Agt I (1977-1981) heeft de intentie de stijgende overheidsuitgaven te beheersen door middel van bezuinigingen. Het CDA-VVD kabinet Lubbers I (1982-1986) intensificeert dit bezuinigingsbeleid en voert een actief beleid voor meer marktwerking en een kleinere rol van de overheid in de samenleving. Onder fractieleider en lijsttrekker Joop Den Uyl voert de PvdA een felle oppositie tegen het beleid van beide kabinetten. In het verkiezingsjaar 1986 blijken de grote partijen ideologisch het sterkst geprofileerd ten opzichte van elkaar. Minister-president Lubbers maakt het zittende CDA-VVD kabinet tot inzet van de verkiezingen. De afstand tussen de belangrijkste polen op de links-rechts dimensie, PvdA en VVD, is dan ongeveer 4,5 op een tienpunts schaal. Na 1986 is sprake van een sterke afname van de partijpolarisatie op de links-rechts dimensie. In 1998 is de afstand tussen PvdA en VVD verminderd tot iets meer dan drie op een tienpunts links-rechts schaal. Dit is met name het gevolg van het feit dat de PvdA geleidelijk is opgeschoven naar het midden van de links-rechts dimensie. In de periode 1977-1989 heeft de PvdA bijna onafgebroken in de oppositie gezeten. Mede vanuit de wens weer deel te nemen aan het regeringsbeleid, gaat de PvdA vanaf 1986 onder partijleider Kok geleidelijk meer afstand nemen van het ideaal van een grote rol van de staat in de sturing van economie en samenleving. Halverwege de jaren negentig doet Wim Kok de uitspraak dat 'het prettig aanvoelt dat de PvdA haar ideologische veren aan het afschudden is'. Met pleidooien voor de eigen verantwoordelijkheid van burgers en de acceptatie van de markteconomie als bron van welvaart, is de sociaal-democratie opgeschoven in de richting van de christen-democratie en het liberalisme. Deze koerswijziging maakt de weg vrij voor een coalitie met het CDA in 1989 (kabinet Lubbers III) en twee coalities met de VVD (kabinet Kok I en II). Het door deze coalities gevoerde beleid is in grote lijnen een voortzetting van het beleid van de kabinetten Lubbers I en II voor meer marktwerking en een meer bescheiden rol van de overheid in het economisch verkeer. Opvallend is dat de positie van de VVD op de links-rechts dimensie door de tijd heen zeer stabiel is. Dit patroon geeft aan dat in de afgelopen drie decennia de ideologische posities van de VVD wat betreft de rol van de staat in de economie en de keuzevrijheid van individuele burgers nauwelijks is veranderd. Ook CDA en D66 nemen vanaf 1986 een steeds gematigder positie in op de links-rechts dimensie. De ontwikkeling van het CDA is mede te verklaren door de overstap van een centrum-rechts naar een centrum-links kabinet in 1989, waarbij deze partij rekening heeft moeten houden met sociaal-democratische stokpaardjes. Na 1994 zet het CDA als oppositiepartij zich in toenemende mate af tegen onderdelen van het privatiseringsbeleid van de regeringen Kok I en II en de vermeende materialistische oriëntatie van deze kabinetten. Groen Links is sinds 1989 in de richting van gematigd links opgeschoven. Een verklaring voor deze trend kan de afnemende invloed zijn van radicaal-socialistische,

pacifistische en ecologische fracties binnen de partij, respectievelijk afkomstig uit de CPN, PSP en PPR. Tevens lijkt Groen Links onder het leiderschap van Paul Rosenmöller steeds meer de voorkeur te geven aan ‘realistische en constructieve’ kritiek op regeringsbeleid in plaats van ‘ideologische scherpelijperij’ en ‘principiële getuigenispolitiek’. In toenemende mate laat Groen Links blijken een *Regierungsfähige* partij te zijn die coalitievorming met PvdA, CDA en D66 niet uitsluit. De links-rechts positie van D66 is in de loop der tijd iets naar het midden opgeschoven. Voor deze trend is geen eenduidige verklaring te geven. Samengevat is de polarisatie van de grotere partijen op de links-rechts dimensie structureel toegenomen in de periode 1971-1986, terwijl na 1986 bij deze partijen duidelijk sprake is van een trek naar het midden.

Figuur 10.2a Partijpolarisatie op de links-rechts dimensie en het verklarend vermogen van de links-rechts dimensie



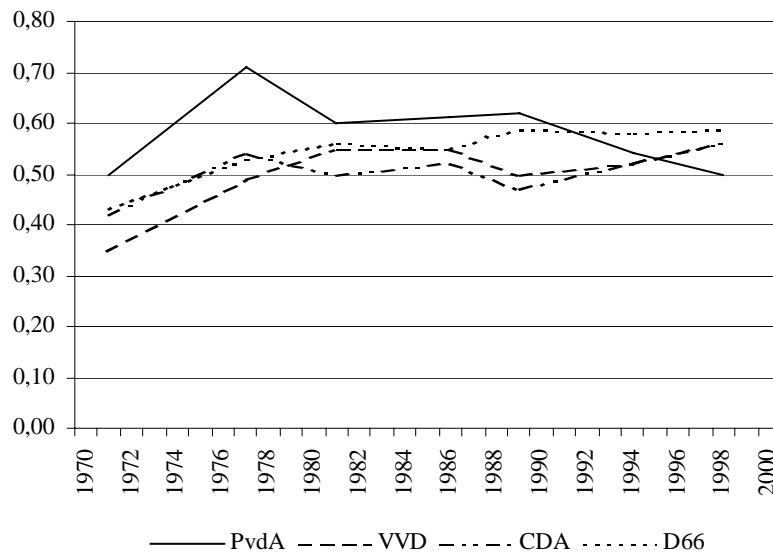
In hoeverre zijn lange termijn veranderingen in het belang van de links-rechts dimensie voor stemgedrag te verklaren door ontwikkelingen in de polarisatie van partijen op deze dimensie? Figuur 10.2a geeft voor de afgelopen drie decennia de trends in het verloop van beide factoren weer. De in de figuur gepresenteerde maat voor partijpolarisatie heeft betrekking op de partijen PvdA, het CDA en haar voorgangers, VVD en D66. Voor een verkiezingsjaar is deze maat gebaseerd op het verschil in positie tussen de meest linkse en meest rechtse partij op de links-rechts dimensie. De waarde van deze maat varieert van 0 (minimale) tot 1 (maximale polarisatie).⁸² In 1971 zijn de meest linkse en de meest rechtse partij, respectievelijk de PvdA en de CHU. In de navolgende jaren zijn dit de PvdA en de VVD. Er blijkt een samenhang te zijn tussen partijpolarisatie op links-rechts en het verklarend vermo-

gen van links-rechts oriëntaties van kiezers. De ontwikkelingen in beide factoren verlopen in hoge mate parallel. Tot 1986 is sprake van een toename van zowel partijpolarisatie op links-rechts als de variantie in stemgedrag, verklaard door deze dimensie. Na 1986 neemt zowel de partijpolarisatie als het verklarend vermogen van links-rechts sterk af. Ook de trend in het effect van links-rechts oriëntaties op stemgedrag blijkt parallel te lopen (zij het niet volledig) met de trend in partijpolarisatie op de links-rechts dimensie. De analyses in hoofdstuk 8 maakten duidelijk dat tot 1989, grotendeels een tijdperk van toenemende polarisatie, sprake is geweest van een toename van het effect van links-rechts oriëntaties op stemgedrag. De daling van het links-rechts effect vanaf 1989 is gepaard gegaan met een substantiële afname van partijpolarisatie op de links-rechts dimensie. Verder blijkt de polarisatie van partijen op de links-rechts dimensie sterk samen te hangen met het effect op stemgedrag van tevredenheid met het regeringsbeleid. Hoofdstuk 9 heeft laten zien dat in de jaren tachtig, in de hoogtijdagen van ideologische polarisatie tussen PvdA enerzijds en CDA en VVD anderzijds, retrospectieve beoordelingen de grootste invloed hebben gehad op de keuze om op een regerings- of oppositiepartij te stemmen.

10.3 Duidelijkheid van partijen op de links-rechts dimensie 1971-1998

Indien partijen naar het electoraat duidelijk zijn over de standpunten die zij innemen, zou dit moeten blijken uit een hoge mate van overeenstemming onder kiezers over de partijposities. Hoe onduidelijker de door een partij ingenomen positie, des te meer kiezers zullen verschillen in hun waarneming van de plaats van deze partij op een beleidsdimensie. De duidelijkheid van een partijpositie kan worden gemeten door de zogenaamde score van perceptuele overeenstemming. Deze score heeft de waarde -1 als kiezers het meest verschillen in hun waarneming van een partij op een beleidsdimensie. De score is gelijk aan 1 als alle kiezers een bepaalde partij op dezelfde positie waarnemen.⁸³ Perceptuele overeenstemmingsscores worden hier berekend om een indruk te krijgen van ontwikkelingen in de duidelijkheid van partijstandpunten op de links-rechts dimensie in de periode 1971-1998. Figuur 8.4 geeft een overzicht van deze trends voor PvdA, christen-democraten, VVD en D66.⁸⁴ In de periode 1971-1977 neemt de duidelijkheid van de vier partijen op de links-rechts dimensie sterk toe. Vanaf 1977 blijkt de duidelijkheid van CDA, VVD en D66 vrij stabiel te zijn. Na 1986 neemt de duidelijkheid van de PvdA op de links-rechts dimensie af. De toegenomen onduidelijkheid van de PvdA kan worden verklaard uit de eerder besproken afname van de mate waarin deze partij zich heeft geprofileerd op klassieke sociaal-democratische thema's. In tegenspraak met de geformuleerde verwachting blijken ontwikkelingen in de duidelijkheid van partijposities op de links-rechts dimensie niet parallel te lopen met veranderingen in het stemeffect en het verklarend vermogen van links-rechts oriëntaties.

Figuur 10.2b Duidelijkheid van partijen op de links-rechts dimensie



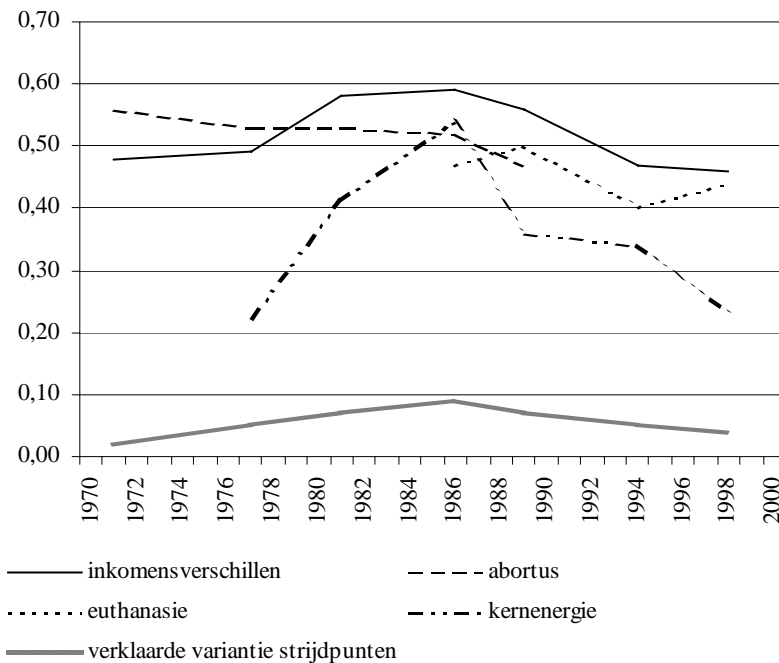
10.4 De polarisatie van partijen op strijdpunten

Welke veranderingen zijn de afgelopen dertig jaar opgetreden in de mate waarin partijen van elkaar verschillen op strijdpunten? De polarisatie van partijen op een strijdpunt kan worden nagegaan door te kijken naar het verschil in standpunt tussen de meest linkse en de meest rechtse partij op een beleidsdimensie.⁸⁵ Figuur 10.3 geeft een overzicht van ontwikkelingen in de polarisatie van christen-democraten, PvdA, VVD en D66 op de strijdpunten inkomensverschillen, abortus, euthanasie en kernenergie. De in de figuur gepresenteerde maat voor polarisatie varieert van 0 (minimale) tot 1 (maximale polarisatie). Tevens geeft de figuur een weergave van de trend in het verklarend vermogen van strijdpunten en tevredenheid met regeringsbeleid, zoals gevonden in hoofdstuk 9.

In de periode 1971-1998 zijn de meest progressieve en conservatieve partijen op de strijdpunten abortus en euthanasie, respectievelijk PvdA of D66 en het CDA (de CHU in 1971). In alle jaren wordt op de strijdpunten inkomensverschillen en kernenergie de meest linkse positie ingenomen door de PvdA en de meest rechtse positie door de VVD. Figuur 10.3 laat zien dat de polarisatie van partijen op de strijdpunten inkomensverschillen en kernenergie sterk toeneemt in de periode 1971-1986. In deze periode nemen christen-democraten en de VVD een steeds rechtser positie in op het strijdpunt inkomensverschillen. Deze partijen voeren een steeds sterkere oppositie tegen het PvdA programma van een nivellering van inkomens en welvaart. Gepleit wordt voor een vermindering van de staatsschuld en een deregule-

ring en privatisering van de economie, desnoods ten koste van een gelijkmatige inkomensverdeling. Vanwege de toenemende maatschappelijke druk vanuit de anti-kernenergie beweging, neemt de PvdA eind jaren zeventig en begin jaren tachtig een steeds afwijzender standpunt in ten aanzien van het gebruik van kernenergie. Als gevolg hiervan wordt de PvdA als steeds linkser gepercipieerd op dit strijdpunt. CDA en VVD nemen in deze periode een meer positief standpunt in ten aanzien van kernenergie. Tot 1986 is bij centrum-rechtse kabinetten sprake van plannen voor een uitbreiding van het aantal kerncentrales. Na 1986 daalt de partijpolarisatie op inkomensverschillen en kernenergie aanzienlijk. PvdA en CDA nemen steeds meer gematigde posities in op het strijdpunt van inkomensverschillen. De trek van de PvdA naar het midden is een uiting van de eerder besproken minder afwijzende houding ten aanzien van een vrije markt economie. De trend bij het CDA vanaf 1989 is te verklaren vanuit de wens zich bij de vaste kiezersachterban als ‘socialer’ te presenteren op economische strijdpunten. Tevens speelt hier de overstap van een centrum-rechts naar een centrum-links kabinet (Lubbers III) een rol.

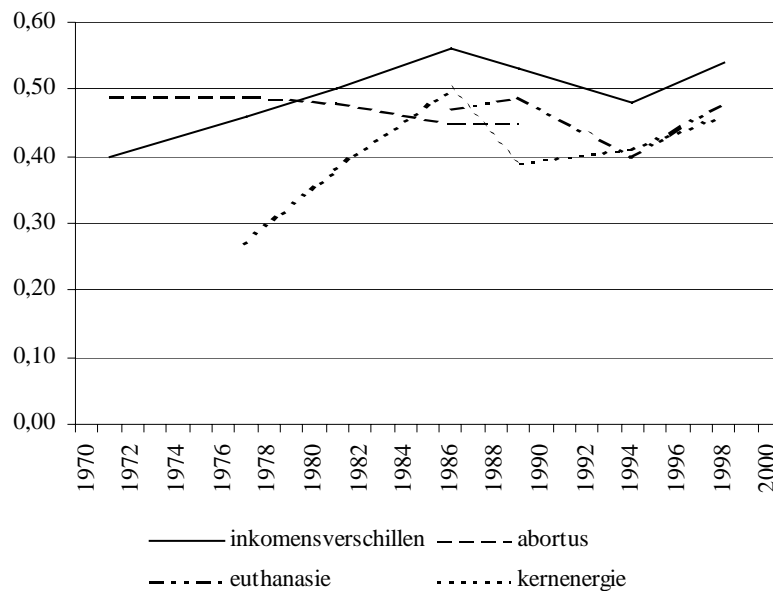
Figuur 10.3 *Polarisatie van partijen op strijdpunten en verklarend vermogen van strijdpunten 1971-1998*



Vanaf 1986 worden de vier besproken partijen door de kiezers als steeds gematigder gepercipieerd op het strijdpunt van kernenergie. Na de kernramp in Tsjernobyl zijn de grotere partijen tot een algehele consensus gekomen over de wenselijkheid van de sluiting op lange termijn van de twee al in gebruik genomen kerncentrales.⁸⁶

Bij de strijdpunten abortus en euthanasie is over de gehele periode 1971-1998 sprake van een lichte daling van partijpolarisatie. Met name de christen-democraten nemen in de loop der jaren een iets gematigder positie in op deze strijdpunten. In de jaren tachtig en negentig blijkt het CDA bereid een compromis te sluiten met de niet-confessionele partijen waarmee het mogelijk wordt dat de uitvoering van abortus en euthanasie onder bepaalde voorwaarden niet strafrechtelijk wordt vervolgd. Indien wordt aangenomen dat de vier besproken strijdpunten indicatief zijn voor de drie meest belangrijke conflictdimensies in de Nederlandse politiek, kan worden gesproken van een sterke toename tot 1986 en een even sterke afname na 1986 van partijpolarisatie op de sociaal-economische, godsdienstig-ethische en materialistisch-postmaterialistische dimensie. Ontwikkelingen in de partijpolarisatie op strijdpunten blijken sterk parallel te lopen met veranderingen in het verklarende vermogen van strijdpunten. Zowel de polarisatie als de bijdrage aan verklaarde variantie is op een hoogtepunt in het verkiezingsjaar 1986. Tot 1986 nemen beide factoren toe, om daarna weer gezamenlijk af te nemen. Veranderingen in de partijpolarisatie op strijdpunten hangen daarentegen niet samen met veranderingen in het effect van strijdpunten op stemgedrag. De sterke afname in polarisatie op strijdpunten vanaf 1986 is na 1989 zelfs gepaard gegaan met een toename van het effect van strijdpunten (zie hoofdstuk 9).

Figuur 10.4 Duidelijkheid van partijen op strijdpunten



10.5 De duidelijkheid van partijen op strijdpunten

Figuur 10.4 geeft voor de periode 1971-1998 de ontwikkelingen weer in de duidelijkheid van de christen-democraten, PvdA, VVD en D66 op de strijdpunten inkomensverschillen, abortus, euthanasie en kernenergie. De duidelijkheid van deze partijen op een strijdpunt is berekend op basis van perceptuele overeenstemmingscores.⁸⁷ Op inkomensverschillen en kernenergie is de duidelijkheid van de partijen in de periode 1971-1986 sterk toegenomen. Na 1986 ligt de perceptuele overeenstemming over de partijposities op deze strijdpunten op een structureel lager niveau. Met name bij de PvdA is in deze periode sprake van een toegenomen onduidelijkheid op inkomensverschillen en kernenergie.⁸⁸ Ten aanzien van het abortusstrijdpunt is de duidelijkheid van partijen tot 1989 licht gedaald. Bij het euthanasie vraagstuk is geen systematische trend in de duidelijkheid van partijen waarneembaar. Bij de strijdpunten inkomensverschillen en kernenergie verlopen ontwikkelingen in de partijduidelijkheid parallel met ontwikkelingen in het verklarend vermogen van deze strijdpunten. Er blijkt echter geen systematische samenhang te zijn tussen de duidelijkheid van partijen op strijdpunten en het effect van strijdpunten op stemgedrag.

10.6 Stemgedrag bij kiezers met een verschillende perceptie van partij-profilering

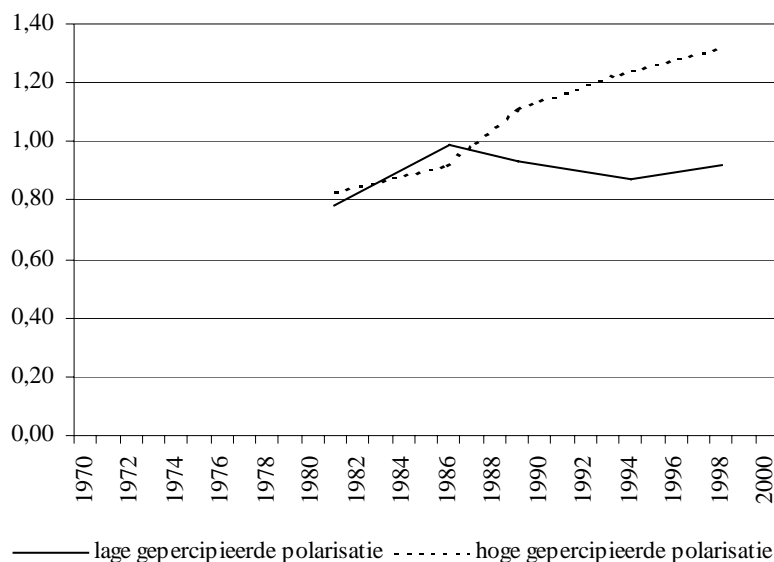
De tot nu toe gepresenteerde analyses hebben inzicht gegeven in het belang van partij-profilering voor beleidsgeoriënteerd stemgedrag op *geaggregeerd* niveau. Voor het *gehele* electoraat is hier de samenhang onderzocht tussen partijkennissen en het belang van beleidspreferenties voor stemgedrag. Voor een compleet beeld van de samenhang tussen partijstrategieën en stemgedrag is het noodzakelijk dezelfde analyses uit te voeren op het niveau van de *individuele* kiezer.

De relatie tussen partijpolarisatie en stemgedrag op individueel niveau wordt als volgt onderzocht. Per verkiezingsjaar en per beleidsdimensie wordt het belang van een beleidsdimensie voor stemgedrag bepaald bij kiezers die de partij-polarisatie als laag en kiezers die de partijpolarisatie als hoog ervaren. Figuren 10.5 en 10.6 laten het verschil zien in het belang van links-rechts oriëntaties voor stemgedrag tussen kiezers die een lage dan wel hoge polarisatie waarnemen van partijen op de links-rechts dimensie. De figuren hebben betrekking op kiezers die in een bepaald jaar zowel de PvdA, CDA, VVD als D66 op een links-rechts schaal kunnen plaatsen.⁸⁹

De 'lage polarisatie' groep bestaat uit kiezers bij wie het verschil tussen de als meest links en als meest rechts waargenomen partij kleiner of gelijk is aan vijf op een tienpunts schaal. De 'hoge polarisatie' groep omvat de kiezers bij wie dit verschil groter of gelijk is aan zes. De figuren 10.5 en 10.6 geven voor de twee onderscheiden groepen respectievelijk het effect weer van links-rechts oriëntaties op stemgedrag en de bijdrage van links-rechts aan de verklaring van stemgedrag. In de gepresenteerde analyses is gecontroleerd voor de invloed van sociale klasse en religie. Beide figuren laten zien dat in 1981 en 1986 de gepercipieerde polarisatie niet veel uitmaakt voor het belang van links-rechts oriëntaties voor stemgedrag. Na

1986 daarentegen is de gevonden samenhang tussen polarisatie en stemgedrag sterk in overeenstemming met de gestelde verwachtingen. In deze periode is bij kiezers die een hoge partij-polarisatie op links-rechts ervaren het effect van links-rechts op stemgedrag aanmerkelijk groter. Tevens zijn dan bij deze groep kiezers links-rechts oriëntaties aanmerkelijk belangrijker in de verklaring van stemgedrag. Voor de strijdpunten inkomensverschillen, abortus, euthanasie en kernenergie zijn op dezelfde wijze analyses uitgevoerd voor kiezers die de partijpolarisatie als laag en als hoog waarnemen.⁹⁰ Voor een grote meerderheid van strijdpunten en verkiezingsjaren blijkt bij kiezers die de partijpolarisatie als hoog ervaren het belang van een strijdpunt voor stemgedrag aanmerkelijk groter te zijn. Dit betreft zowel het effect als het verklarend vermogen van een strijdpunt.

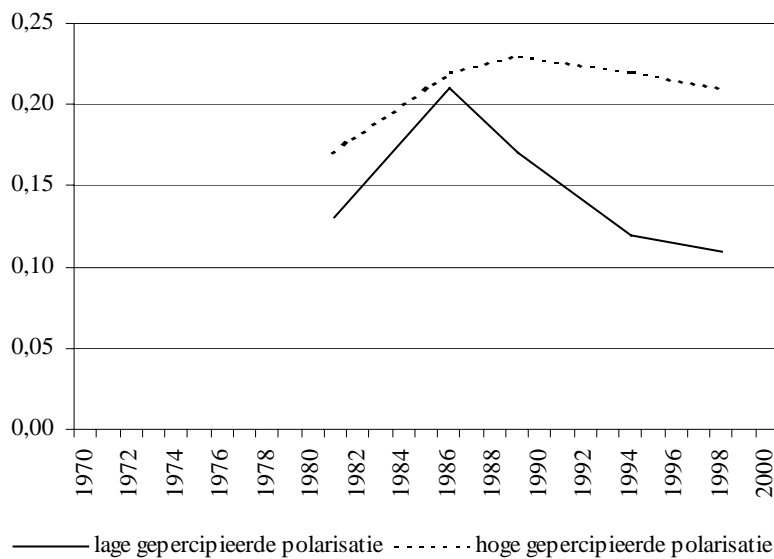
Figuur 10.5 Perceptie van partijpolarisatie op de links-rechts dimensie en effect van links-rechts oriëntaties op stemgedrag 1981-1998



Om de invloed van de duidelijkheid van partijen op stemgedrag te onderzoeken op het niveau van de individuele kiezer, is gekozen voor de volgende methode. Kiezers die de beleidsposities van minimaal drie van de vier grote partijen (PvdA, CDA, VVD en D66) redelijk goed kunnen inschatten, worden beschouwd als kiezers voor wie het partij-systeem op een bepaalde beleidsdimensie duidelijk is. Kiezers voor wie dit niet het geval is, worden beschouwd als kiezers die het partij-systeem op de beleidsdimensie onduidelijk vinden.⁹¹ Voor ieder verkiezingsjaar en beleidsdimensie (de links-rechts dimensie, inkomensverschillen, abortus, euthanasie en kernenergie) is bij de twee onderscheiden groepen het effect op stemgedrag en het verklarend vermogen onderzocht onder controle van voorafgaande variabelen. In vrijwel alle gevallen blijkt het belang van een beleidsdimensie voor stemgedrag aanzienlijk groter bij de groep die de posities van partijen op deze dimensie redelijk

goed kan inschatten. Dit betreft zowel het effect op stemgedrag als het verklarend vermogen van een beleidsdimensie.

Figuur 10.6 Perceptie van partijpolarisatie op de links-rechts dimensie en verklarend vermogen van de links-rechts dimensie 1981-1998



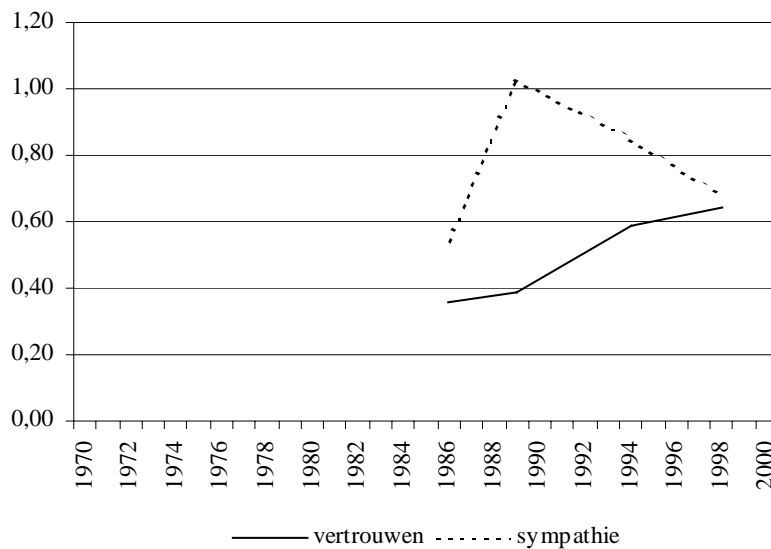
10.7 Andere verklaringen van stemgedrag

De tot nu toe gepresenteerde analyses hebben laten zien dat in tegenstelling tot de verwachtingen het belang van beleidsgeoriënteerd stemgedrag niet steeds groter is geworden in de afgelopen dertig jaar. Na 1986 blijkt het belang van beleidspreferenties bij de verklaring van stemgedrag zelfs sterk te zijn afgenomen. Als zowel sociale kenmerken van kiezers als hun beleidspreferenties er steeds minder toe doen bij het stemgedrag, wat is dan wel belangrijker geworden voor de verklaring van partijkeuze? Een factor in het verklaringsschema van hoofdstuk 1 dat hier nog niet aan de orde is geweest, is de waardering van eigenschappen van kandidaten. In het Nederlands kiesstelsel van evenredige vertegenwoordiging zijn de lijsttrekkers veruit de meest zichtbare kandidaten van partijen.

In dit hoofdstuk hebben we gezien dat vanaf 1986 sprake is geweest van een afnemende polarisatie van partijen op de links-rechts dimensie en strijdpunten alsmede een afnemende duidelijkheid van partijen op strijdpunten. Als partijen de kiezers steeds minder aanleiding geven om op basis van beleidsinhoudelijke criteria te stemmen, kan worden verwacht dat kiezers hun toevlucht nemen tot andere criteria.

Tevens kan worden verwacht dat als partijen programmatisch dichter bij elkaar komen te liggen, zij in campagnes sterker genoodzaakt zijn de vermeende kwaliteiten van hun politieke leiders te benadrukken. De afgenomen polarisatie en duidelijkheid van partijen op beleidskwesties leiden tot de verwachting dat vanaf 1986 eigenschappen van lijsttrekkers van steeds groter belang zijn geworden voor stemgedrag. In de NKO's vanaf 1986 is respondenten gevraagd naar een beoordeling van de lijsttrekkers van de vier grote partijen op twee aspecten; de mate waarin lijsttrekkers sympathiek zijn en de mate waarin zij te vertrouwen zijn als minister-president.⁹²

Figuur 10.7 Effecten op stemgedrag van vertrouwen in een lijsttrekker en sympathie voor een lijsttrekker

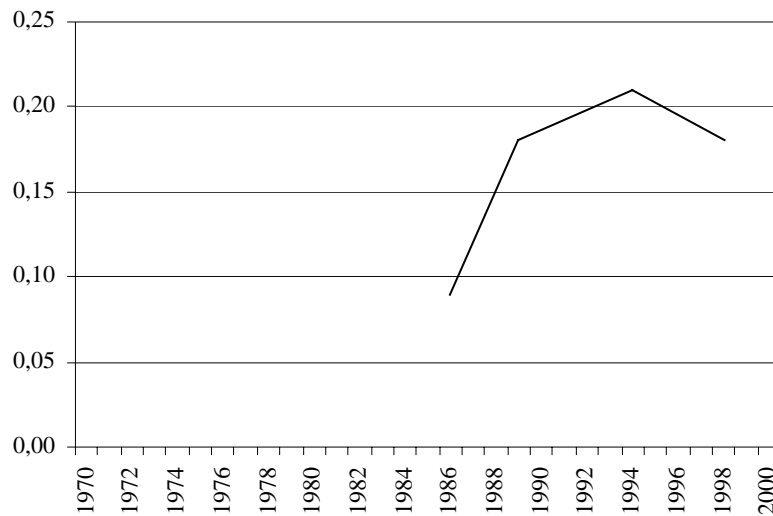


Een probleem bij het onderzoeken van het effect op stemgedrag van eigenschappen van kandidaten is de oorzakelijke volgorde. Het zal nauwelijks verbazing wekken als enquêtes aangeven dat PvdA-kiezers Wim Kok meer sympathiek en betrouwbaar vinden dan kiezers van andere partijen. Dit betekent echter niet zonder meer dat de eigenschappen van Kok een grote invloed hebben op een stemvoorkeur voor de PvdA. Evenzeer is denkbaar dat een kiezer om andere redenen de PvdA heeft gekozen. Zo'n kiezer zal dan bij een enquête niet snel geneigd zijn aan te geven dat hij Kok niet erg sympathiek of betrouwbaar vindt. Om die reden geven analyses van de beschikbare data zeer waarschijnlijk een overschatting van het effect op stemgedrag van eigenschappen van kandidaten. Het is echter aannemelijk dat de mate waarin respondenten evaluaties van kandidaten rationaliseren vanuit een eerder vastgestelde partijvoorkeur door de jaren heen vrij constant is. Op basis van deze aanname kan toch iets gezegd worden over lange termijn *veranderingen* in de invloed van eigenschappen van kandidaten op stemgedrag. Figuur 10.7 geeft een

overzicht van het effect van sympathie en vertrouwen in lijsttrekkers op stemgedrag als wordt gecontroleerd voor beleidspreferenties (de links-rechts dimensie, strijdpunten en tevredenheid met beleid) en sociale kenmerken (sociale klasse en kerkelijke binding). De lijnen geven het effect weer van de waardering van een lijsttrekker van een bepaalde partij op de geneigdheid om op deze partij te stemmen. Zie appendix B voor een meer exacte omschrijving van dit effect.⁹³

De bovenste lijn in figuur 10.7 laat zien dat in 1989 het effect op stemgedrag van de sympathie van lijsttrekkers aanzienlijk groter is dan in 1986. Na 1989 neemt dit effect weer af. In het verkiezingsjaar 1998 is het effect van sympathie weer ongeveer op hetzelfde niveau als in 1986. De onderste lijn geeft aan dat in de periode 1986-1998 sprake is van een toename van het effect van vertrouwen in lijsttrekkers op partijkeuze. Figuur 10.8 geeft een overzicht van veranderingen in het verklarend vermogen van de waardering van eigenschappen van kandidaten. De lijn in de figuur geeft aan hoeveel extra variantie in stemgedrag wordt verklaard als sympathie voor lijsttrekkers en vertrouwen in lijsttrekkers wordt toegevoegd aan een model met sociale kenmerken en beleidspreferenties.

Figuur 10.8 Bijdrage van sympathie voor en vertrouwen in een lijsttrekker aan de verklaring van stemgedrag



In het verkiezingsjaar 1986 verklaren sympathie voor en vertrouwen in lijsttrekkers 9% van de variantie in stemgedrag. Na 1986 ligt het verklarend vermogen van de waardering van deze eigenschappen van kandidaten op een structureel hoger niveau. De bijdrage van sympathie en vertrouwen varieert dan van 18 tot 22% verklaarde variantie. Samengevat geven figuren 10.7 en 10.8 aan dat met de afgenomen polarisatie en duidelijkheid van partijen op beleidskwesties na 1986, eigen-

schappen van kandidaten inderdaad belangrijker zijn geworden voor het stemgedrag van de kiezer.

10.8 *Samenvatting en conclusie*

In dit hoofdstuk is gekeken in hoeverre veranderingen in het belang van beleidsgeoriënteerd stemgedrag, kunnen worden verklaard door ontwikkelingen in de polarisatie en duidelijkheid van partijen. In de periode 1971-1986 is de polarisatie van partijen op de links-rechts dimensie toegenomen. Na 1986 is deze polarisatie weer aanmerkelijk afgenomen. Met name de PvdA en het CDA zijn in deze periode in de richting van het ideologische midden opgeschoven. De duidelijkheid van partijposities op de links-rechts dimensie is tot 1977 toegenomen. Na dit jaar is de duidelijkheid op links-rechts vrij stabiel gebleven. Een uitzondering is de minder duidelijk geworden positie van de PvdA.

Voor het *gehele* electoraat blijken veranderingen in het belang van de links-rechts dimensie voor stemgedrag goed te verklaren door veranderingen in de polarisatie van partijen. Hoe groter deze polarisatie, des te belangrijker de links-rechts dimensie is voor stemgedrag, zowel in termen van effecten als in termen van bijdragen aan de verklaarde variantie. Er blijkt echter geen systematisch verband aanwezig tussen de duidelijkheid van partijen op links-rechts en het belang van deze dimensie voor stemgedrag. Tevens blijkt het belang voor stemgedrag van tevredenheid met regeringsbeleid sterk afhankelijk van de ideologische polarisatie van partijen. Het effect van retrospectieve beoordelingen op stemgedrag is het grootst in de jaren tachtig, wanneer PvdA enerzijds en CDA en VVD anderzijds het meest van elkaar verschillen op de links-rechts dimensie.

In de periode tot 1986 is sprake van een sterke toename van partijpolarisatie op de strijdpunten inkomensverschillen en kernenergie (respectievelijk indicatoren van sociaal- economische en postmaterialistische strijdpunten). Na 1986 is de partijpolarisatie op deze twee strijdpunten weer even sterk afgenomen. Op de strijdpunten abortus en euthanasie (indicatoren van godsdienstig-ethische strijdpunten) zijn in de afgelopen dertig jaar de verschillen tussen partijen enigszins afgenomen. Tot 1986 blijken partijen steeds duidelijker posities in te nemen op de strijdpunten inkomensverschillen en kernenergie. Deze duidelijkheid neemt na 1986 weer sterk af. De duidelijkheid van partijposities op het abortus strijdpunt is in de loop der jaren enigszins afgenomen. Bij het euthanasie strijdpunt is geen systematische trend waarneembaar in de duidelijkheid van partijen. De waargenomen trend in het verklarend vermogen van strijdpunten voor het *gehele* electoraat blijkt redelijk goed te verklaren door ontwikkelingen in de polarisatie en duidelijkheid van partijen op deze strijdpunten. Hoe meer partijen van elkaar verschillen op strijdpunten en hoe duidelijker hun posities, des te groter het belang van strijdpunten in de verklaring van stemgedrag. Voor het *gehele* electoraat blijken ontwikkelingen in het *effect* van strijdpunten op stemgedrag niet goed te verklaren door ontwikkelingen in de polarisatie en duidelijkheid van partijen op deze strijdpunten.

De analyses op het niveau van de individuele kiezer hebben aangegeven dat ook de subjectieve waarneming van partijpolarisatie het belang van beleidsgeoriënteerd

stemgedrag goed kan verklaren. Bij kiezers die een hoge partijpolarisatie waarnemen op de links-rechts dimensie en op strijdpunten blijken beleidspreferenties aanmerkelijk belangrijker te zijn voor stemgedrag dan bij kiezers die een lage polarisatie waarnemen. Tevens hebben analyses op het niveau van de individuele kiezer laten zien dat de duidelijkheid van partijen een rol speelt bij het belang van beleidspreferenties voor stemgedrag. Bij kiezers die de beleidsposities van de meerderheid van de grote partijen redelijk goed kunnen inschatten doen beleidspreferenties er meer toe bij bepaling van de stemkeuze.

In hoofdstukken 8 en 9 hebben we gezien dat het proces van cognitieve mobilisatie hooguit een gedeeltelijke verklaring kan bieden voor de trends die zich de afgelopen dertig jaar hebben voorgedaan in het belang van beleidsgeoriënteerd stemgedrag. Dit hoofdstuk heeft laten zien dat het belang van beleidspreferenties voor stemgedrag, zowel in termen van effecten als in termen van het verklaren van partijkeuze, sterk afhankelijk is van de mate waarin partijen duidelijke en verschillende posities innemen op de links-rechts dimensie en op strijdpunten.

De sterke afname vanaf 1986 in het verklarend vermogen van beleidspreferenties blijkt voornamelijk een gevolg van een afgenomen partijpolarisatie op de links-rechts dimensie en strijdpunten, alsmede een afgenomen duidelijkheid van partijen op strijdpunten. De conclusie is dat voorzover de cognitieve mobilisatie een positieve invloed heeft gehad op beleidsgeoriënteerd stemgedrag, deze invloed in sterke mate is geconditioneerd door ontwikkelingen in partijstrategieën. Als partijen weinig van elkaar verschillen en onduidelijk zijn in hun standpunten, spelen ook bij de politiek hoog ontwikkelde kiezers beleidspreferenties een veel kleinere rol in hun stemgedrag. In de hoofdstukken 8 en 9 werd duidelijk dat ook onder kiezers de polarisatie op de links-rechts dimensie en op strijdpunten is afgenomen. De toegenomen consensus onder het publiek op de meest belangrijke conflictdimensionen is mede debet aan het afgenomen belang van beleidsgeoriënteerd stemgedrag in de afgelopen twee decennia.

Met de afname na 1986 van partijpolarisatie en duidelijkheid van partijen op beleidskwesties blijken de eigenschappen van kandidaten van groter belang te zijn geworden bij een verklaring van het stemgedrag van de Nederlandse kiezer.

De in dit hoofdstuk gepresenteerde resultaten leiden tot de conclusie dat een verdere toename van de consensus, onder zowel kiezers als partijen, zeer waarschijnlijk zal leiden tot een verdere afname van het belang van beleidspreferenties bij de verklaring van stemgedrag en een toenemend belang van eigenschappen van kandidaten.

Appendix A

Variabelen

Strijdpunten en links-rechts oriëntaties

In het Tilburgse panel onderzoek en de NKO's is respondenten gevraagd zichzelf en partijen te plaatsen op beleidsdimensionen met de volgende tegenstellingen.

Inkomensverschillen

Inkomensverschillen moeten kleiner worden vs. inkomensverschillen moeten blijven zoals ze zijn (tot en met 1986). Inkomensverschillen moeten kleiner worden vs. inkomensverschillen moeten groter worden (vanaf 1986).

Abortus

De overheid moet abortus verbieden onder alle omstandigheden vs. iedere vrouw moet het recht hebben om zelf te beslissen of ze wel of geen abortus wilt.

Euthanasie

Euthanasie moet verboden zijn vs. een dokter dient altijd te worden toegestaan om het leven van een patiënt te beëindigen wanneer deze patiënt daarom vraagt.

Kernenergie

Het aantal kerncentrales in Nederland moet worden uitgebreid vs. in Nederland moeten geen nieuwe kerncentrales worden gebouwd.

Links-rechts oriëntaties

‘Er wordt vaak gezegd van politieke opvattingen dat zij links of rechts zijn. Wanneer u denkt aan uw eigen opvattingen, waar zou u zich zelf plaatsen?’ (respondent wordt gevraagd zichzelf en partijen te plaatsen op een tienpunts links-rechts schaal).

Sociale kenmerken

Sociale klasse van een respondent is gemeten aan de hand van zijn of haar subjectieve inschatting. Antwoordcategorieën zijn arbeidersklasse, hogere arbeidersklasse, middenklasse, hogere middenklasse en hoge klasse. Deze indicator van sociale klasse is in het model opgenomen als een variabele op interval meetniveau.

De variabele *religie* heeft betrekking op twee aspecten van kerkelijke binding; kerklidmaatschap en frequentie van kerkbezoek. Bij respondenten wordt onderscheiden of zij wel of geen lid zijn van een katholieke of protestantse kerk. Niet-leden en leden zijn respectievelijk de scores 0 en 1 toegekend. De variabele frequentie van kerkbezoek heeft de categorieën 1 (nooit), 2 (zelden/bijna nooit), 3 (een keer per maand), 4 (2 of 3 keer per maand) en 5 (iedere week). De index voor religie is gedefinieerd als de score op kerklidmaatschap vermenigvuldigd met de score op kerkbezoek. Vanwege de aanwezigheid van katholieke en protestantse partijen is voor de analyses van 1971 een aparte index berekend voor de mate van katholicisme en de mate van protestantisme.

Indicatoren van politiek informatieniveau

Voor de analyses zijn maximaal drie niveaus van *opleiding* onderscheiden:

- Laag: tot en met MAVO.
- Middelbaar: tot HBO.
- Hoog: HBO en universiteit.

Politieke interesse is gemeten aan de hand van de vraag: ‘Bent u zeer geïnteresseerd in politieke onderwerpen, tamelijk geïnteresseerd of niet geïnteresseerd?’. Bij de analyses zijn maximaal drie niveaus van politieke interesse onderscheiden: Laag (niet geïnteresseerd), middelbaar (tamelijk geïnteresseerd) en hoog (zeer geïnteresseerd).

Appendix B

Conditionele logit analyse

Het conditionele logit (CL) model is gebaseerd op een theorie van rationele keuze van alternatieven. Individuen kiezen uit een set van alternatieven dat alternatief j naar verwachting het meeste nut oplevert. Het verwachte nut dat een alternatief j oplevert voor individu i (U_{ij}) wordt verondersteld lineair afhankelijk te zijn van de waardering van eigenschappen van alternatief j door individu i (X_{ij}), van eigenschappen van individu i (A_i) en van een stochastische term die de invloed van niet gemeten factoren weergeeft (ε_{ij}).

$$U_{ij} = \beta X_{ij} + \gamma_j A_i + \varepsilon_{ij} \quad (1)$$

Het symbool β staat hier voor een vector van coëfficiënten die het effect weergeeft van door individuen gewaardeerde eigenschappen van alternatieven. Bij onderzoek naar de invloed van strijdpunten en de links-rechts dimensie op partijkeuze zijn dit de posities van partijen op beleidsdimensies. Bij onderzoek naar de invloed van kandidaten op stemgedrag in hoofdstuk 10 zijn dit het vertrouwen in een partijlijsttrekker en de gepercipieerde sympathie van een partijlijsttrekker. De waardering van partijen op strijdpunten en de links-rechts dimensie wordt hier verondersteld afhankelijk te zijn van de eigen positie van de kiezer en de partijposities op deze dimensies. Bij de toetsing van kortste-afstand modellen van kiesgedrag is voor iedere beleidsdimensie de variabele X_{ij} gedefinieerd als het absolute verschil tussen de positie van kiezer i en de positie van partij j . Het effect van X_{ij} variabelen op verwacht nut wordt hier verondersteld hetzelfde te zijn voor ieder van de alternatieven. Voor strijdpunten en links-rechts betekent dit dat alle partijen worden verwacht in dezelfde mate te worden afgerekend op hun posities op deze dimensies. Het symbool γ_j staat voor het effect van eigenschappen van individuen op het verwachte nut van alternatief j . Bij de analyses van stemgedrag zijn de A_i variabelen de tevredenheid van de kiezer met het regeringsbeleid in de afgelopen periode, zijn of haar sociale klasse en kerkelijke binding. Het effect van deze eigenschappen van individuen op verwacht nut wordt verwacht per alternatief verschillend te zijn. In het geval van j alternatieven zijn er dus j vectoren van γ parameters. Om een logit model empirisch te kunnen schatten dienen voor één van de alternatieven de γ parameters op nul te worden gezet. Dit alternatief dient als referentie-categorie bij de interpretatie van effecten van eigenschappen van individuen. Bij analyses van de verkiezing van 1971 is de KVP als referentiecategorie gekozen. Bij analyses van de verkiezingen vanaf 1977 is het CDA als referentiecategorie gebruikt. Gegeven de assumptie

dat de stochastische term ε_{ij} een zogenaamde extreme waardeverdeling heeft is bij j alternatieven de geschatte kans dat alternatief j voor individu i meer nut oplevert dan andere alternatieven gelijk aan:

$$P_{ij} = \exp(U_{ij}) / \sum_{k=1}^j \exp(U_{ik}) \quad (2)$$

De afleiding van deze vergelijking is te vinden in een publicatie van McFadden (1974). Op basis van de veronderstelling dat individuen het alternatief kiezen dat hun het meeste nut oplevert geeft vergelijking (2) de kans weer dat individu i alternatief j kiest. Het CL model kan op alternatieve wijze worden beschreven in termen van zogenaamde log odds ratios.

$$\ln(P_{ij} / P_{ik}) = \beta(X_{ij} - X_{ik}) + (\gamma_j - \gamma_k) A_i \quad (3)$$

De afhankelijke variabele van deze vergelijking (3) is de natuurlijke logaritme van de kansverhouding met betrekking tot kiezen voor alternatief j en kiezen voor alternatief k . De in grafieken gepresenteerde effecten van strijdpunten, de links-rechts dimensie en waardering van kandidaat-eigenschappen zijn te interpreteren als de absolute waarden van de β parameters in vergelijking 3. Bij strijdpunten en de links-rechts dimensie geven deze parameters het effect weer van de afstand tussen een kiezer en een partij op de kansverhouding met betrekking tot stemmen op deze partij en stemmen op een andere partij.

De maat Rho kwadraat geeft aan in hoeverre een logit model een goede fit heeft met de steekproefdata. Deze maat is gedefinieerd als $1 - (\log \text{likelihood van het geschatte model} / \log \text{likelihood van een model zonder parameters})$. In de analyses is gekeken naar de zogenaamde *adjusted* Rho kwadraat, waarin gecorrigeerd is voor de steekproef omvang en het aantal geschatte parameters.

De conditionele logit analyses zijn uitgevoerd op basis van een zogenaamde gestapelde datamatrix. Als de rijen de kiezers aangeven en de kolommen de variabelen, bestaat deze matrix bij n kiezers en p partijen uit $n \times p$ rijen. Iedere rij van de matrix heeft betrekking op een bepaalde kiezer en een bepaalde partij. De partij-specifieke variabelen (afstanden op strijdpunten en de links-rechts dimensie en waardering van kandidaat-eigenschappen) variëren over de p rijen die betrekking hebben op p verschillende partijen en een bepaalde kiezer. De waarden van deze variabelen zijn immers afhankelijk van de eigenschappen van partijen. De individu-specifieke variabelen daarentegen (sociale klasse, religie en tevredenheid met regeringsbeleid) zijn constant over de p rijen die betrekking hebben op een bepaald individu. De afhankelijke variabele partijkeuze is een dichotome variabele in de datamatrix met de waarden 1 of 0, respectievelijk aangevend of een bepaalde kiezer wel of niet op een bepaalde partij heeft gestemd.

Maximum likelihood schattingen van de parameters van het CL model zijn te berekenen met het Newton Raphson algoritme. De in dit hoofdstuk gepresenteerde CL analyses zijn uitgevoerd met het programma LIMDEP 7.

Appendix C

Weging van analyses van beleidsgeoriënteerd stemgedrag

Anders dan in de overige hoofdstukken, zijn de in hoofdstukken 8, 9 en 10 gepresenteerde analyses niet gewogen op kenmerken van respondenten. De reden hiervoor is dat de beschikbare CBS-weegfactor de oorspronkelijke steekproef representatief maakt voor de populatie van kiesgerechtigde Nederlanders. De analyses van stemgedrag in hoofdstukken 8, 9 en 10 hebben betrekking op 50 tot 70% van de oorspronkelijke steekproef. De overige respondenten zijn buiten beschouwing gelaten, omdat zij ontbrekende waarden hebben op één van de gebruikte vragen over beleidspreferenties. Het is weinig zinvol de steekproef zonder respondenten met missende waarden te corrigeren voor representativiteit met de CBS-weegfactor. Deze is immers gebaseerd op de oorspronkelijke steekproef inclusief respondenten met missende waarden. Niettemin is het noodzakelijk om de representativiteit van de gebruikte steekproeven vast te stellen.

Uit de analyses van hoofdstukken 8 en 9 blijkt dat het belang van beleidsgeoriënteerd stemgedrag met name afhankelijk is van het opleidingsniveau van de kiezer. Hoe hoger het opleidingsniveau, des te groter het belang van beleidspreferenties voor stemgedrag. Een onder of oververtegenwoordiging van hoger opgeleiden in de te analyseren steekproef zal aldus zeer waarschijnlijk leiden tot een onderschiet of overschatting van het belang van beleidsgeoriënteerd stemgedrag voor de gehele populatie van kiezers. Voor het opleidingsniveau van burgers zijn populatiegegevens aanwezig.⁹⁴ Deze gegevens hebben betrekking op het hoogst behaalde opleidingsniveau van burgers van 15 tot 64 jaar die geen scholier of student meer zijn. Voor verkiezingsjaren waarover geen gegevens beschikbaar zijn (1977, 1986 en 1998) is met behulp van lineaire interpolatie een schatting gemaakt van het percentage burgers met een bepaald opleidingsniveau. Vervolgens is voor ieder verkiezingsjaar een frequentieverdeling naar opleidingsniveau berekend voor respondenten die voor de gepresenteerde ongewogen analyses gebruikt zijn en die niet ouder zijn dan 64 jaar en geen student of scholier meer zijn. De groep kiezers die niet ouder zijn dan 64 jaar en geen scholier of student meer zijn omvat 62 tot 85% van de totale groep kiezers van de in dit artikel gepresenteerde ongewogen analyses. Voor deze groep kiezers geeft een vergelijking met de populatiegegevens aan dat in vrijwel iedere geanalyseerde ongewogen steekproef respondenten met alleen lager onderwijs oververtegenwoordigd zijn en respondenten met HBO of universitair onderwijs oververtegenwoordigd zijn. Ongewogen analyses brengen aldus het risico met zich mee van een overschatting van het belang van beleidsgeoriënteerd stemgedrag in vrijwel ieder onderzocht verkiezingsjaar.

Door middel van een vergelijking van de frequentieverdeling op opleiding op basis van de NKO steekproeven met de op basis van de populatiegegevens berekende frequentieverdeling op opleiding is voor vier categorieën van opleidingsniveau (al-

leen lager onderwijs, tot MAVO-niveau, tot MBO-niveau, HBO en universitair) een weegfactor bepaald. Deze factor maakt de respondenten in de steekproef zonder missende waarden die niet ouder zijn dan 64 jaar en geen scholier of student meer zijn, representatief voor de bevolking van 15 tot 64 jaar die geen scholier of student meer is. Daarbij dient te worden opgemerkt dat toepassing van deze weegfactor zeer waarschijnlijk leidt tot een conservatieve schatting van het belang van beleidsgeoriënteerd stemgedrag. De populatiegegevens over opleiding hebben namelijk tevens betrekking op niet-kiesgerechtigden, te weten inwoners zonder de Nederlandse nationaliteit en inwoners tussen de 15 en 17 jaar. Jongeren tussen de 15 en 17 jaar en allochtone inwoners hebben een aanmerkelijk lager opleidingsniveau dan kiesgerechtigde Nederlanders. Aldus is het waarschijnlijk dat toepassing van deze weegfactor leidt tot een overschatting van het gewicht van lager opgeleiden. De berekende weegfactor varieert van 0,58 tot 4,67. Zoals gezegd zijn voor de periode voor 1974 geen vergelijkbare gegevens beschikbaar over het opleidingsniveau van de populatie. Het NKO van 1989 bevat geen gegevens over het wel of niet scholier of student zijn van de respondent. Voor 1977, 1981, 1986, 1994 en 1998 zijn voor kiezers die niet ouder zijn dan 64 jaar en geen scholier of student meer zijn, de analyses van stemgedrag gewogen op basis van de weegfactor voor opleiding. Voor deze groep kiezers zijn ook ongewogen analyses van stemgedrag uitgevoerd. Een vergelijking geeft aan dat de oververtegenwoordiging van hoger opgeleiden in de ongewogen analyses conform de verwachtingen leidt tot een overschatting van het belang van beleidgeoriënteerd stemgedrag. De verschillen tussen gewogen en ongewogen analyses zijn echter betrekkelijk gering. De gewogen analyses laten een zelfde lange termijn trend zien in het belang van beleidsgeoriënteerd stemgedrag. Deze bevindingen maken het aannemelijk dat de in hoofdstukken 8 en 9 gepresenteerde ongewogen analyses een representatief beeld geven van lange termijn trends in het belang van beleidsgeoriënteerd stemgedrag.